

Vol. 137



10월호

월간

충북 동향 전망대

Chungbuk
Trend Report

ISSN 2234-0157

CRI 충북연구원
CHUNGBUK RESEARCH INSTITUTE

충북 동향 전망대(2022년 10월)
Chungbuk Trend Report / vol.137

발 행 일 2022년 10월

발 행 인 황 인 성

발 행 총 괄 충북연구원 충북정책개발센터

센 터 장 정 용 일

지식정보팀장 김 은 형

전문연구원 홍 석 현

주 소 충청북도 청주시 상당구 대성로 102-1

전 화 043-220-1115

팩 스 043-220-1199

홈 페이지 www.cri.re.kr

10 월호

충북 동향 전망대

Chungbuk Trend Report

C H U N G B U K

////////////////////

CHUNGBUK TREND REPORT



CONTENTS

충북 동향 전망대 Vol.137 | 2022. 10

제1부 경제 트렌드

- 01. 최근 국내외 경제 동향 / 6
- 02. 충북 실물경제 동향 / 11
 - 경기 / 15
 - 생산 / 23
 - 소비 / 28
 - 투자 / 33
 - 수출입 / 38
 - 고용 / 41
 - 물가 / 48
 - 산업단지 / 54
- 03. 충북 금융경제 동향 / 56
 - 예금 및 대출금 / 56
 - 여수신 / 56
 - 어음부도율 / 59
 - 신용보증 / 60
 - 중소기업 대출 / 61

제2부 정책 트렌드

- 01. 이달의 충북 주요 경제일지 / 64

부록

- 충북 주요 경제지표 / 68

01

경제 트렌드

- 최근 국내외 경제 동향
- 충북 실물경제 동향
- 충북 금융경제 동향

01

「최근 국내외 경제 동향」

1) 국내 경제 동향

민간소비

2022년 2/4분기 민간소비는 전년동기대비 3.9%, 전기대비 2.9% 각각 증가

(전년(기)비, 단위=%)

	2019		2020p					2021p					2022p	
	연간	4/4	연간	1/4	2/4	3/4	4/4	연간	1/4	2/4	3/4	4/4	1/4	2/4
민간소비 (계절조정 전기비, %)	2.1	1.0	-4.8	-6.6	1.1	0.3	-1.1	3.7	1.2	3.3	0.0	1.5	-0.5	2.9
(전년동기비, %)	-	2.4	-	-4.7	-3.9	-4.3	-6.4	-	1.4	3.8	3.4	6.2	4.3	3.9

자료 : 한국은행

2022년 2/4분기 소매판매는 전년동기대비 0.2%, 전기대비 1.1% 각각 감소

- 2022년 7월 전월대비 소매판매는 준내구재(1.9%)가 증가했지만, 내구재(-0.8%), 비내구재(-1.1%) 소비가 모두 줄어들며 전년동월대비 1.9%, 전기대비 0.3% 감소
- 승용차 판매는 전월대비 1.5% 증가

(전년(기/월)비, 단위=%)

	2020	2021					2022			
	연간	연간	1/4	2/4	3/4	4/4	1/4p	2/4p	6월p	7월p
소매판매 (전년동기비)	-0.2	5.9	1.7	2.2	0.8	1.1	-1.1	-1.1	-1.0	-0.3
- 내구재	11.2	5.5	0.9	0.4	-2.1	-0.2	-1.0	-2.1	-2.4	-0.8
· 승용차 판매	16.3	-0.2	-3.9	3.7	-7.4	-6.5	1.8	5.1	-4.1	1.5
- 준내구재	-12.5	12.8	2.7	7.7	2.7	2.7	-4.6	4.1	-0.9	1.9
- 비내구재	-0.5	3.7	1.8	1.4	1.6	1.1	0.5	-2.6	-0.2	-1.1

주 : 내구재(승용차, 가전, 가구통신기기 등), 준내구재(의류, 의복, 신발 등), 비내구재(의약품화장품, 연료, 음식료품담배 등)

자료 : 통계청

설비투자

2022년 2/4분기 설비투자는 전년동기대비 6.6% 감소, 전기대비 0.5% 증가

(전년(기)비, 단위=%)

	2019	2020				2021					2022p	
	연간	연간	2/4	3/4	4/4	연간	1/4	2/4	3/4	4/4	1/4	2/4
설비투자 (국민계정)	-6.6	7.2	1.5	5.9	-0.2	9.0	6.8	0.9	-3.0	-0.2	-3.9	0.5
(전년동기비)	-	-	5.0	10.8	6.8	-	14.5	13.7	4.2	4.2	-6.2	-6.6
- 기계류	-10.2	9.0	3.2	3.1	4.1	12.8	6.8	0.9	-0.6	-1.1	-3.5	1.4
- 운송장비	4.7	2.6	-3.2	13.8	-11.5	-1.5	6.7	0.7	-10.8	3.0	-5.1	-2.8

자료 : 한국은행

2022년 2/4분기 설비투자지수는 전년동기대비 2.5%, 전기대비 1.3% 각각 감소

⊙ 2022년 7월 설비투자지수는 전년동월대비 2.2% 전월대비 3.2% 각각 감소

⊙ 전월대비 기계류는 6.6% 증가, 운송장비는 2.7% 감소

(전년(기/월)대비, 단위=%)

	2019	2020	2021					2022			
	연간	연간	연간	1/4	2/4	3/4	4/4	1/4	2/4p	6월p	7월p
설비투자지수	-5.6	5.9	9.6	6	0.7	-0.8	-0.2	0.2	-1.3	4.0	-3.2
(전년동기비)	-	-	-	12.4	13.2	6.2	6.2	-1.3	-2.5	-0.7	-2.2
- 기계류	-10.2	8.2	13.8	8.7	-1.4	0.4	1.1	-1.7	-1.6	6.6	-2.1
- 운송장비	7.7	0.4	-1.8	-2.1	6.8	-4.1	-4.2	5.9	-0.4	-2.8	-6.9

자료 : 통계청

2022년 2/4분기 국내기계수주는 전년동기대비 2.8%, 전기대비 4.6% 각각 증가

⊙ 2022년 7월 국내기계수주는 전년동월대비 11.0%, 전월대비 6.8% 각각 감소

⊙ 전년동월대비 공공부문은 97.3% 증가, 민간부문은 14.1% 감소

(전년동(기/월)대비, 단위=%)

	2019	2020	2021					2022			
	연간	연간	연간	1/4	2/4	3/4	4/4	1/4	2/4p	6월p	7월p
국내기계수주	-7.2	4.8	32.8	18.7	43.2	36	35.8	6.2	2.8	3.3	-11.0
(전기비)	-	-	-	19.4	7.5	5.6	-0.1	-7.0	4.6	0.6	-6.8
- 공 공	-32.9	-3.2	54.2	-24.2	-8	95.4	226.7	53.8	3.3	1.4	97.3
- 민 간	-4.5	5.3	31.4	21.6	48.2	33.7	24.2	4.2	2.8	3.5	-14.1

자료 : 통계청

(전년(기)비, 단위=%)

	2019	2020				2021					2022p	
	연간	연간	2/4	3/4	4/4	연간	1/4	2/4	3/4	4/4	1/4	2/4
건설투자 (국민계정)	-1.7	1.5	-2.7	-2.3	2.4	-1.6	0.1	-1.5	-2.0	2.0	-3.9	0.2
(전년동기비)	-	-	1.5	0.5	-0.8	-	-2.3	-1.2	-1.5	-1.6	-5.5	-3.7
- 건물건설	-4.1	-2.6	-3.7	-0.2	3.0	1.0	0.2	-0.8	-0.1	2.0	-4.3	1.1
- 토목건설	4.7	4.8	-0.2	-6.9	-8.1	-8.1	-0.2	-3.2	-6.8	1.9	-2.8	-2.1

자료 : 한국은행

2022년 2/4분기 국내건설기성(불변)은 전년동기대비 2.1%, 전기대비 1.4% 각각 증가

◎ 2022년 7월 국내건설기성(불변)은 전년동월대비 2.0% 증가, 전월대비 -2.5% 감소

◎ 전월대비 건축은 1.3% 증가, 토목은 13.4% 감소

(전년(기/월)비, 단위=%)

	2019	2020	2021					2022			
	연간	연간	연간	1/4	2/4	3/4	4/4p	1/4	2/4	6월p	7월p
건설기성(불변)	-2.3	-2.1	-6.7	-5.2	-1.9	-1.1	4.1	-1.9	1.4	-1.2	-2.5
(전년동기비)	-	-	-	-9.0	-7.2	-8.1	-2.9	-1.5	2.1	1.5	2.0
- 건 축	-4.9	-4.7	-3.5	-4.4	-1	1.7	4.2	-2.8	0.3	-1.9	1.3
- 토 목	5.7	5.3	-14.7	-7.4	-4.1	-8.7	3.7	0.6	4.7	0.7	-13.4

자료 : 통계청

2022년 2/4분기 건설수주(경상)은 전년동기대비 21.4%증가, 전기대비 1.6% 감소

◎ 2022년 7월 건설수주(경상)는 전년동월대비 11.7% 증가, 전기대비 15.7% 감소

◎ 전년동월대비 건축은 26.1% 증가, 토목은 23.1% 감소

(전년(기/월)비, 단위=%)

	2019	2020	2021					2022			
	연간	연간	연간	1/4	2/4	3/4	4/4	1/4	2/4p	6월p	7월p
건설수주(경상)	7.6	16.6	9.6	26.7	18.5	4.4	-2.2	13.4	21.4	34.0	11.7
(전기비)	-	-	-	4.6	-7.1	2.5	-2.1	22.9	-1.6	18.6	-15.7
- 건 축	7	29.1	8	31.3	14.7	6.1	-8.5	7.5	19.2	24.4	26.1
- 토 목	9.4	-15.8	15.9	9.1	38.1	-2	19.3	40.5	30.8	86.1	-23.1

자료 : 통계청, 국토교통부

산업활동

2022년 2/4분기 제조업 출하지수는 전기대비 3.0% 하락

- 2022년 7월 제조업 출하지수는 전월대비 반도체(-26.1%), 통신·방송장비(-10.7%), 기타 운송장비(-6.1%) 등이 감소한 반면, 자동차(10.7%), 석유정제(10.5), 전기장비(7.9%) 증가하며 전기대비 0.4% 상승
- 평균가동률은 75.2%로 전월대비 0.8%p 감소

(전기(월)비, 단위=%)

	2020	2021				2022			
	연간	연간	2/4	3/4	4/4	1/4	2/4p	6월p	7월p
출하지수	-2.2	5.7	-0.7	-1.1	1.3	3.0	-3.0	-3.1	0.4
평균가동률(%)	71.1	74.4	73.7	74.2	75.4	77.9	76.2	76.4	75.2

자료 : 통계청

환율

8월 원/달러 환율은 전월대비 38.5원 상승한 1,337.6원, 원/엔 환율은 13.9원 하락한 966.0원, 원/위안 환율은 1.2원 상승한 193.7원으로 각각 마감

- 원/달러 환율은 미 연준의 긴축 강화 우려 및 유로존 에너지 공급 불안정에 따른 경기침체 가능성이 부각되며 7월말 대비 상승(약세) 마감

(전년말대비, 단위=%, 원)

	2016	2017	2018	2019	2020	2021	2022		절상률1) (%)
	연말	연말	연말	연말	연말	연말	7월말	8월말	
원/달러 환율	1,207.7	1,070.5	1,115.7	1,156.4	1,086.3	1,188.8	1,299.1	1,337.6	-0.1
원/엔 환율	1,035.4	949.3	1,008.9	1,059.8	1,051.2	1,032.5	979.9	966	-2.7
원/위안 환율	173.1	163.2	162.4	165.6	167.0	186.6	192.5	193.7	+0.7

주 : 전년말대비, 환율은 한국 종가(15:30) 기준

자료 : 통계청

국제유가

8월 두바이유 가격은 전월대비 6.5달러 하락한 96.6달러를 기록

- 주요국의 경제지표가 부진함에 따라 글로벌 경기침체(수요 감소 가능성, 이란 핵협상 타결 기대(공급 증가) 등이 영향을 미치며 하락

(평균가격, 단위=\$/B)

구분	2020	2021										2022				
	연간	1/4	2/4	3/4	4/4	8월	9월	10월	11월	12월	1/4	2/4	6월	7월	8월	
Dubai	42.3	60.1	67.1	71.7	78.3	69.5	72.6	81.6	80.3	73.2	96.2	108.3	113.3	103.1	96.6	
WTI	39.3	57.8	66.2	70.5	79.7	67.7	71.5	81.2	78.7	71.7	95.0	108.9	114.3	99.4	91.5	
Brent	43.2	61.1	69.1	73.2	77.1	70.5	74.9	83.7	80.8	74.8	97.9	112.0	117.5	105.1	97.7	

자료 : 한국석유공사

■ 8월 국내휘발유 가격은 전월대비 238원 하락한 1,792원, 경유 가격은 전월대비 196원 하락한 1,889원을 기록

⊙ 국제유가 하락세(두바이유, 전월대비 -6.3%) 등의 영향으로 하락

(평균가격, 단위=원/ℓ)

	2019	2020	2021										2022				
	연간	연간	1/4	2/4	3/4	4/4	7월	8월	9월	10월	11월	12월	1/4	2/4	6월	7월	8월
휘발유	1,472	1,542	1,473	1,551	1,639	1,698	1,629	1,646	1,643	1,712	1,737	1,646	1,635	2,009	2,084	2,030	1,792
경 유	1,341	1,385	1,273	1,349	1,434	1,509	1,426	1,441	1,437	1,509	1,550	1,469	1,454	1,986	2,089	2,085	1,889

02

「충북 실물경제 동향」

종합평가 (Comprehensive Evaluation)

■ 세계경제 ('22년 7월 ~ '22년 8월)

- 미국은 취업자수와 산업생산 증가 흐름이 견조한 모습을 보이고 있으나 고물가와 주택시장 둔화세가 지속
- 중국은 코로나 재확산, 폭염 및 가뭄으로 인한 생산차질, 내수둔화로 생산자 심리 악화 지속, 수출증가율이 전월대비 대폭 둔화
- 일본은 소비·투자가 상향조정되며 2/4분기 성장률이 속보치 대피 대폭(+0.4%p) 증가했으나, 엔화약세가 심화되며 물가가 상승하는 등 불확실성 지속
- 유로존은 가뭄으로 농업·발전·물류 부문 악영향이 예상되며, 물가상승세가 지속되고 생산자·소비자 심리 또한 악화

■ 국내경제 ('22년 7월 ~ '22년 8월)

- 최근 우리나라 경제는 고용, 대면서비스업 회복을 통해 완만히 내수가 개선되고 있으나, 대외여건 악화가 지속되어 고물가가 지속되고, 경제심리도 영향을 받는 가운데 향후 수출 회복세 제약 등으로 경기둔화 우려

■ 충북경제 ('22년 7월 ~ '22년 9월)

- 충북은 경기종합지수 순환변동치, 기업경기실사지수, 광공업생산지수가 모두 하락하였으나 수출입, 취업자수, 물가는 상승하는 모양새
- 글로벌 인플레이션이 지속되는 가운데 주요국 금리인상 가속화, 중국 봉쇄조치, 에너지 수급 불확실성에 따라 세계경제 하방위험 지속

S		W	
O	<ul style="list-style-type: none"> · 수출입 상승 · 취업자수 전년동월대비 증가 · 건축착공 허가면적 증가 	T	<ul style="list-style-type: none"> · 경기종합지수 순환변동치 모두 하락세 유지 · 제조업 BSI 지수, 광공업 생산지수 모두 전월대비 하락
	<ul style="list-style-type: none"> · 고용, 대면서비스업 회복으로 내수 개선 		<ul style="list-style-type: none"> · 주요국들의 인플레이션·금리인상 지속 · 중국의 코로나 봉쇄 지속 · 에너지수급의 불확실성

충북
경제동향
요약

경기종합지수 순환변동치 (‘22. 7월, 2015=100)	선행지수	100.1	전월비	▼ 0.7p	자본재출하지수, 예금은행대출금, 자본재 수입액은 상승·증가한 반면, 재고순환 지표, 건축허가면적은 하락·감소
	동행지수	100.2	전월비	▼ 0.2p	전력판매량, 수입액은 상승·증가한 반면, 광공업생산지수, 대형소매점판매액지수, 비농가취업지수는 하락·감소
기업경기 실사지수 (‘22. 9월)	제조업 BSI	81	전월비	▼ 1p	생산설비수준, 생산, 인력사정 실적이 상승·증가한 반면, 제품판매가격, 채산성, 제품재고수준 실적은 하락·감소
	비제조업 BSI	60	전월비	동일	인력, 자금사정 실적 하락·감소, 매출, 채산성 실적 상승·증가
생산 ¹⁾ (‘22. 8월, 2015=100)	광공업생산지수	117.8	전월비	▼ 5.7%	전년동월대비 화학제품, 의약품·의료기, 전자부품·컴퓨터·영상음향통신 등 하락 한 반면, 전기장비, 의약품, 식료품 등 상승
			전년동월비	▼ 0.8%	
수출입 ²⁾ (‘22. 8월, 백만불)	수 출	2,928	전년동월비	▲ 21.0%	홍콩, 대만 등은 감소한 반면, 미국, 중국, 일본, EU, 호주, 싱가포르 등은 증가
	수 입	870	전년동월비	▲ 9.8%	미국, 일본 등에서 감소한 반면, 중남미, 중국, EU, 동남아 등은 증가
고 용 ³⁾ (‘22. 8월)	취업자수 (천명)	941	전년동월비	▲ 2.9%	사회간접자본 및 기타 서비스업, 농림 어업은 증가한 반면, 광공업은 감소
물 가 ⁴⁾ (‘22. 8월, 2020=100)	소비자물가지수	109.7	전월비	▼ 0.2%	농축수산물, 공업제품, 개인서비스 모두 상승
			전년동월비	▲ 6.6%	
금 융 (‘22. 7월)	금융기관 수신 (말잔액(10억원))	72,347	전월비	▼ 0.1%	예금은행 감소, 비은행금융기관 증가
	어음부도율 (%p)	0.00	전월비	▼ 0.34%p	청주시, 충주시 등에서 감소

주 : 전월대비 기준 / 생산, 수출입, 고용, 물가는 전년동월대비 기준임

7월 충북경기선행종합지수 순환변동치는 100.1(2015=100)로 전국 99.5보다 높은 수준

〈전국 및 충북 경기선행지수 순환변동치 및 구성지표¹⁾〉

(2015=100, 전월대비, 단위=%, %p)

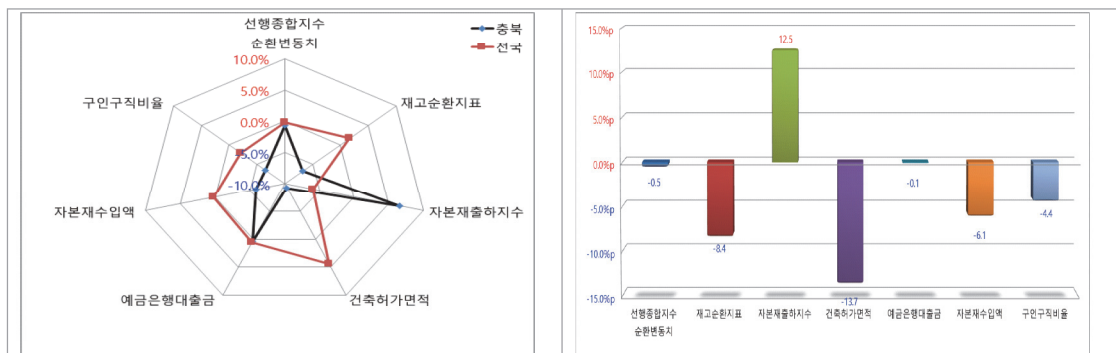
구 분	충북		전국		전국대비 차이
	지표	전월대비	지표	전월대비	
선행종합지수(순환변동치)	100.1	-0.7	99.5	-0.2	-0.5
재고순환지표(계절조정)	-18.5	-6.8	-17.0	1.6	-8.4
자본재출하지수(원지수)	146.2	6.6	97.3	-5.9	12.5
건축허가면적(천㎡)	416	-9.3	15,614	4.4	-13.7
예금은행대출금(10억원)	30,845	0.4	2,121,837	0.5	-0.1
자본재수입액(백만달러) ²⁾	236	-5.8	20,962	0.3	-6.1
구인구직비율	37.2	-6.5	19.4	-2.1	-4.4

주1) 구성지표 증감률은 계절 및 불규칙 조정계열의 전월대비 표준화하지 않은 원자료를 활용한 증감률이며, 순환변동치, 재고순환지표, 구인구직비율은 전월차임

주2) GDP디플레이터(자본재)를 반영한 실질수입액

구성지표의 변동요인 및 특이사항

- ◎ (재고순환지표) 충북은 전월대비 하락, 전국은 상승
- ◎ (자본재출하지수) 충북은 전월대비 상승, 전국은 하락
- ◎ (건축허가면적) 충북은 전월대비 하락하였으며, 전국은 상승하였으며, 전국에 비해 13.7%p의 격차
- ◎ (예금은행대출금) 충북과 전국 모두 소폭 증가한 가운데, 충북 예금은행 여신은 부가가치세 납부 수요 등으로 중소기업·대기업 모두 증가하였으나, 기타대출이 줄어들며 가계대출은 감소
- ◎ (자본재수입액) 충북은 전월대비 감소, 전국은 소폭 증가
- ◎ (구인-구직비율) 충북과 전국 모두 전월대비 감소



7월 충북경기동행종합지수 순환변동치는 100.2(2015=100)로 전국 101.8보다 낮은 수준

〈전국 및 충북 경기동행지수 순환변동치 및 구성지표¹⁾〉

(2015=100, 전월대비, 단위=%, %p)

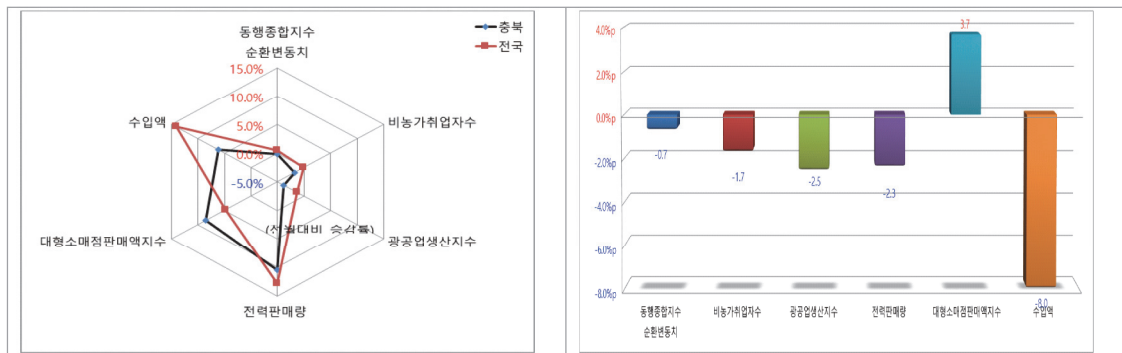
구 분	충북		전국		전국대비 차이
	지표	전월대비	지표	전월대비	
동행종합지수(순환변동치)	100.2	-0.2	101.8	0.5	-0.7
비농가취업자수(천명)	815	-1.8	26,566	-0.1	-1.7
광공업생산지수(계절조정)	125.0	-3.8	118.1	-1.3	-2.5
전력판매량(만kWh)	255,871	10.5	4,853,313	12.8	-2.3
대형소매점판매액지수(불변)	86.9	8.5	103.1	4.8	3.7
수입액(백만달러) ²⁾	698	6.1	50,134	14.1	-8.0

주1) 구성지표 증감률은 계절 및 불규칙 조정계열의 전월내비 표준화하지 않은 원자료를 활용한 증감률이며, 순환변동치는 전월차임

주2) GDP디플레이터(총지수)를 반영한 실질수입액

구성지표의 변동요인 및 특이사항

- (비농가취업자수) 충북과 전국 모두 전월대비 감소
- (광공업생산지수) 충북과 전국 모두 전월대비 감소
- (전력판매량) 충북과 전국 모두 전월대비 증가
- (대형소매점판매액지수) 충북과 전국 모두 증가
- (수입액) 충북과 전국 모두 전월대비 증가하였으며, 전국에 비해 8%p 낮게 나타남



1) 경기

선행종합지수
순환변동치 :
전월대비
하락

- 2022년 7월 충북경기선행종합지수는 114.6(2015=100)으로 전월대비 0.4% 하락
 - 선행종합지수는 금월 하락세 지속
- 향후 경기국면을 예고하는 경기선행종합지수 순환변동치는 100.1로 전월대비 0.7p 하락
 - 선행종합지수 순환변동치는 금월 하락세 지속
- 충북경기선행종합지수 순환변동치에 음(-)의 영향을 미친 구성지표는 건축허가면적, 재고순환 지표

〈경기선행종합지수 현황〉

(2015=100, 전월비(차), 단위=%, %p)

구 분	2021						2022						
	7	8	9	10	11	12	1	2	3	4	5	6	7
선행종합지수	111.8	112.3	112.0	112.3	112.4	112.6	113.0	113.7	114.5	115.0	115.3	115.1	114.6
전월비(%)	0.5	0.4	-0.3	0.3	0.1	0.2	0.4	0.6	0.7	0.4	0.3	-0.2	-0.4
순환변동치	100.6	100.8	100.3	100.4	100.2	100.1	100.2	100.6	101.2	101.3	101.3	100.8	100.1
전월차(p)	0.3	0.2	-0.5	0.1	-0.2	-0.1	0.1	0.4	0.6	0.2	0.0	-0.5	-0.7

주 : 최근 2개월은 잠정자료임

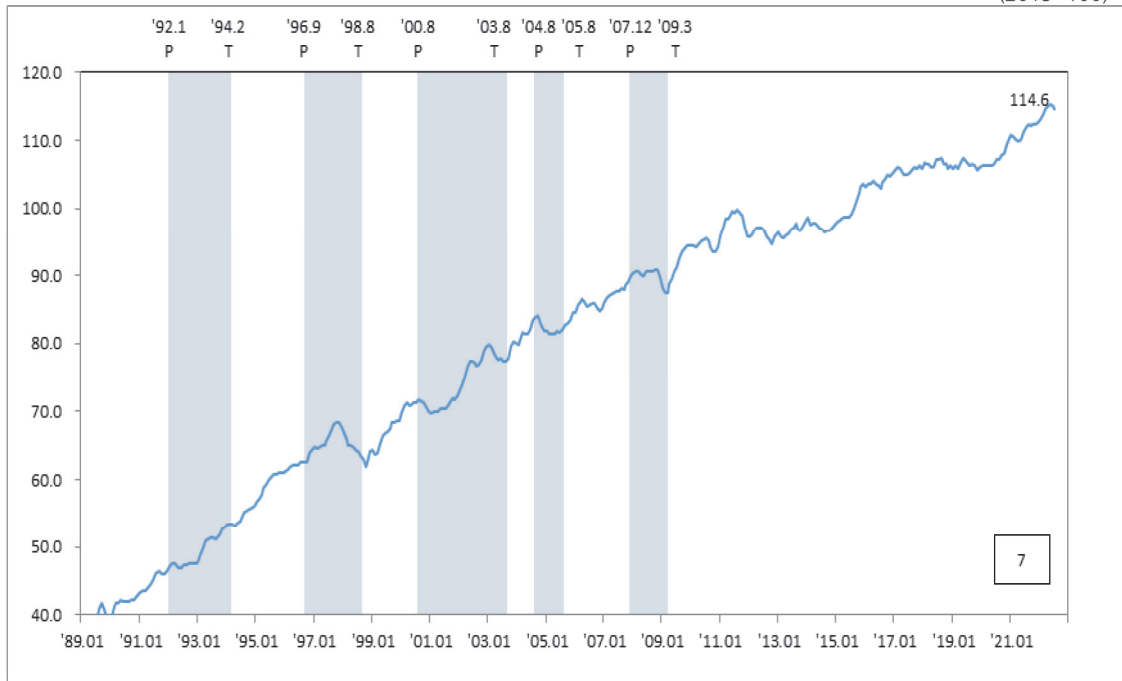
자료 : 충북연구원

경기선행종합지수

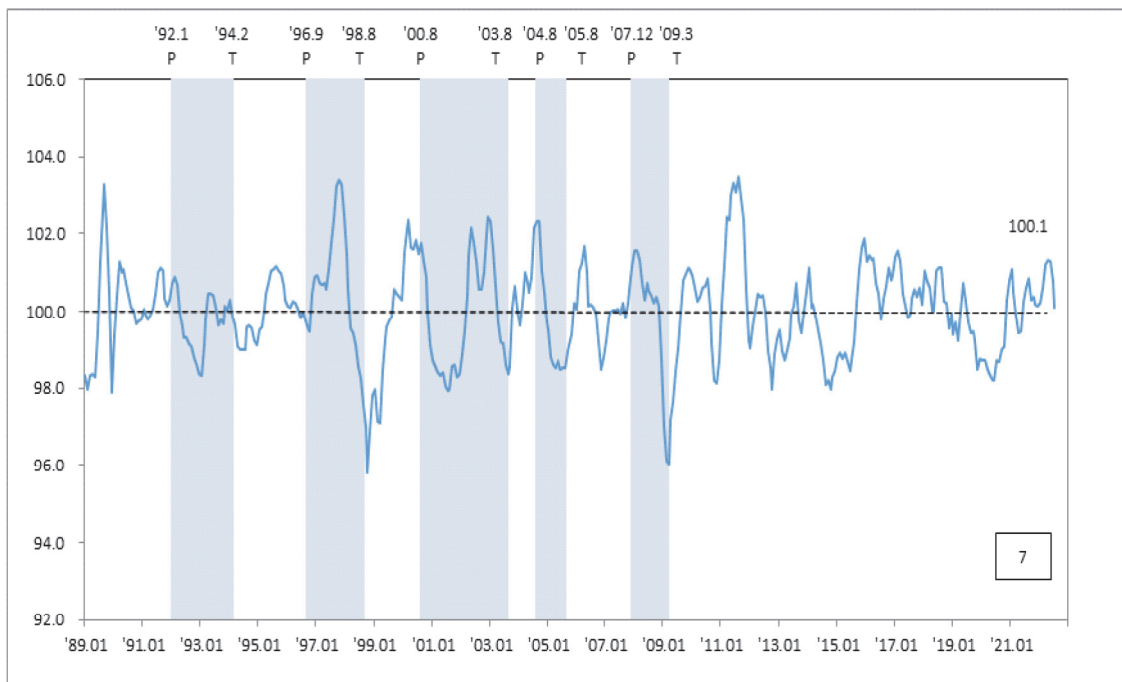
- 경기동향을 반영하는 각종 지표의 변화를 통해 앞으로 경기가 어떻게 될 것인지 예측하는 경기선행지수를 통해 향후 지역 경기를 알 수 있음
- 경기선행지수는 경기의 방향을 가리키므로 절대수치보다 순환변동치의 변화가 큰 의미를 지님
- 지수가 전월보다 올라가면 경기상승, 내려가면 경기하강을 의미하며, 증감률의 크기는 경기변동의 진폭을 나타냄

〈경기선행종합지수(Leading Composite Index)〉

(2015=100)



〈경기선행종합지수 순환변동치(Cyclical Component of Leading Composite Index)〉



■ 충북경기선행종합지수 6개 구성지표 중 전월대비 재고순환지표, 건축허가면적은 하락 감소한 반면, 자본재출하지수, 예금은행대출금, 자본재수입액, 구인구직비율은 상승 증가

- 재고순환지표는 전월대비 1.4% 감소함
- 자본재출하지수는 전월대비 1.3% 상승함
- 건축허가면적은 전월대비 3.6% 감소함
- 예금은행대출금은 전월대비 0.0% 증가함
- 자본재수입액은 전월대비 0.5% 증가함
- 구인구직비율은 전월대비 1.3% 증가함

〈구성지표의 전월비 증감률 현황〉

(전월비, 단위=%)

구 분	2021						2022						
	7	8	9	10	11	12	1	2	3	4	5	6	7
재고순환지표	0.2	-1.3	-1.2	-0.7	-1.1	-0.8	-1.5	-1.0	0.7	1.2	0.0	-0.8	-1.4
자본재출하지수	1.5	0.1	-0.1	0.3	1.2	1.3	-0.2	0.6	-0.4	-0.7	-1.4	-0.7	1.3
건축허가면적	-0.3	-0.1	0.4	0.4	0.4	-1.6	2.4	2.0	1.0	1.5	0.6	-1.0	-3.6
예금은행대출금	0.4	0.4	0.3	0.5	0.5	0.4	0.5	0.4	0.6	0.2	0.3	-0.2	0.0
자본재수입액	0.4	1.1	-0.6	0.3	0.3	1.4	0.4	0.1	-1.4	-0.4	0.9	1.1	0.5
구인-구직비율	0.6	2.0	0.0	0.8	-0.9	0.2	0.0	1.0	3.2	0.4	0.7	0.6	1.3

주 : 증감률은 계절 및 불규칙 조정계열의 전월대비 표준화된 증감률임.

자료의 잠정기준은 재고순환지표, 자본재출하지수, 자본재수입액 : 2개월

자료 : 충북연구원

동행종합지수
순환변동치 :
전월대비 하락

■ 2022년 7월 충북경기동행종합지수는 116.2(2015=100)로 전월대비 0.1% 상승

- 동행종합지수는 상승 전환함

〈경기동행종합지수 현황〉

(2015=100, 전월비(차), 단위=%, %p)

구 분	2021						2022						
	7	8	9	10	11	12	1	2	3	4	5	6	7
동행종합지수	113.1	113.6	114.2	114.8	115.0	115.4	115.6	114.9	115.4	115.4	116.6	116.1	116.2
전월비	0.4	0.4	0.5	0.5	0.2	0.3	0.2	-0.6	0.4	0.0	1.0	-0.4	0.1
순환변동치	100.1	100.4	100.8	101.2	101.2	101.3	101.3	100.4	100.5	100.2	101.2	100.4	100.2
전월차	0.2	0.3	0.4	0.4	0.0	0.1	0.0	-0.9	0.2	-0.2	1.0	-0.8	-0.2

주 : 최근 2개월은 잠정자료임

자료 : 충북연구원

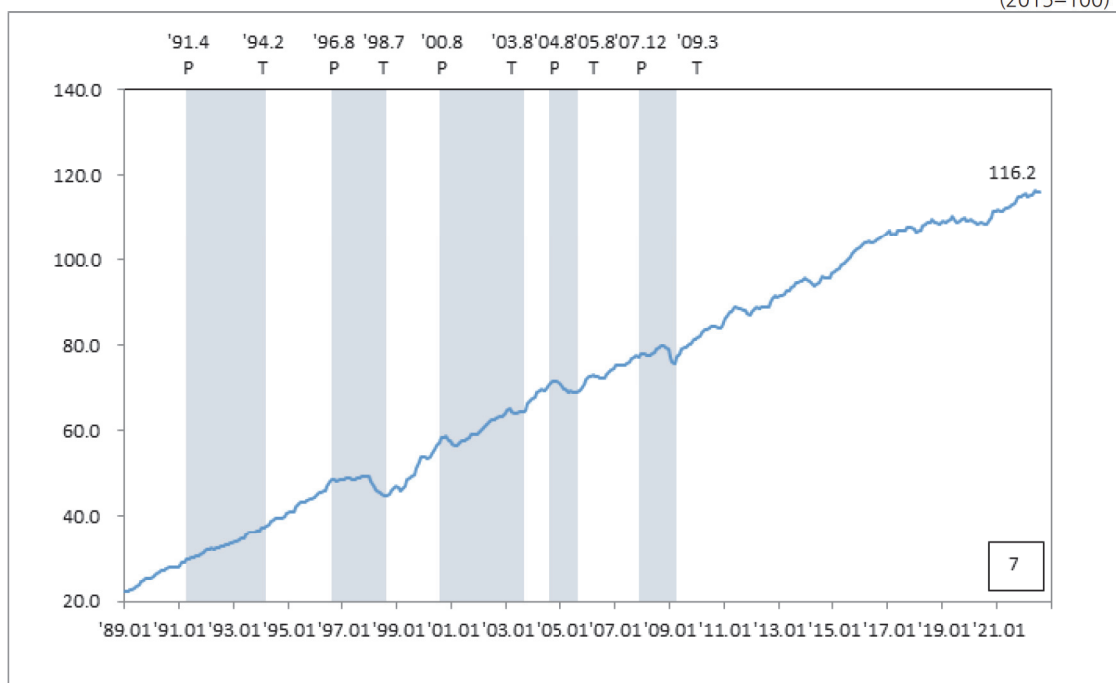
- 경기동행종합지수 순환변동치는 100.2로 전월대비 0.2p 하락
 - ◎ 경기국면을 나타내는 동행종합지수 순환변동치는 기준치 100을 상회함
- 충북경기동행종합지수 순환변동치 감소에 영향을 미친 구성지표는 광공업생산지수, 대형소매점 판매액지수, 비농가취업자수

경기동행종합지수

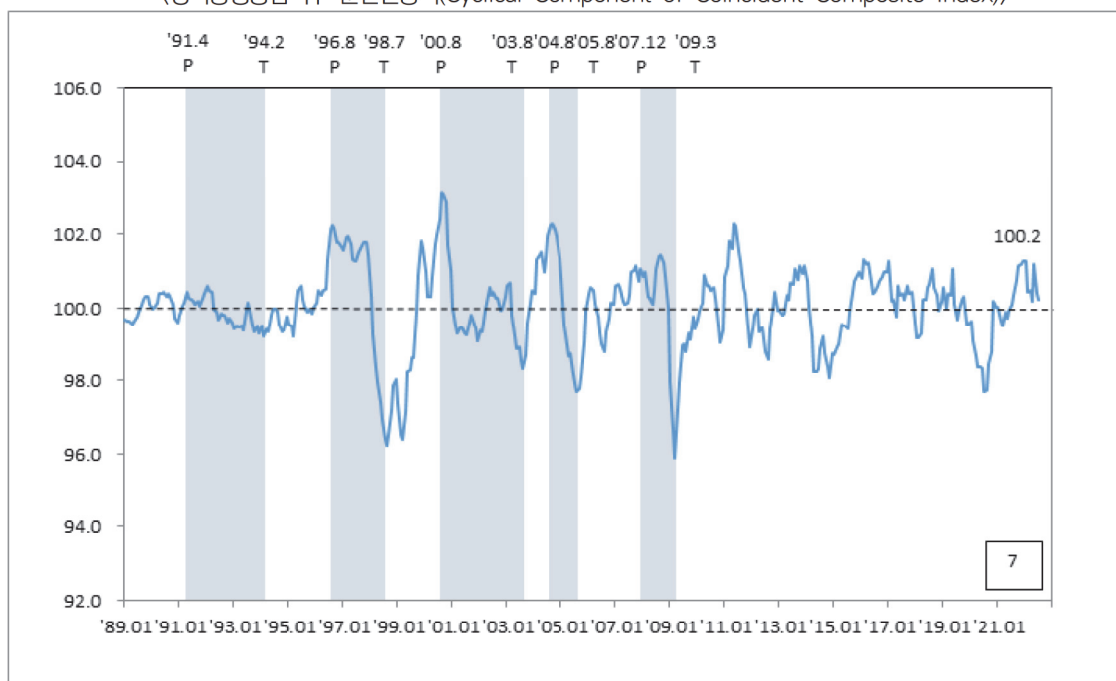
- 현재의 경기 동향을 가장 잘 표현해주는 지표라고 할 수 있음
- 동행지수를 가지고 경기국면을 판단할 때는 동행지수 변동요인 중 추세적 요인을 제거한 '동행지수 순환변동치'를 사용
- 동행지수 순환변동치는 대개 100을 기준으로 하여 95~105의 범위 내에서 상하로 움직이며, 단기적으로 순환 변동치가 가장 낮게 나타나는 시점을 '경기저점(trough)', 가장 높게 나타나는 시점을 '경기정점(peak)'이라고 일컬음

<경기동행종합지수(Coincident Composite Index)>

(2015=100)



<경기동행종합지수 순환변동치(Cyclical Component of Coincident Composite Index)>



- 충북경기동행종합지수 5개 구성지표 중 전월대비 전력판매량, 수입액은 상승·증가한 반면, 광공업생산지수, 대형소매점판매액지수, 비농가취업자수는 하락·감소

- 비농가취업자수는 전월대비 0.1% 감소함
- 광공업생산지수는 전월대비 1.8% 하락함
- 전력판매량은 전월대비 1.8% 증가함
- 대형소매점판매액지수는 전월대비 1.0% 하락함
- 수입액은 전월대비 1.4% 증가함

〈구성지표의 전월비 증감률 현황〉

(전월비, 단위=%)

월 구 분	2021						2022						
	7	8	9	10	11	12	1	2	3	4	5	6	7
비농가취업자수	-0.1	1.0	0.5	1.1	0.4	1.7	0.7	0.9	1.0	1.4	0.6	0.8	-0.1
광공업생산지수	1.1	0.5	-0.5	0.0	0.7	1.5	1.2	0.7	0.6	0.3	0.0	-1.2	-1.8
전력판매량	1.1	0.7	-0.3	-0.1	-0.6	-0.1	-0.1	0.5	0.9	0.5	0.1	0.0	1.8
대형소매점 판매액지수	-0.2	-1.3	0.2	0.3	0.7	0.7	0.2	-3.8	0.4	-1.2	3.0	-2.4	-1.0
수입액	-0.1	1.2	2.8	1.5	-0.3	-2.4	-1.2	-1.0	-1.1	-1.2	1.7	0.5	1.4

주 : 증감률은 계절 및 불규칙 조정 계열의 전월대비 표준화된 증감률임. 소수점 둘째 자리 반올림

자료의 잠정기준은 광공업생산지수, 수입액 : 2개월

자료 : 충북연구원

기업경기 실사지수(BSI): 제조업 전월대비 하락

- 9월 충북지역 BSI는 제조업은 81로 전월(82)대비 1p 하락, 비제조업은 60으로 전월(60)대비 동일

- 제조업은 생산설비수준, 생산, 인력사정 등이 상승한 반면, 제품판매가격, 채산성, 제품재고 수준 등 실적이 하락
- (제품판매가격BSI) 9월 실적은 104로 전월(110)대비 6p, 10월 전망은 100로 전월(110)대비 10p 각각 하락
- (채산성BSI) 9월 실적은 79로 전월(84)대비 5p, 10월 전망은 76로 전월(84)대비 8p 각각 하락
- (제품재고수준) 9월 실적은 99로 전월(103)대비 4p, 10월 전망은 97로 전월(103)대비 6p 각각 하락
- 비제조업은 인력사정, 자금사정 실적이 하락하였으나 매출, 채산성 실적이 상승
- (인력사정BSI) 9월 실적은 55로 전월(58)대비 3p, 10월 전망은 59로 전월(61)대비 2p 각각 하락
- (자금사정BSI) 9월 실적은 63로 전월(64)대비 1p, 10월 전망은 62로 전월(68)대비 6p

각각 하락

- ⊙ (매출BSI) 9월 실적은 65로 전월(61)대비 4p 상승, 10월 전망은 66로 전월(66)대비 동일
- ⊙ (채산성BSI) 9월 실적은 71로 전월(67)대비 4p 상승, 10월 전망은 73로 전월(73)대비 동일

〈전국 및 충북지역 BSI 현황〉

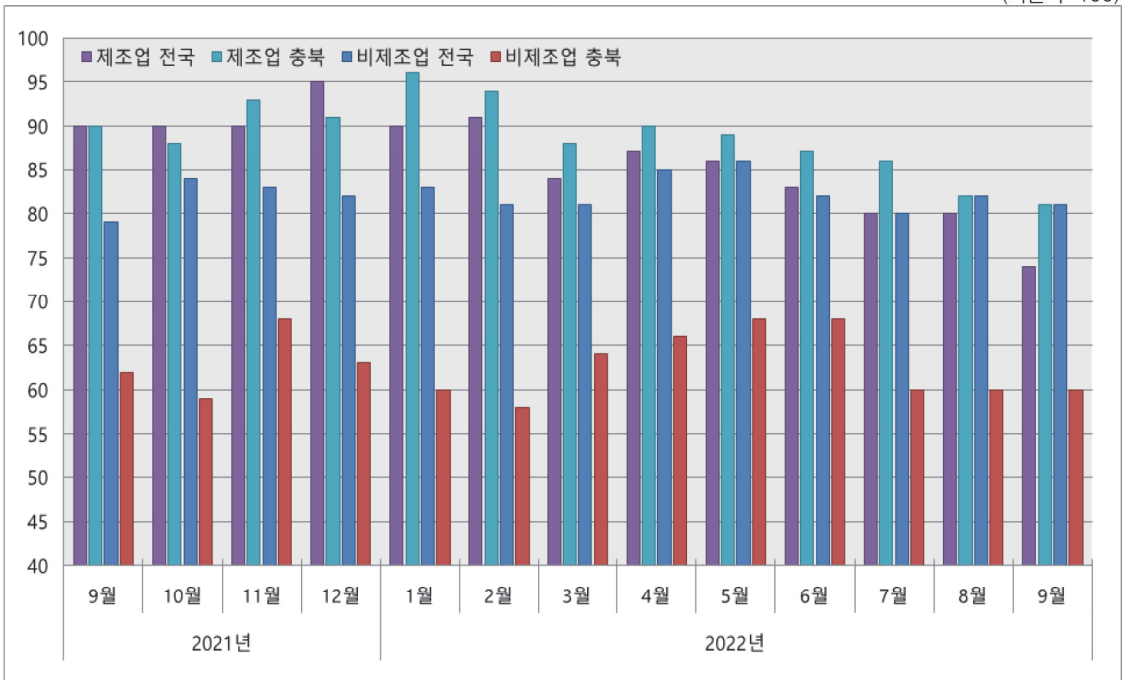
(기준치=100)

구 분	월	2021				2022								
		9	10	11	12	1	2	3	4	5	6	7	8	9
제조업	전국	90	90	90	95	90	91	84	87	86	83	80	80	74
	충북	90	88	93	91	96	94	88	90	89	87	86	82	81
비제조업	전국	79	84	83	82	83	81	81	85	86	82	80	82	81
	충북	62	59	68	63	60	58	64	66	68	68	60	60	60

자료 : (전국)한국은행, (충북)한국은행 충북본부

〈전국 및 충북지역 BSI 추이〉

(기준치=100)



자료 : (전국)한국은행, (충북)한국은행 충북본부

- 9월 충북 전망 BSI를 보면, 제조업은 84로 전월(87)대비 3p 하락, 비제조업은 60로 전월(65)대비 5p 하락할 것으로 전망

- ⊙ 전월대비 제조업은 생산설비수준, 인력사정, 생산 등이 증가하는 반면, 제품판매가격, 채산성,

설비투자 등이 감소할 것으로 전망되고, 비제조업은 채산성, 자금사정이 유지되며 자금사정, 인력사정이 감소할 것으로 전망

〈전국 및 충북지역 전망 BSI 현황〉

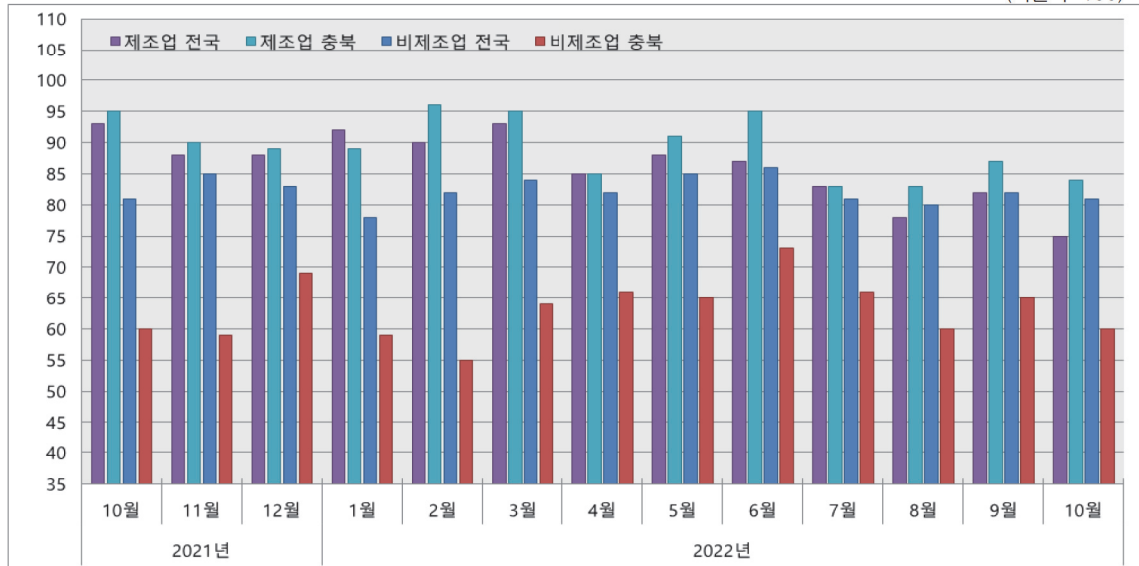
(기준치=100)

월 구분		2021			2022									
		10	11	12	1	2	3	4	5	6	7	8	9	10
제조업	전국	93	88	88	92	90	93	85	88	87	83	78	82	75
	충북	95	90	89	89	96	95	85	91	95	83	83	87	84
비제조업	전국	81	85	83	78	82	84	82	85	86	81	80	82	81
	충북	60	59	69	59	55	64	66	65	73	66	60	65	60

자료 : (전국)한국은행, (충북)한국은행 충북본부

〈전국 및 충북지역 경기전망 BSI 추이〉

(기준치=100)



자료 : (전국)한국은행, (충북)한국은행 충북본부

2) 생산

산업활동 총괄 :
전년동월대비
생산·출하지수 하락

- 8월 광공업 생산지수는 전년동월대비 0.8%, 전월대비 5.7% 각각 하락
 - 전년동월대비 화학제품(-51.5%), 의료정밀광학(-16.2%), 전자부품·컴퓨터·영상음향통신(-2.8%) 등 업종에서 하락한 반면, 전기장비(21.6%), 의약품(19.9%), 식료품(8.1%)등의 업종에서 상승
- 8월 광공업 출하지수는 전년동월대비 3.6%, 전월대비 1.4% 각각 하락
 - 전년동월대비 화학제품(-45.5%), 전자부품·컴퓨터·영상음향통신(-21.1%), 1차금속(-6.6%) 등의 업종에서 하락한 반면, 전기장비(27.8%), 자동차(15.7%), 식료품(7.0%) 등의 업종에서 상승
- 8월 광공업 재고지수는 전년동월대비 13.7% 상승, 전월대비 1.0% 하락
 - 전년동월대비 화학제품(-46.5%), 금속가공(-17.7%), 기계장비(-9.2%) 등의 업종에서 하락한 반면, 전자부품·컴퓨터·영상음향통신(46.1%), 식료품(33.0%), 자동차(20.7%) 등의 업종에서 상승

〈산업활동지수 현황〉

(2015=100, 전년동월대비, 단위=%)

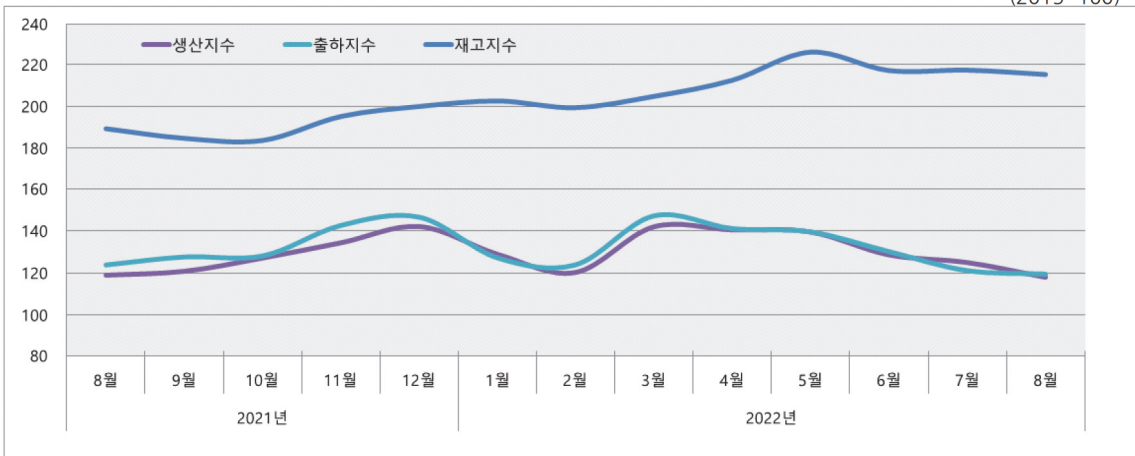
구 분		2021					2022							
		8	9	10	11	12	1	2	3	4	5	6	7	8
생산	지수	118.8	120.7	127.1	134.4	142.2	128.8	120.1	142.0	140.6	139.6	128.6	124.9	117.8
	증감률	16.0	2.7	11.8	7.3	12.5	8.6	9.0	13.0	14.2	14.1	-1.2	-3.3	-0.8
출하	지수	123.7	127.5	128.0	142.6	146.5	127.0	123.7	147.1	141.1	139.5	130.1	121.0	119.3
	증감률	12.8	-1.1	5.6	9.9	8.0	5.0	9.8	13.2	15.2	9.7	-4.5	-7.7	-3.6
재고	지수	189.3	184.7	183.7	195.2	200.0	202.6	199.4	204.8	212.5	226.0	217.2	217.4	215.3
	증감률	1.5	4.8	2.1	11.4	17.6	23.5	21.6	16.8	16.8	21.4	10.8	12.2	13.7

주 : 증감률은 전년동월대비 증감률

자료 : 국가통계포털(KOSIS)

〈산업활동지수 추이〉

(2015=100)



자료 : 국가통계포털(KOSIS)

제조업 생산지수

- 8월 전국 제조업 생산지수는 111.5로 전년동월대비 0.8% 상승, 전월대비 5.7% 하락
- 8월 충북 제조업 생산지수는 118.0로 전년동월대비 0.8%, 전월대비 5.6% 각각 하락
 - 주요 산업별로 보면 화학제품(-51.5%), 전기전자(-2.8%), 비금속제품(-1.0%) 등은 감소한 반면, 식료품(8.1%) 등은 상승
 - (지역별로) 전년동월대비 부산광역시(20.8%), 광주광역시(12.0%), 경상북도(12.2%) 등에서 증가한 반면, 서울특별시(-6.6%), 전라남도(-6.4%), 충청남도(-6.3%) 등에서 감소
 - 생산지수 전년동월비는 전국 증감률이 10.5%p 감소한 0.8%인데 반해, 충북은 16.8%p 감소한 -0.8%로 전국 평균을 하회(전국 13위)

〈제조업 생산지수 증감률 현황〉

(2015=100, 전년동월대비, 단위=%)

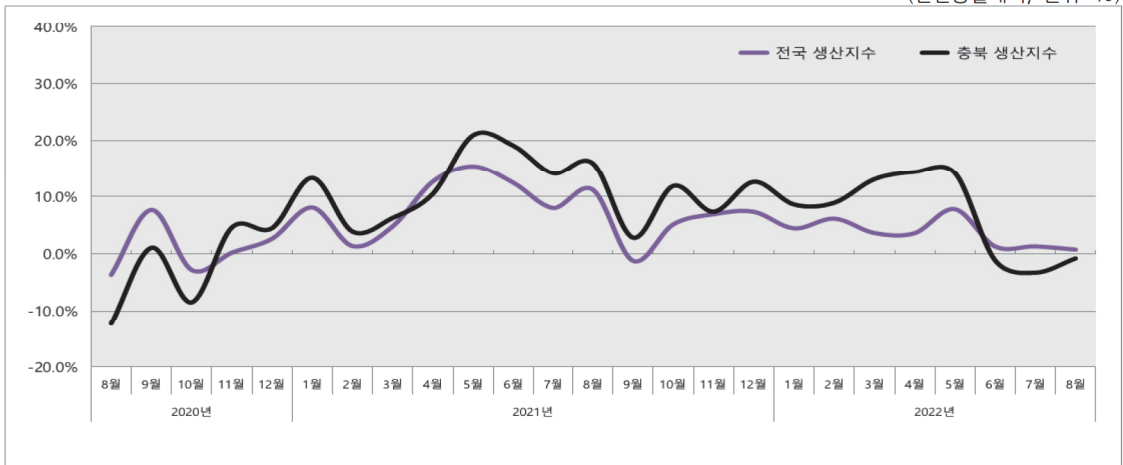
구 분	2021	2022				
	8	4	5	6	7	8
전국	110.6	118.8	120.9	119.7	118.3	111.5
전년동월비	11.3	3.7	7.9	1.4	1.4	0.8
충북	119.0	140.8	139.8	128.8	125.0	118.0
전년동월비	16.0	14.4	14.2	-1.2	-3.3	-0.8
식료품	139.0	152.0	145.7	140.9	142.1	150.3
전년동월비	6.3	8.1	10.1	1.4	-0.9	8.1
화학제품	169.1	199.4	201.8	87.3	91.1	82.0
전년동월비	14.5	-12.8	-12.4	-61.9	-56.9	-51.5
비금속제품	87.1	93.3	92.7	88.3	92.1	86.2
전년동월비	21.6	-3.7	-1.8	-9.6	-1.8	-1.0
전기전자	130.9	168.0	160.9	154.7	139.6	127.2
전년동월비	45.4	64.2	37.2	22.8	7.2	-2.8

주 : 전년동월비는 전년동월대비 증감률이며, 최근 2개월 자료는 잠정치

자료 : 국가통계포털(KOSIS)

〈제조업 생산지수 전년동월비 추이〉

(전년동월대비, 단위=%)



자료 : 국가통계포털(KOSIS)

생산자제품
출하지수
(제조업)

- 8월 전국 생산자제품 출하지수는 101.0으로 전년동월대비 1.1% 상승, 전월대비 3.3% 하락
- 8월 충북 생산자제품 출하지수는 119.5으로 전년동월대비 3.5%, 전월대비 1.4% 각각 하락
 - 주요산업별로 보면 화학제품(-45.5%), 전기전자(-21.1%) 등은 하락한 반면, 식료품(7.0%), 비금속제품(4.1%) 등은 상승
 - (지역별로) 전년동월대비 부산광역시(18.9%), 경상북도(13.1%), 제주도(12.9%) 등은 상승한 반면, 서울특별시(-7.8%), 경기도(-4.3%), 충청북도(-3.5%) 등은 하락
 - 출하지수 전년동월비는 전국 증감률이 6.1%p 감소한 1.1%인데 반해, 충북은 16.2%p 감소한 -3.5%로 전국 하위 수준(전국 14위)

〈생산자제품 출하지수 증감률 현황〉

(2015=100, 전년동월대비, 단위=%)

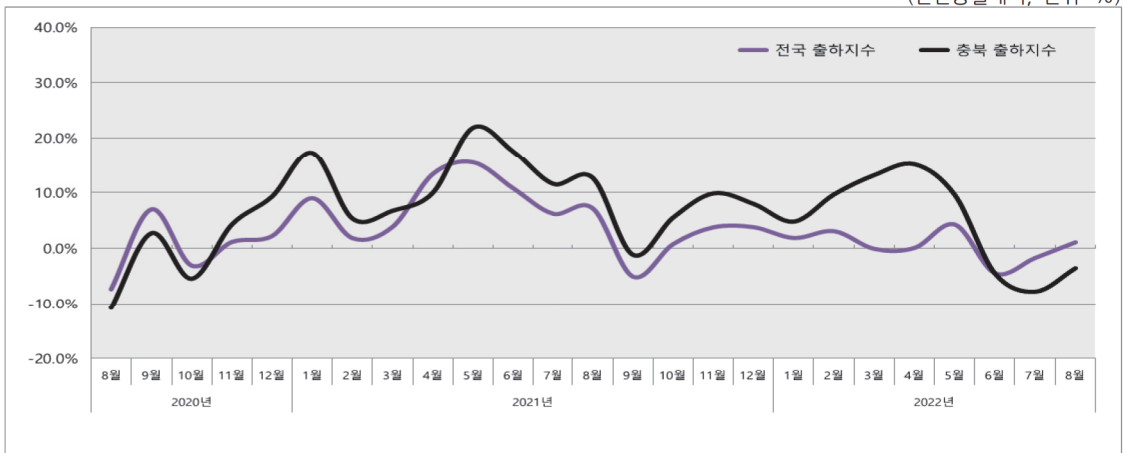
월 구 분	2021	2022				
	8	4	5	6	7	8
전국	99.9	106.9	109.6	105.1	104.4	101
전년동월비	7.2	0.1	4.3	-4.5	-1.7	1.1
충북	123.8	141.2	139.6	130.3	121.2	119.5
전년동월비	12.8	15.2	9.7	-4.5	-7.7	-3.5
식료품	149	145.8	154.8	146.8	147.9	159.5
전년동월비	6.3	0.4	8.8	-0.2	-3.8	7.0
화학제품	146.7	164.6	165.3	85.8	86.8	80
전년동월비	23.2	-12.9	-21.2	-60.6	-54.2	-45.5
비금속제품	79.6	89.9	90	79.3	89.1	82.9
전년동월비	16.4	-3.9	6.3	-12.0	1.9	4.1
전기전자	154.3	176.4	169.7	164.6	109.4	121.8
전년동월비	26.7	54.1	21.2	5.3	-20.9	-21.1

주 : 전년동월비는 전년동월대비 증감률이며, 최근 2개월 자료는 잠정치

자료 : 국가통계포털(KOSIS)

〈생산자제품 출하지수 전년동월비 추이〉

(전년동월대비, 단위=%)



자료 : 국가통계포털(KOSIS)

생산자제품
재고지수
(제조업)

- 8월 전국 생산자제품 재고지수는 132.6로 전년동월대비 12.3% 상승, 전월대비 0.3% 하락
- 8월 충북 생산자제품 재고지수는 215.3로 전년동월대비 13.7% 상승, 전월대비 1.0% 하락
 - 주요산업별로 보면 화학제품(-46.5%), 비금속전자제품(-7.1%) 등은 하락하였으나, 전기전자(46.1%), 식료품(33.0%) 등은 상승
 - (지역별로) 전년동월대비 경기도(52.7%), 부산광역시(33.5%), 경상북도(15.8%) 등에서 증가한 반면, 울산광역시(-14.7%), 제주도(-5.3%) 등에서 감소를 기록
 - 재고지수 전년동월비는 전국 증감률이 12.4%p 증가한 12.3%인 가운데 충북은 12.2%p 상승한 13.7%로 전국 평균을 상회하는 수준(전국 6위)

〈생산자제품 재고지수 증감률 현황〉

(2015=100, 전년동월대비, 단위=%)

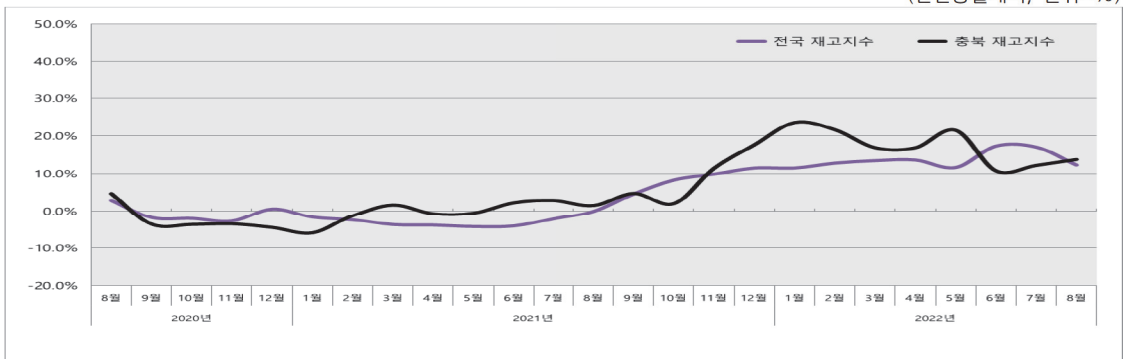
구 분	월	2021	2022				
		8	4	5	6	7	8
전국		118.1	125.3	123.9	127.2	133.0	132.6
	전년동월비	-0.1	13.6	11.6	17.2	17.0	12.3
충북		189.3	212.5	226	217.2	217.4	215.3
	전년동월비	1.5	16.8	21.4	10.8	12.2	13.7
	식료품	407.4	487.8	549.1	538.4	545.4	541.8
	전년동월비	0.5	10.8	18.0	2.5	12.6	33.0
	화학제품	166.2	183.2	184.9	94.7	92	89
	전년동월비	29.8	7.7	9.3	-40.4	-42.8	-46.5
	비금속제품	124.2	116	114.7	122.8	121.9	115.4
	전년동월비	-2.3	19.8	1.7	9.2	5.8	-7.1
	전기전자	116.8	171.0	183.3	167.0	170.4	170.6
	전년동월비	-13.2	77.0	91.1	65.5	50.5	46.1

주 : 전년동월비는 전년동월대비 증감률이며, 최근 2개월 자료는 잠정치

자료 : 국가통계포털(KOSIS)

〈생산자제품 재고지수 전년동월비 추이〉

(전년동월대비, 단위=%)



자료 : 국가통계포털(KOSIS)

재고율

- 8월 전국 생산자제품 재고율은 131.3로 전년동월대비 11.1%, 전월대비 3.1% 각각 증가
- 8월 충북 생산자제품 재고율은 180.2로 전년동월대비 17.8%, 전월대비 0.4% 각각 상승
- 전년동월대비 재고율은 전국 증감률이 17.8%p 증가한 가운데 충북은 27.8%p 상승

〈생산자제품 재고율 증감률 현황〉

(2015=100, 전년동월대비, 단위=%)

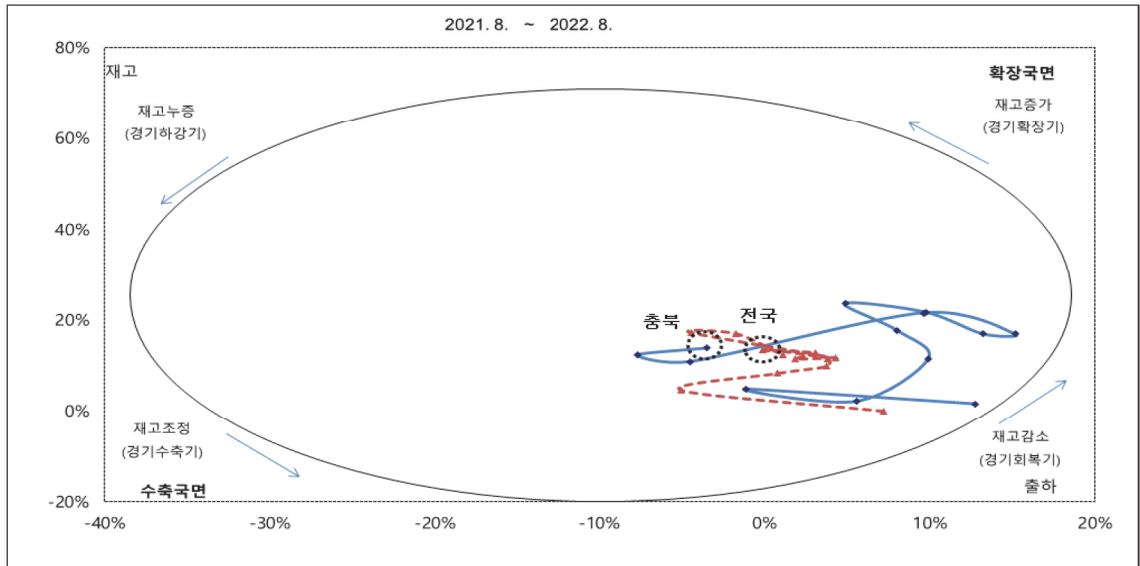
월 구 분	2021	2022				
	8	4	5	6	7	8
전국	118.2	117.2	113.0	121.0	127.4	131.3
전년동월비	-6.8	13.5	7.0	22.7	19.0	11.1
충북	152.9	150.5	161.9	166.7	179.4	180.2
전년동월비	-10.0	1.4	10.7	15.9	21.5	17.8

주 : 전년동월비는 전년동월대비 증감률이며, 최근 2개월 자료는 잠정치

자료 : 국가통계포털(KOSIS)

- 8월 충북 제조업 재고순환은 전년동월대비 재고감소-경기회복기의 형태를 보임

〈제조업 재고순환지표 추이〉



주 : 재고순환지표는 X축에 출하 전년동월대비, Y축에는 재고 전년동월대비를 표시하여 출하와 재고의 상호작용을 나타내고, 이를 경기 국면 변환을 판단하는 지표로 활용 가능

자료 : 국가통계포털(KOSIS)

3) 소비

대형소매점
판매액지수 :
전년동월대비
소폭 상승

8월 충북 대형소매점 판매액지수(2015=100)는 87.4로 전년동월대비 0.1%, 전월대비 0.6% 상승

○ 대형마트 판매액지수는 89.9로 전년동월대비 3.3%, 전월대비 5.6% 각각 상승

〈대형소매점 판매액지수 현황〉

(2020=100, 불변지수, 전년(월)비, 단위=%)

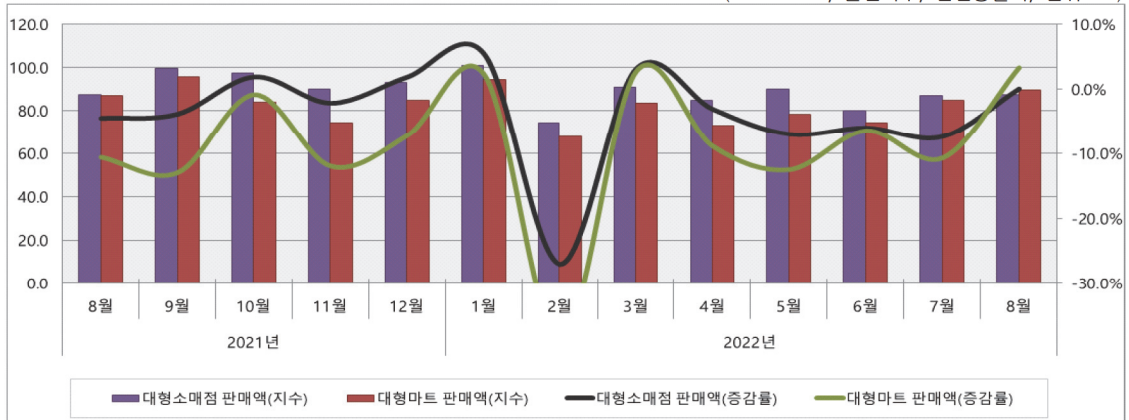
월 구 분		2021		2022		
		2/4	8	2/4p	7p	8p
대 형 소매점	판매액지수	89.6	87.3	85.0	86.9	87.4
	전 월 비	-3.4	-6.4	-4.4	8.5	0.6
	전년동월비	2.6	-4.5	-5.1	-7.4	0.1
대형 마트	판매액지수	82.4	86.9	75.3	85.1	89.9
	전 월 비	-7.8	-7.7	-8.3	14.4	5.6
	전년동월비	-3.3	-10.6	-8.6	-10.7	3.3

주 : 충북 지역 백화점 판매액은 미공표됨

자료 : 국가통계포털(KOSIS)

〈대형소매점 판매액지수 추이〉

(2020=100, 불변지수, 전년동월비, 단위=%)



자료 : 국가통계포털(KOSIS)

소비자심리지수
(CCSI) :
전월대비 하락

- 9월 충북 소비자심리지수는 89.9로 전월(90.6)대비 0.7p 하락
 - 현재생활형편CSI는 84로 전월(84)대비 동일
 - 현재경기판단CSI는 50로 전월(52)대비 2p 하락
 - 향후경기전망CSI는 60로 전월(62)대비 2p 하락

〈소비자심리지수 현황〉

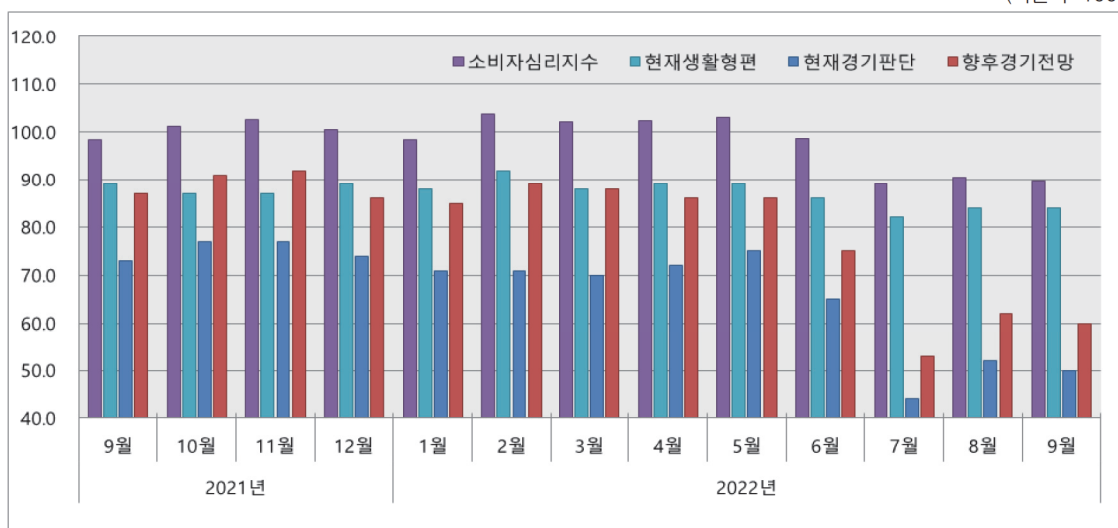
(기준치=100)

월 구 분	2021				2022								
	9	10	11	12	1	2	3	4	5	6	7	8	9
소비자심리지수	98.4	101.2	102.6	100.6	98.4	103.8	102.2	102.4	103.1	98.6	89.1	90.6	89.9
현재생활형편	89	87	87	89	88	92	88	89	89	86	82	84	84
현재경기판단	73	77	77	74	71	71	70	72	75	65	44	52	50
향후경기전망	87	91	92	86	85	89	88	86	86	75	53	62	60

자료 : 한국은행 충북본부

〈소비자심리지수 추이〉

(기준치=100)



자료 : 한국은행 충북본부

전력소비 :
전년동월대비
증가

- 7월 충북 전력판매량은 2,558,710천kWh로 전년동월대비 6.4%, 전월대비 10.5% 증가
 - 제조업용은 전년동월대비 4.9%, 전월대비 8.6% 각각 증가
 - 주택용은 전년동월대비 12.8% 감소, 전월대비 25.7% 증가

〈충북 월중 용도별 전력소비 현황〉

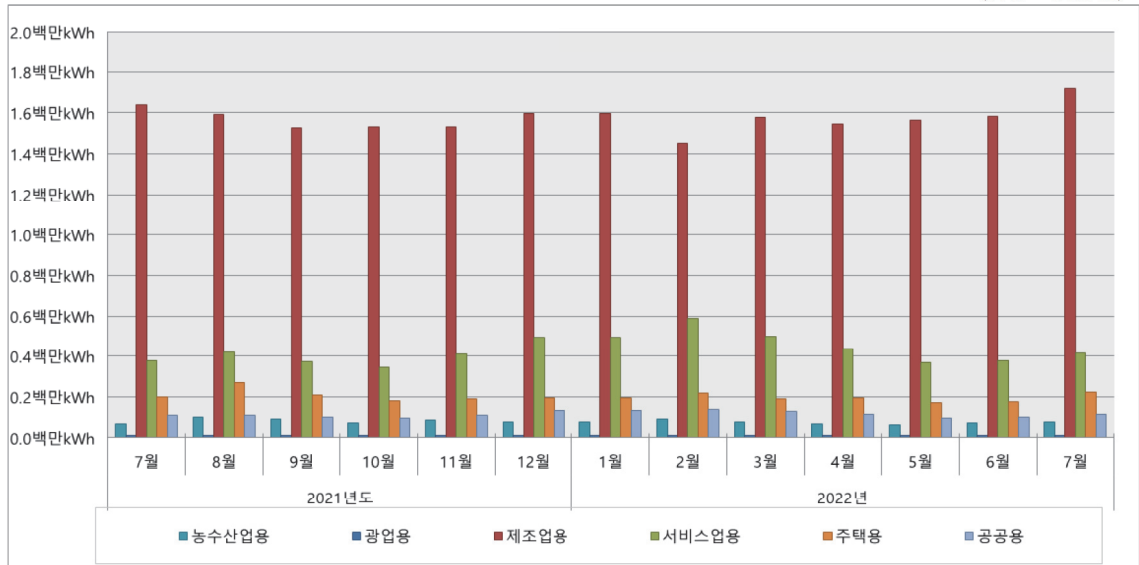
(단위=천kWh, %)

월 용도별	2021		2022			증 감 률(%)		
	7월	누계(7월)	전월	7월	누계	전년동월비	전월비	누계비
계	2,404,593	11,822,625	2,315,947	2,558,710	14,488,913	6.4	10.5	22.6
농수산업용	69,992	303,340	72,737	76,850	449,027	9.8	5.7	48.0
광업용	10,934	41,411	9,815	10,024	61,867	-8.3	2.1	49.4
제조업용	1,637,747	5,966,404	1,582,517	1,718,634	9,438,818	4.9	8.6	58.2
서비스업용	379,593	1,982,216	375,162	416,339	2,683,703	9.7	11.0	35.4
주택용	197,290	796,324	176,956	222,498	1,168,884	12.8	25.7	46.8
공공용	109,038	500,071	98,760	114,365	686,614	4.9	15.8	37.3

자료 : 한국전력공사 충북지역본부

〈충북 월중 용도별 전력소비 추이〉

(단위=백만kWh)



자료 : 한국전력공사 충북지역본부

개인신용카드
사용액 :
전년동월대비
증가

- 7월 충북의 개인 신용카드 사용액은 8,655억원으로 전년동월대비 15.7%, 전월대비 5.1% 각각 증가
 - 전년동월대비 여행/교통, 연료, 금융/보험 등이 증가한 반면 가구/가전, 자동차, 종합소매 등이 감소
 - 전월대비 교육, 가구/가전, 의료/보건 등이 증가한 반면, 오락/문화 등이 감소

〈개인신용카드 사용액 현황〉

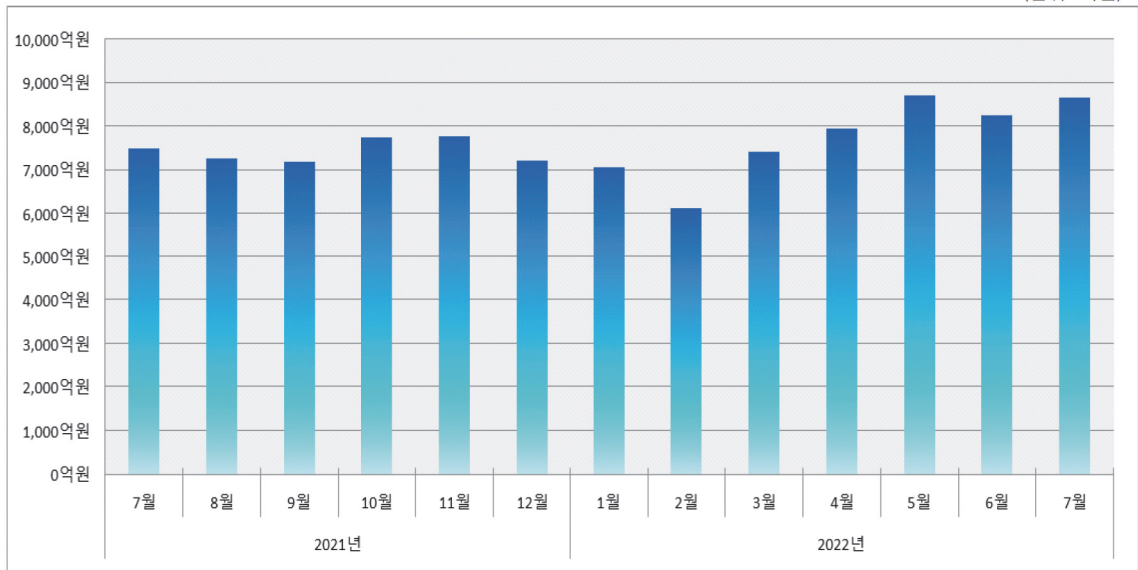
(단위=억원, %)

구분	2021						2022									
	7	8	9	10	11	12	1	2	3	4	5	6	7	증감률		
														전년	전월	
총액	7,482	7,265	7,177	7,747	7,751	7,210	7,066	6,119	7,411	7,928	8,703	8,232	8,655	15.7	5.1	
종합소매	1,506	1,567	1,566	1,459	1,483	1,407	1,546	1,243	1,447	1,456	1,638	1,533	1,589	5.5	3.6	
전자상거래/ 통신판매	5	6	5	6	6	6	7	6	7	7	7	6	6	19.5	2.5	
식료품	235	255	350	259	267	254	342	206	228	245	279	243	264	12.0	8.6	
의류/잡화	214	185	237	274	259	248	221	169	220	255	290	243	243	13.5	0.1	
연료	1,395	1,328	1,293	1,461	1,564	1,525	1,457	1,333	1,606	1,701	1,788	1,747	1,861	33.4	6.5	
가구/가전	301	254	223	257	253	216	224	227	216	223	242	240	267	-11.1	11.4	
의료/보건	737	711	660	756	737	749	768	691	792	757	754	742	811	10.0	9.4	
자동차	331	290	278	333	332	333	280	222	289	309	308	317	332	0.3	4.8	
여행/교통	4	5	5	5	5	4	3	3	4	4	6	5	6	46.3	6.0	
오락/문화	572	512	575	678	600	389	280	290	523	634	737	665	621	8.6	-6.6	
교육	201	278	190	189	185	187	193	243	194	179	185	190	233	15.7	22.9	
숙박/음식	1,292	1,250	1,178	1,365	1,371	1,211	1,110	935	1,147	1,367	1,664	1,535	1,645	27.3	7.2	
공과금/개인 및 전문서비스	226	208	207	247	242	231	235	197	260	263	271	250	257	13.9	2.9	
금융/보험	2	2	2	2	2	3	2	2	3	3	2	3	3	29.6	8.5	
기타	461	414	410	456	445	446	397	352	476	523	531	515	518	12.2	0.5	

자료 : 한국은행 경제통계시스템(ECOS)

〈개인신용카드 사용 총액 추이〉

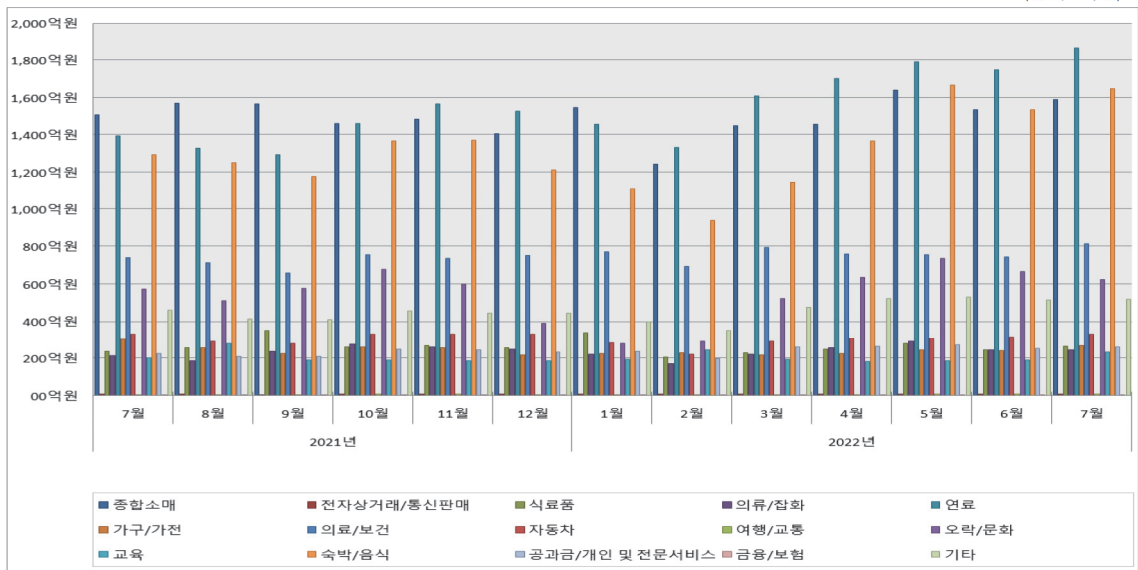
(단위=억원)



자료 : 한국은행 경제통계시스템(ECOS)

〈개인신용카드 소비유형별 사용액 추이〉

(단위=억원)



자료 : 한국은행 경제통계시스템(ECOS)

4) 투자

건설투자:
전년동월·전월대비
증가

- 8월 중 충북 건축허가면적은 1,018천㎡로 전년동월대비 114.6%, 전월대비 114.5% 각각 증가
- 8월 중 충북 건축착공면적은 683천㎡로 전년동월대비 62.0%, 전월대비 31.4% 각각 증가

〈건축허가 및 착공면적 현황〉

(전년동월대비, 단위=천㎡, %)

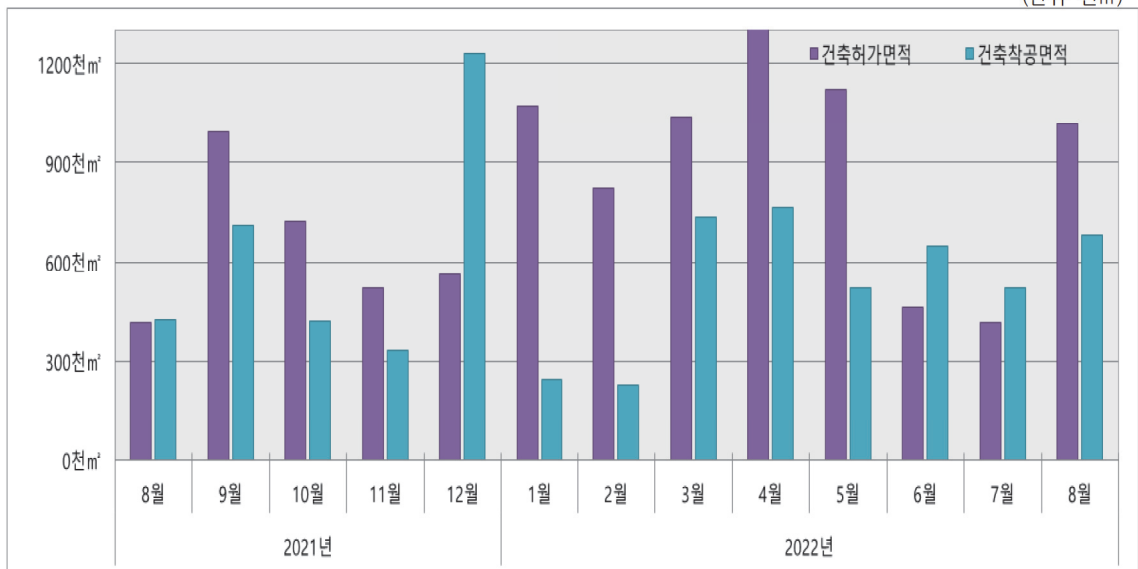
구 분	2021					2022							
	8	9	10	11	12	1	2	3	4	5	6	7	8
건축허가면적	416	992	723	520	562	1,072	823	1,040	1,524	1,121	459	416	1,018
증감률	3.4	56.7	-2.4	-8.7	-12.1	59.0	108.4	154.7	205.6	183.6	-39.4	-6.3	144.6
건축착공면적	422	712	418	334	1,229	246	227	734	763	520	647	520	683
증감률	-15.1	-0.3	20.4	-6.4	62.2	-46.7	-25.4	26.7	15.5	6.4	-2.5	5.5	62.0

주 : 증감률은 전년동월대비 증감률임

자료 : 충청북도

〈건축허가 및 착공면적 추이〉

(단위=천㎡)



자료 : 충청북도

미분양 주택 :
전년동월대비 감소

8월 충북 미분양주택은 46세대로 전년동월대비 101세대, 전월대비 4세대 각각 감소

〈미분양주택 현황〉

(전월대비, 단위=세대수)

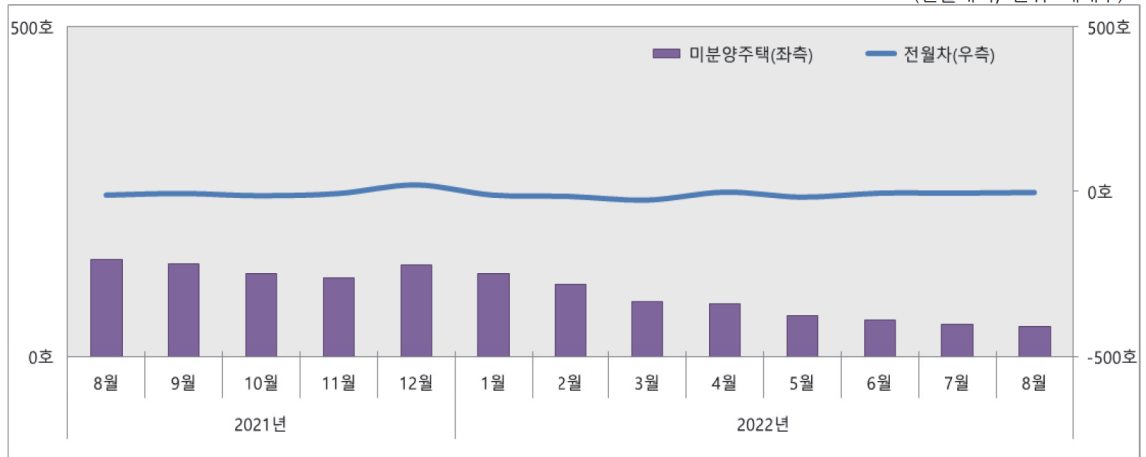
구 분	2021					2022							
	8	9	10	11	12	1	2	3	4	5	6	7	8
미분양주택	147	140	126	119	138	126	110	83	80	62	56	50	46
전월차	-12	-7	-14	-7	19	-12	-16	-27	-3	-18	-6	-6	-4

주 : 준공후 미분양주택 세대수임

자료 : 충청북도

〈미분양주택 추이〉

(전월대비, 단위=세대수)



자료 : 충청북도

주택매매거래 :
전년동월대비
거래건수, 면적 감소

8월 충북 주택매매거래건수는 1,825건으로 전년동월대비 45.0%, 전월대비 1.8% 각각 감소

◎ 지역별로 전월대비 옥천군(-26.5%), 증평군(-26.3%) 등이 감소

〈주택매매거래건수 현황〉

(전년동월대비, 단위=건, %)

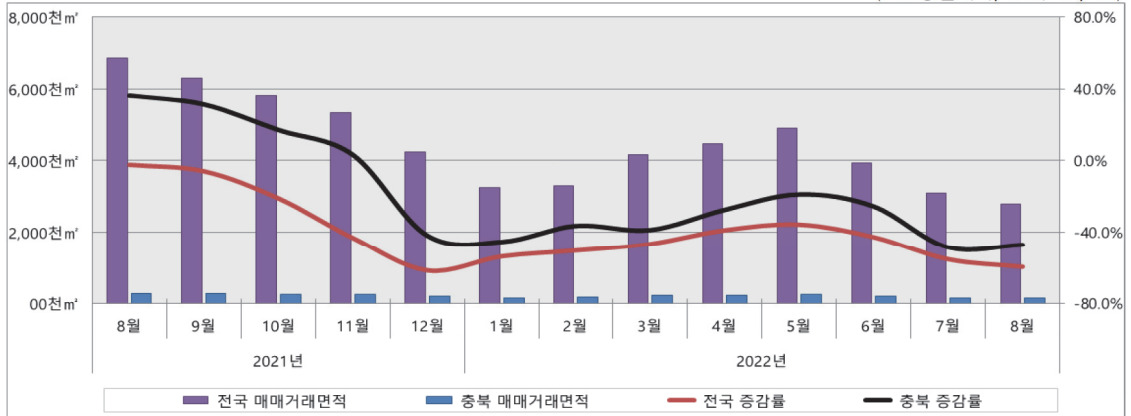
구 분	월	2021					2022							
		8	9	10	11	12	1	2	3	4	5	6	7	8
주택 매매 거래 건수	전국	89,057	81,631	75,290	67,159	53,774	41,709	43,179	53,461	58,407	63,200	50,304	39,600	35,531
	충북	3,321	3,509	3,234	3,025	2,241	1,804	2,194	2,683	2,846	3,067	2,350	1,859	1,825
	전국증감률	4.4	-0.4	-18.8	-42.5	-61.7	-54.0	-50.4	-47.6	-37.2	-35.2	-43.4	-55.5	-60.1
	충북증감률	46.1	36.4	19.6	-4.2	-45.0	-46.7	-34.9	-39.6	-27.8	-15.5	-29.7	-50.4	-45.0

주 : 증감률은 전년동월대비 증감률임

자료 : 한국부동산원

〈주택매매거래건수 추이〉

(전년동월대비, 단위=건, %)



자료 : 한국부동산원

8월 충북 주택매매거래면적은 145천㎡로 전년동월대비 59.5%, 전월대비 7.6% 각각 감소

지역별로 전월대비 제천시(-36.4%), 옥천군(-25.0%) 등이 감소

〈주택매매거래면적 현황〉

(전년동월대비, 단위=천㎡, %)

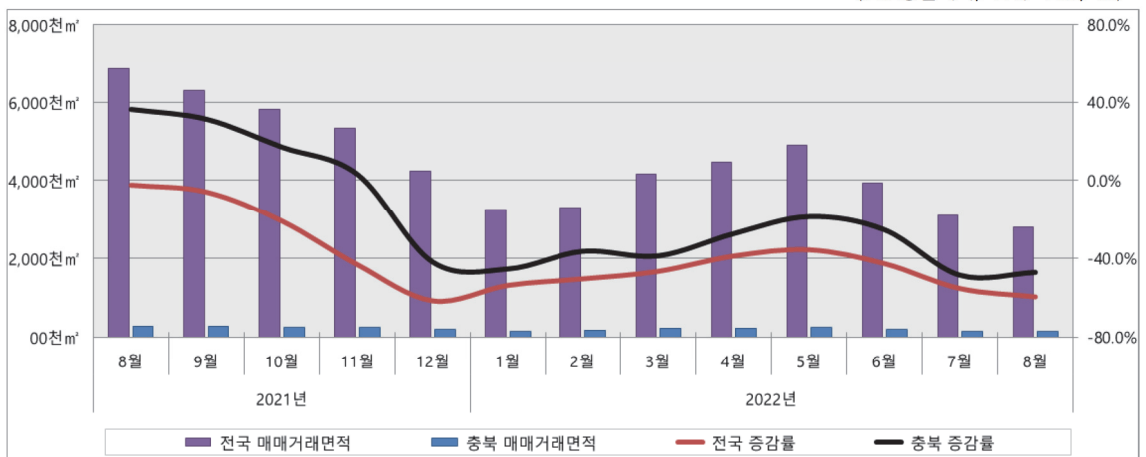
월 구 분		2021					2022							
		8	9	10	11	12	1	2	3	4	5	6	7	8
매매 거래 면적	전국	6,868	6,294	5,819	5,334	4,252	3,238	3,304	4,165	4,467	4,897	3,935	3,087	2,784
	충북	274	277	261	261	190	147	173	217	230	238	202	157	145
	전국증감률	-2.3	-5.9	-21.0	-43.1	-61.5	-53.6	-50.3	-46.5	-38.7	-35.6	-42.6	-55.2	-59.5
	충북증감률	36.3	31.3	17.0	3.2	-41.9	-45.4	-36.4	-38.7	-27.4	-18.8	-25.5	-48.5	-47.1

주 : 증감률은 전년동월대비 증감률임

자료 : 한국부동산원

〈주택매매거래면적 추이〉

(전년동월대비, 단위=천㎡, %)



자료 : 한국부동산원

[주택사업경기전망지수]

- 주택사업자의 주택사업계획 및 정책당국의 주택공급계획 수립에 필요한 기초자료를 제공하고 주택공급 환경에 대한 전망 예측의 용이성 제고를 위해 주택사업 경기를 종합적으로 반영할 수 있는 지표
- 주택사업경기전망지수 단계

구 분		지 수 구 간
하강 국면	4단계	25 미만
	3단계	25 ~ 50 미만
	2단계	50 ~ 75 미만
	1단계	75 ~ 85 미만
보합 국면	보합-하강	85 ~ 95 미만
	보합	95 ~ 105 미만
	보합-상승	105 ~ 115 미만
상승 국면	1단계	115 ~ 125 미만
	2단계	125 ~ 150 미만
	3단계	150 ~ 175 미만
	4단계	175 ~ 200 미만

■ 9월 충북지역 주택사업경기전망지수는 40.0로 전국(50.6)에 비해 10.6p 낮은 수준

◎ 전국 주택사업경기전망지수는 50.6(하강국면)로 전월 대비 1.3p 증가

〈전국 및 충북지역 HBSI 전망 현황〉

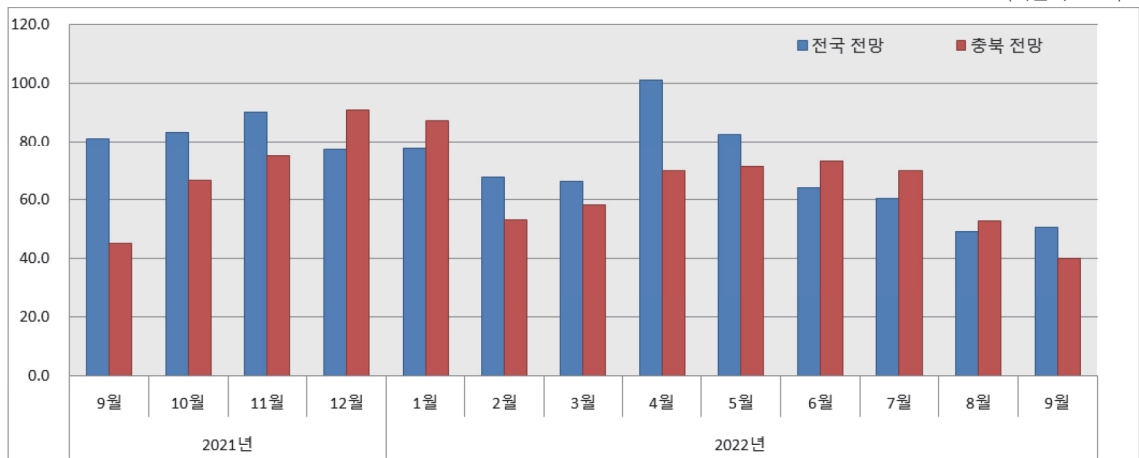
(기준치=200)

구 분	2021					2022								
	9	10	11	12	1	2	3	4	5	6	7	8	9	
전국 전망	81.1	83.3	90.4	77.4	77.6	67.9	66.2	101.2	82.6	64.1	60.4	49.3	50.6	
충북 전망	45.4	66.6	75.0	90.9	87.5	53.3	58.3	70.0	71.4	73.3	70.0	52.9	40.0	

자료 : 한국주택산업연구원

〈전국 및 충북지역 경기전망 HBSI 추이〉

(기준치=200)



자료 : 한국주택산업연구원

5) 수출입

수출 :
전년동월대비
증가

- 8월 중 충북 수출은 29억 2천8백만불로 전년동월대비 21.0% 증가 (전국 6.6% 증가)
 - 품목별로는 전기전자제품(68.0%), 화공품(52.6%), 정보통신기기(9.5%) 등 품목의 수출이 증가한 반면, 정밀기기(-31.4%)의 수출은 감소
 - 성질별로는 중화학공업품(22.0%), 식료·직접소비재(9.8%), 경공업품(7.6%) 등 품목의 수출이 증가한 반면, 원료·연료(-0.0%) 등 품목의 수출은 불변
 - 8월 중 충북 총 수출 국가는 미국, 일본, EU, 호주, 중국, 싱가포르 등 국가로의 수출이 증가한 반면, 홍콩, 대만 등 국가로의 수출은 감소
 - 8월 중 충북 수출액은 전국 17개 시·도 중 8위를 기록

〈성질별 수출액 현황〉

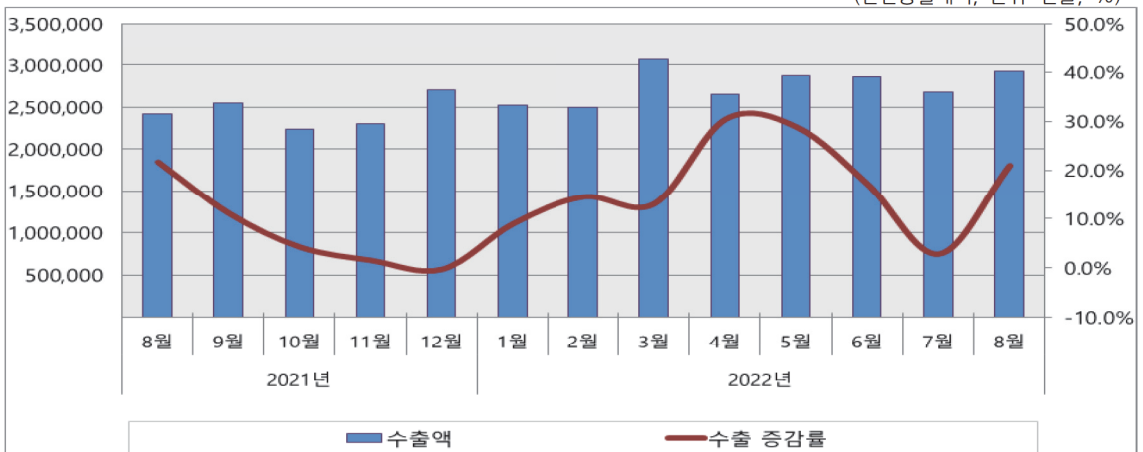
(전년동월대비, 단위=천불, %)

품 목	2022년 8월		2022년 1~8월 누계		전년동월대비 증감률(%)	
	금 액	구성비	금 액	구성비	당월	누계
1. 식료 및 직접소비재	45,130	1.5	341,895	1.5	9.8	13.5
2. 원료 및 연료	37,885	1.3	298,363	1.3	0	10.2
3. 경공업품	82,451	2.8	652,405	3.0	7.6	-2.4
4. 중화학 공업품	2,762,998	94.3	20,814,778	94.2	22	17.5
가. 화 공 품	855,906	29.2	6,659,585	30.1	52.6	23.2
나. 철강제품	109,610	3.7	867,446	3.9	13.8	22.2
다. 기계류와 정밀기기	159,760	5.5	1,909,610	8.6	-20.4	4.9
라. 전기·전자제품	1,560,684	53.3	10,706,043	48.4	16.5	17.5
마. 수 송 장 비	52,547	1.8	442,286	2.0	44.1	12.4
바. 기 타	24,491	0.8	229,808	1.0	-16.7	-18.3
총 계	2,928,464	100.0	22,107,440	100.0	21.0	16.6

자료 : 한국무역협회

〈수출액 추이〉

(전년동월대비, 단위=천불, %)



자료 : 한국무역협회

수입 :
전년동월대비
증가

- 8월 중 충북 수입은 8억 70백만불로 전년동월대비 9.8% 증가 (전국은 28.0% 증가)
 - 품목별로는 전년동월대비 직접소비재(45.4%), 반도체(19.8%), 기계류(18.9%), 유기화합물(7.2%) 등의 품목의 수입이 증가한 반면, 기타수지(-8.0%)의 수입은 감소
 - 성질별로는 전년동월대비 소비재(38.2%), 자본재(10.0%), 원자재(3.9%)의 수입 모두 증가
 - 8월 중 충북 총 수입은 국가별로 중남미, 중국, EU, 동남아 등 국가에서는 증가한 반면, 미국, 일본 등으로부터는 감소
 - 8월 중 충북 수입액은 전국 17개 시·도 중 11위를 기록

〈성질별 수입액 현황〉

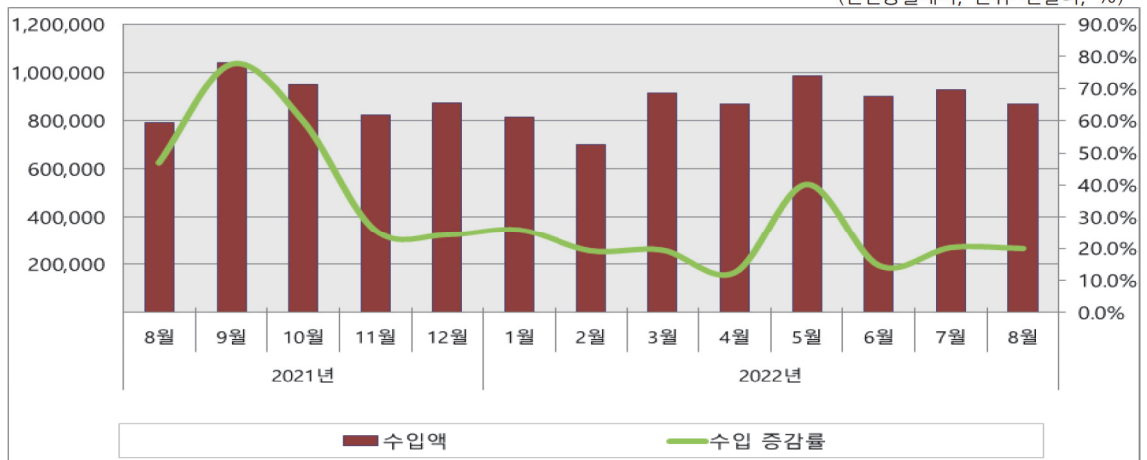
(전년동월대비, 단위=천불, %)

품 목	2022년 8월		2022년 1~8월 누계		전년동월대비 증감률(%)	
	금 액	구성비	금 액	구성비	당월	누계
1. 소 비 재	139,750	16.1	1,046,125	15.0	38.2	20.8
가. 곡 물	45,228	5.2	353,504	5.1	60.7	25.9
나. 직접 소비재	52,217	6.0	380,629	5.5	50.3	31.4
다. 내구 소비재	27,488	3.2	194,956	2.8	14.4	5.7
라. 비내구 소비재	14,818	1.7	117,037	1.7	4.4	5.1
2. 원 자 재	504,201	58.0	4,084,578	58.5	3.9	21.7
가. 연 료	10,661	1.2	43,522	0.6	1049.9	143.8
나. 광 물	32,303	3.7	303,505	4.3	-5.1	20.7
다. 경공업 원료	13,838	1.6	122,189	1.8	-29.2	0.7
라. 유 지	890	0.1	8,956	0.1	35.0	30.9
마. 섬 유 류	12,285	1.4	118,824	1.7	-12.1	3.6
바. 화 공 품	323,611	37.2	2,478,462	35.5	6.4	29.1
사. 철 강 재	24,279	2.8	251,901	3.6	-18.0	6.8
아. 비철금속	34,892	4.0	340,014	4.9	2.4	23.6
자. 기 타	51,442	5.9	417,204	6.0	6.2	0.6
3. 자 본 재	225,830	26.0	1,849,464	26.5	10.0	15.3
가. 기계류와 정밀기기	65,525	7.5	596,362	8.5	-5.9	20.1
나. 전자·전자기기	151,170	17.4	1,177,107	16.9	21.6	14.9
다. 수 송 장 비	6,193	0.7	60,422	0.9	-33.1	-7.3
라. 기 타	2,942	0.3	15,573	0.2	49.0	-14.4
총 계	869,781	100.0	6,980,167	100.0	9.8	19.8

자료 : 관세청

〈수입액 추이〉

(전년동월대비, 단위=천달러, %)



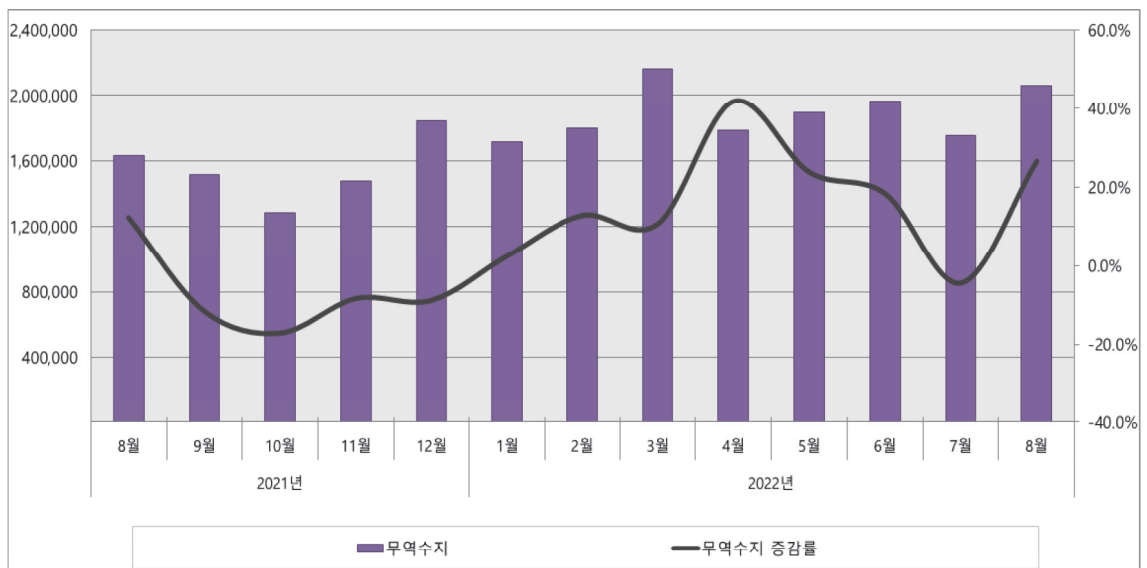
자료 : 관세청

무역수지

- 8월 충북 무역수지는 20억 5천8백만 불 흑자 (전국 94억 87백만불 적자)
- 8월 무역수지는 전년동월대비 26.5% 증가

〈무역수지 추이〉

(전년동월대비, 단위=천달러, %)



자료 : 관세청

6) 고용

경제활동인구

- 8월 중 충북의 15세이상인구(노동가능인구)는 1,428천명으로 전년동월대비 11천명(0.7%) 증가
- 8월 경제활동인구는 955천명으로 전년동월대비 25천명(2.7%) 증가
 - 성별로 보면 남자는 552천명으로 전년동월대비 26천명(4.9%) 증가, 여자는 403천명으로 1천명(-0.2%) 감소
- 8월 경제활동참가율은 66.9%로 전년동월대비 1.3%p 증가
 - 성별로 보면 남자는 76.6%로 3.0%p 증가, 여자는 57.0%로 전년동월대비 0.5%p 감소
- 가사 또는 통학 등으로 노동시장에 참여하지 않은 비경제활동인구는 473천명으로 전년동월 대비 14천명(-2.9%) 감소
 - 성별로 보면 남자는 169천명으로 전년동월대비 20천명(-10.5%), 여자는 304천명으로 5천명(1.8%) 각각 감소

〈전국 및 충북 경제활동인구 현황〉

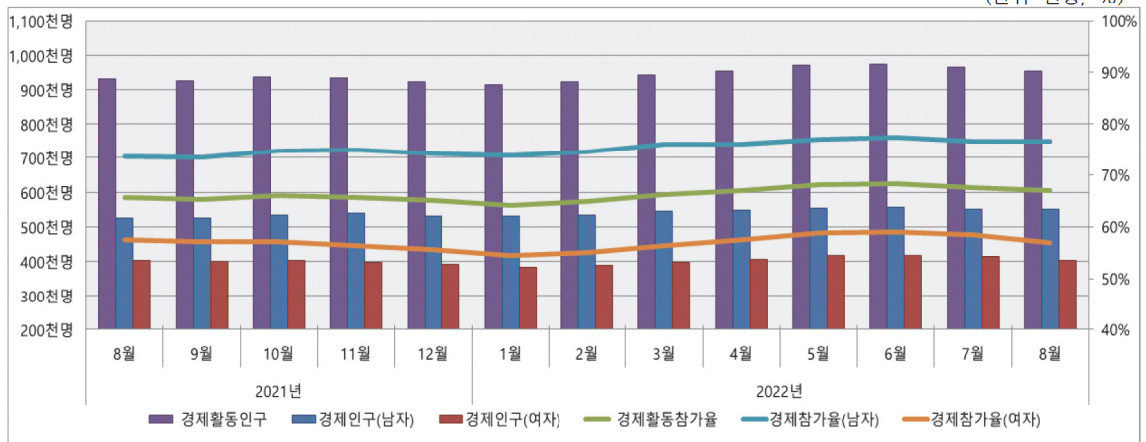
(단위=천명, %)

구 분	월	2021					2022							
		8	9	10	11	12	1	2	3	4	5	6	7	8
경제 활동 인구	전국	28,346	28,439	28,528	28,528	28,278	28,096	28,356	28,627	28,942	29,374	29,366	29,311	29,025
	충북	930	926	938	934	924	914	923	943	953	971	974	964	955
	남자	526	524	535	538	531	530	535	546	547	554	556	551	552
	여자	404	401	403	396	392	384	388	397	407	416	417	413	403
경제 활동 참가율	전국	62.8	63.0	63.2	63.1	62.6	62.2	62.7	63.3	64.0	64.9	64.9	64.8	64.1
	충북	65.6	65.3	66.1	65.7	65.0	64.2	64.9	66.2	66.9	68.1	68.3	67.6	66.9
	남자	73.6	73.4	74.8	75.0	74.1	73.8	74.6	76.0	76.1	77.1	77.4	76.6	76.6
	여자	57.5	57.1	57.2	56.3	55.7	54.5	55.0	56.3	57.6	58.9	59.0	58.4	57.0

자료 : 국가통계포털(KOSIS)

〈전국 및 충북 경제활동인구 추이〉

(단위=천명, %)



자료 : 국가통계포털(KOSIS)

취업자 :
전년동월대비
증가

- 8월 중 총복 취업자는 941천명으로 전년동월대비 27천명(2.9%) 증가
 - 성별로 보면 남자는 541천명으로 전년동월대비 24천명(4.7%), 여자는 400천명으로 3천명(0.7%) 각각 상승
- 산업별로 보면 농림어업은 111천명으로 전년동월대비 8천명(8.1%), 사회간접자본 및 기타 서비스업은 635천명으로 32천명(5.3%) 각각 증가한 반면, 광공업은 195천명으로 13천명(-6.3%) 감소
 - 사회간접자본 및 기타서비스업 취업자 중 도소매·숙박음식업은 156천명으로 24천명(17.0%), 건설업은 68천명으로 6천명(9.6%), 사업·개안·공공서비스업은 331천명으로 2천명(0.5%), 전기·운수·통신·금융업은 80천명으로 0천명(0.5%) 전년동월대비 각각 상승
- 직업별로 보면 서비스·판매종사자는 196천명으로 18천명(9.8%), 농림·어업숙련종사자는 105천명으로 5천명(5.0%), 기능·기계조작·조립·단순종사자는 376천명으로 13천명(3.7%) 각각 증가한 반면, 관리자·전문가는 140천명으로 3천명(-2.0%), 사무종사자는 125천명으로 6천명(-4.5%) 각각 감소
- 종사상 지위별로 보면 비임금근로자는 276천명으로 26천명(10.3%), 임금근로자는 665천명으로 전년동월대비 1천명(0.2%) 증가
 - 비임금근로자 중 자영업자는 220천명으로 전년동월대비 24천명(12.5%), 무급가족종사자는 56천명으로 전년동월대비 2천명(2.7%) 각각 증가
 - 임금근로자 중 임시근로자는 143천명으로 전년동월대비 13천명(-8.2%) 감소한 반면, 일용근로자는 38천명으로 2천명(4.9%), 상용근로자는 484천명으로 12천명(2.6%) 각각 증가

〈전국 및 총복 취업자 현황〉

(단위=천명)

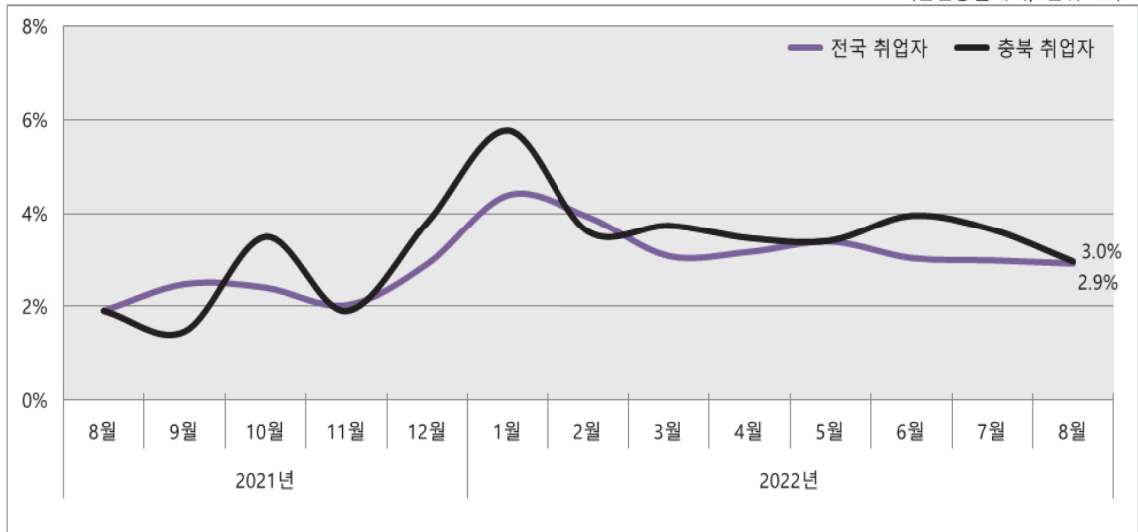
월 구 분		2021					2022							
		8	9	10	11	12	1	2	3	4	5	6	7	8
성별 취업자	전국	27,603	27,683	27,741	27,795	27,298	26,953	27,402	27,754	28,078	28,485	28,478	28,475	28,410
	총복	914	911	921	917	903	879	892	918	928	942	948	939	941
	남자	517	515	524	525	520	510	516	532	536	538	542	536	541
	여자	397	396	397	392	384	370	376	386	392	404	406	403	400
청년층 취업자	전국	3,954	3,951	3,927	3,920	3,917	3,963	3,978	3,996	4,018	4,104	4,064	4,077	4,035
	총복	126	127	131	129	130	132	130	139	135	138	137	139	137
고령층 취업자	전국	3,192	3,196	3,235	3,190	2,786	2,595	2,914	3,112	3,268	3,395	3,434	3,450	3,475
	총복	121	120	123	121	114	97	109	123	131	138	140	135	138

주 : 청년층 취업자는 15~29세, 고령층 취업자는 65세 이상 기준임.

자료 : 국가통계포털(KOSIS)

〈전국 및 충북 취업자 증감률 추이〉

(전년동월대비, 단위=%)

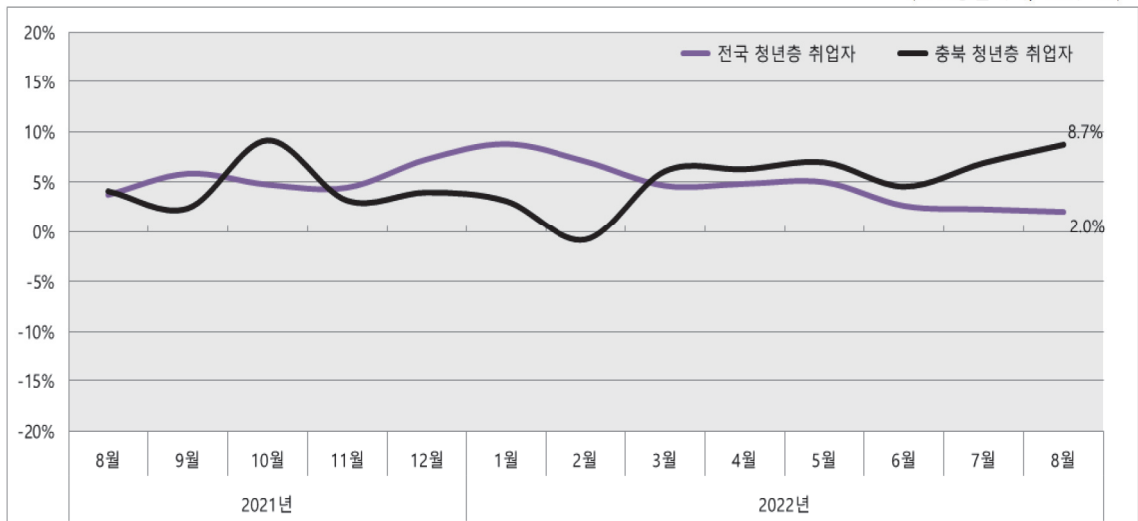


자료 : 국가통계포털(KOSIS)

- ❑ 8월 충북 취업자수 증감률은 전년동월대비 도소매·숙박음식업, 건설업, 농림어업 등이 증가하며 상승세를 견인
- ❑ 1주간 평균 취업시간은 37.1시간으로 전년동월대비 0.3시간(-0.8%) 감소

〈전국 및 충북 청년층 취업자 증감률 추이〉

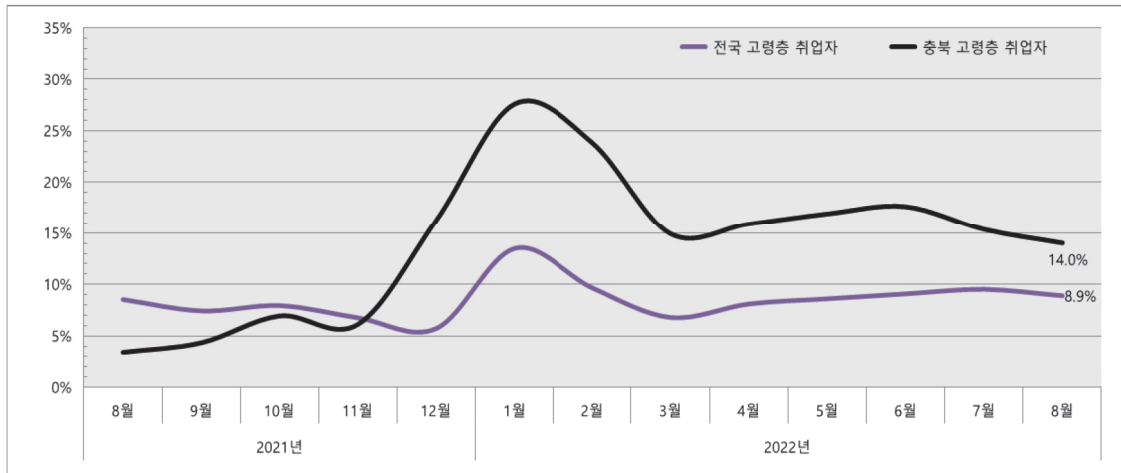
(전년동월대비, 단위=%)



자료 : 국가통계포털(KOSIS)

〈전국 및 충북 고령층 취업자 증감률 추이〉

(전년동월대비, 단위=%)



자료 : 국가통계포털(KOSIS)

〈산업별, 직업별, 종사상 지위별 취업자 현황〉

(전년(월)비, 단위=천명, %)

구 분		2021.8	2022.7	2022.8	전 월 대 비		전년동월대비	
					증 감	증감률	증 감	증감률
전 체		914	939	941	2.2	0.2	27	2.9
산업별 취업자	농림어업	103	104	111	7.4	7.1	8	8.1
	광공업	208	195	195	-0.1	-0.1	-13	-6.3
	· 제조업	207	194	194	0.0	0.0	-13	-6.1
	· 사회간접자본 및 기타서비스업	603	640	635	-5.1	-0.8	32	5.3
	· 건설업	62	68	68	0.2	0.3	6	9.6
	· 도소매음식숙박업	132	157	156	-1.0	-0.6	24	17.8
	· 사업개안공공서비스업	329	334	331	-2.6	-0.8	2	0.5
	· 전기운수창고·금융업	80	82	80	-1.7	-2.1	0	0.5
직업별 취업자	전문기술행정관리직	143	141	140	-1.6	-1.1	-3	-2.0
	사무직	131	132	125	-7.1	-5.4	-6	-4.5
	서비스판매직	178	194	196	1.3	0.7	18	9.8
	농림어업직	100	100	105	5.4	5.4	5	5.0
	기능기계조작단순노무직	362	371	376	4.4	1.2	13	3.7
	비임금근로자	250	271	276	5.7	2.1	26	10.3
종사상 지위별 취업자	· 자영업주	196	216	220	3.5	1.6	24	12.5
	· 무급가족종사자	55	54	56	2.2	4.1	2	2.7
	임금근로자	664	668	665	-3.5	-0.5	1	0.2
	· 상용	472	491	484	-7.4	-1.5	12	2.6
	· 임시	155	143	143	-0.3	-0.2	-13	-8.2
	· 일용	37	34	38	4.3	12.6	2	4.9

자료 : 충청지방통계청

고용률

- 8월 전국 고용률은 62.8%로 전년동월대비 1.6%p 증가
 - 성별로 보면 남자는 72.2%로 전년동월대비 1.6%p, 여자는 53.6%로 1.5%p 각각 상승
- 8월 충북 고용률은 65.9%로 전년동월대비 1.4%p 증가
 - 성별로 보면 남자는 75.2%로 전년동월대비 2.8%p, 여자는 56.5%로 0.1%p 각각 상승
- 8월 충북 15세~64세 고용률(OECD 비교 기준)은 71.8%로 전년동월대비 1.3%p 증가
 - 충북의 변이계수는 2.1로 전국(1.7)보다 높게 나타났으며, 남자(1.9)보다는 여자(2.7)가 높아 여성 고용률에 대한 변동성이 큰 것으로 분석됨
 - 변이계수=표준편차/산술평균 × 100 (변이계수가 클수록 변동이 큼)

〈전국 및 충북 고용률 현황〉

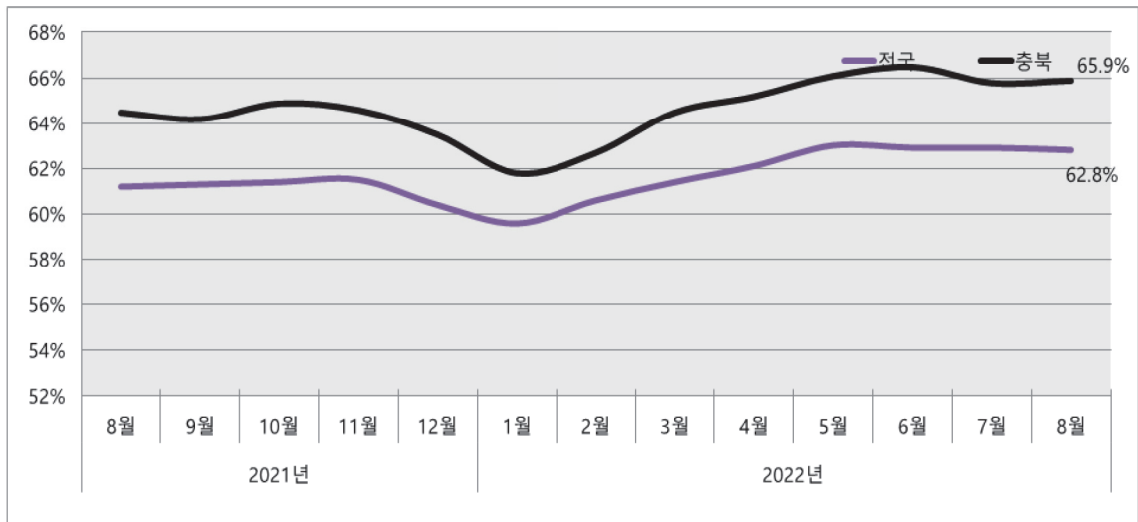
(단위=%)

구분	월	2021					2022							
		8	9	10	11	12	1	2	3	4	5	6	7	8
전국	계	61.2	61.3	61.4	61.5	60.4	59.6	60.6	61.4	62.1	63.0	62.9	62.9	62.8
	남자	70.6	70.7	70.8	71.1	70.3	69.6	70.2	71.0	71.6	72.4	72.4	72.2	72.2
	여자	52.1	52.3	52.4	52.3	50.7	49.9	51.3	52.0	52.9	53.8	53.8	53.9	53.6
충북	계	64.5	64.2	64.9	64.6	63.5	61.8	62.7	64.5	65.2	66.1	66.5	65.8	65.9
	남자	72.4	72.0	73.2	73.3	72.5	71.1	71.9	74.1	74.7	74.9	75.4	74.4	75.2
	여자	56.4	56.3	56.4	55.6	54.4	52.5	53.3	54.7	55.5	57.2	57.5	57.0	56.5

자료 : 국가통계포털(KOSIS)

〈전국 및 충북 고용률 추이〉

(단위=%)



자료 : 국가통계포털(KOSIS)

실업자

8월 전국 실업자는 615천명으로 전년동월대비 129천명(-17.3%) 감소

◎ 성별로 보면 남자는 340천명으로 전년동월대비 97천명(-22.2%), 여자는 274천명으로 33천명(-10.7%) 각각 감소

8월 충북 실업자는 14천명으로 전년동월대비 2천명(-12.5%) 감소

◎ 성별로 보면 남자는 10천명으로 전년동월대비 1천명(11.1%) 증가, 여자는 4천명으로 3천명 (-42.9%) 감소

2022년 3/4분기 충북 실업자수를 연령계층별로 보면 전년동기대비 15세~29세는 1천명 (-11.1%) 감소한 8천명, 30세~59세는 3천명(42.9%) 증가한 10천명, 60세 이상은 전년 동기와 동일한 3천명으로 나타남

〈전국 및 충북 실업자 현황〉

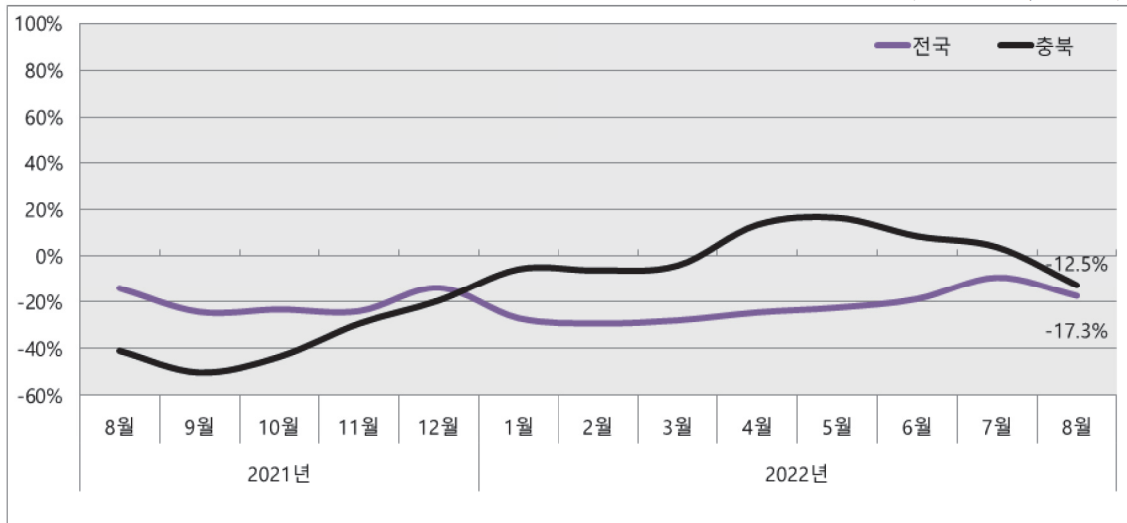
(단위=천명)

구분	월	2021					2022							
		8	9	10	11	12	1	2	3	4	5	6	7	8
전국	계	744	756	788	734	979	1,143	954	873	864	889	888	836	615
	남자	437	447	457	416	493	559	512	474	459	479	483	476	340
	여자	307	309	331	317	486	585	442	399	405	411	405	361	274
충북	계	16	15	17	17	21	34	31	24	25	28	25	26	14
	남자	9	9	11	12	12	20	19	14	11	16	14	15	10
	여자	7	6	6	4	9	14	12	11	15	12	11	10	4

자료 : 국가통계포털(KOSIS)

〈전국 및 충북 실업자 증감률 추이〉

(전년동월대비, 단위=%)



자료 : 국가통계포털(KOSIS)

실업률

8월 전국 실업률은 2.1%로 전년동월대비 0.5%p 감소

◎ 성별로 보면 남자는 2.1%로 전년동월대비 0.4%p, 여자는 2.2%로 0.3%p 각각 감소

8월 충북 실업률은 1.5%로 전년동월대비 0.2%p 감소

◎ 성별로 보면 남자는 1.8%로 전년동월대비 0.1%p 증가, 여자는 0.9%로 0.9%p 감소

2022년 3/4분기 충북 실업률을 연령계층별로 보면 15~29세는 5.7%로 전년동기대비 0.8%p 하락, 30~59세는 1.7%로 0.5%p 상승, 60세 이상은 1.1%로 0.1%p 하락

〈전국 및 충북 실업률 현황〉

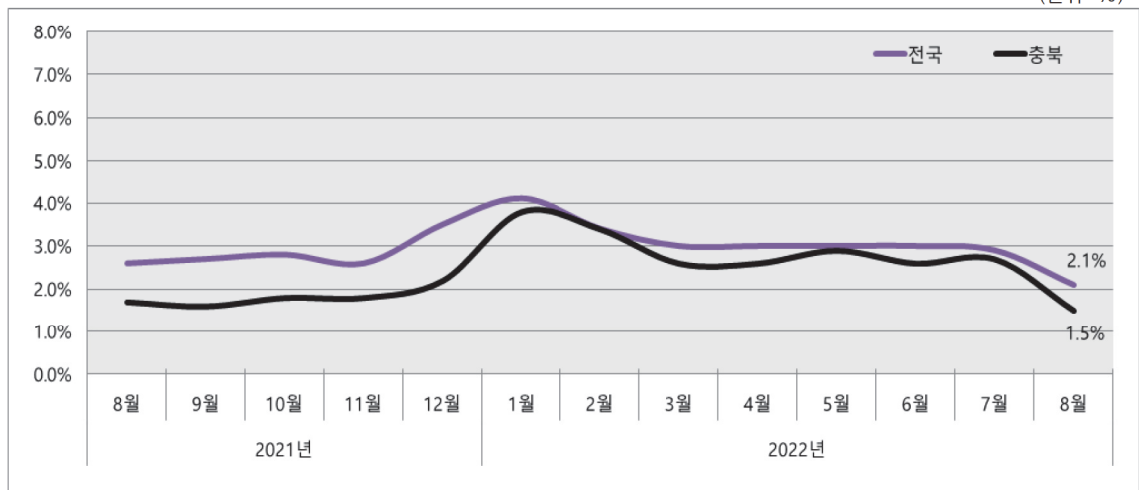
(단위=%)

구분	월	2021					2022							
		8	9	10	11	12	1	2	3	4	5	6	7	8
전국	계	2.6	2.7	2.8	2.6	3.5	4.1	3.4	3.0	3.0	3.0	3.0	2.9	2.1
	남자	2.7	2.8	2.8	2.6	3.1	3.5	3.2	2.9	2.8	2.9	2.9	2.9	2.1
	여자	2.5	2.5	2.7	2.6	4.0	4.9	3.6	3.2	3.2	3.2	3.2	2.8	2.2
충북	계	1.7	1.6	1.8	1.8	2.2	3.8	3.4	2.6	2.6	2.9	2.6	2.7	1.5
	남자	1.7	1.8	2.1	2.3	2.2	3.8	3.6	2.5	1.9	2.9	2.6	2.8	1.8
	여자	1.8	1.4	1.5	1.1	2.2	3.7	3.1	2.7	3.6	3.0	2.6	2.5	0.9

자료 : 국가통계포털(KOSIS)

〈전국 및 충북 실업률 추이〉

(단위=%)



자료 : 국가통계포털(KOSIS)

7) 물가

소비자 물가 :
전월대비 소폭

■ 8월 충북지역의 소비자물가지수는 109.7(2020=100)로 전년동월대비 6.6% 상승, 전월대비 0.2% 하락

- 농축수산물물은 고구마(-29.0%), 밤(-20.6%), 고춧가루(-19.3%) 등이 하락한 반면, 호박(92.8%), 당근(75.3%), 딸기(72.8%) 등이 상승하며 전년동월대비 5.4% 상승
- 공업제품은 고추장(-16.3%), 전기밥솥(-11.6%), 단무지(-10.0%) 등이 하락한 반면, 등유(77.3%), 식용유(46.5%), 바디워시(38.3%) 등이 상승하며 전년동월대비 3.4% 상승
- 개인서비스는 유치원납입금(-16.7%), 가전제품렌탈비(-4.7%), 치료재료(-1.3%) 등이 하락한 반면, 국제항공료(22.0%), 국내단체여행비(20.3%), 가사도우미료(20.2%) 등이 상승하며 전년동월대비 2.4% 증가

〈소비자물가지수 현황〉

(2020=100, 전년동월대비, 단위=%)

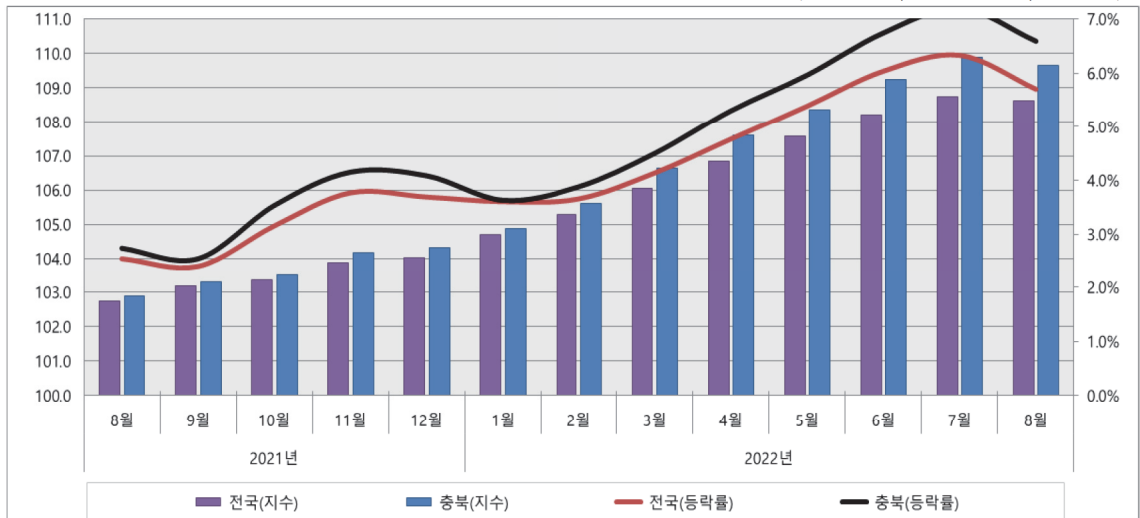
구 분	2021					2022							
	8	9	10	11	12	1	2	3	4	5	6	7	8
전 국(지수)	102.8	103.2	103.4	103.9	104.0	104.7	105.3	106.1	106.9	107.6	108.2	108.7	108.6
충 북(지수)	102.9	103.3	103.5	104.2	104.3	104.9	105.6	106.6	107.6	108.4	109.2	109.9	109.7
전국(등락률)	2.6	2.4	3.2	3.8	3.7	3.6	3.7	4.1	4.8	5.4	6.0	6.3	5.7
충북(등락률)	2.7	2.5	3.5	4.1	4.1	3.6	3.9	4.5	5.3	6.0	6.7	7.2	6.6

주 : 등락률은 전년동월대비 등락률임

자료 : 국가통계포털(KOSIS)

〈소비자물가지수 추이〉

(2020=100, 전년동월대비, 단위=%)



자료 : 국가통계포털(KOSIS)

생활물가

- 8월 생활물가지수는 111.2(2020=100)로 전년동월대비 7.4% 상승, 전월대비 0.4% 하락
 - 식품은 전년동월대비 9.0%, 전월대비 0.9% 각각 상승
 - 식품이외는 전년동월대비 6.3% 상승, 전월대비 1.6% 하락
- 8월 신선허품지수는 122.4(2020=100)로 전년동월대비 18.9%, 전월대비 5.6% 각각 상승
 - 신선허개는 전년동월대비 3.0%, 전월대비 0.3% 각각 상승
 - 신선허채소는 전년동월대비 22.9%, 전월대비 9.0% 각각 상승
 - 신선허과실은 전년동월대비 23.2%, 전월대비 4.3% 각각 상승

〈생활물가지수, 신선허품지수 현황〉

(2020=100, 전년동월대비, 단위=%)

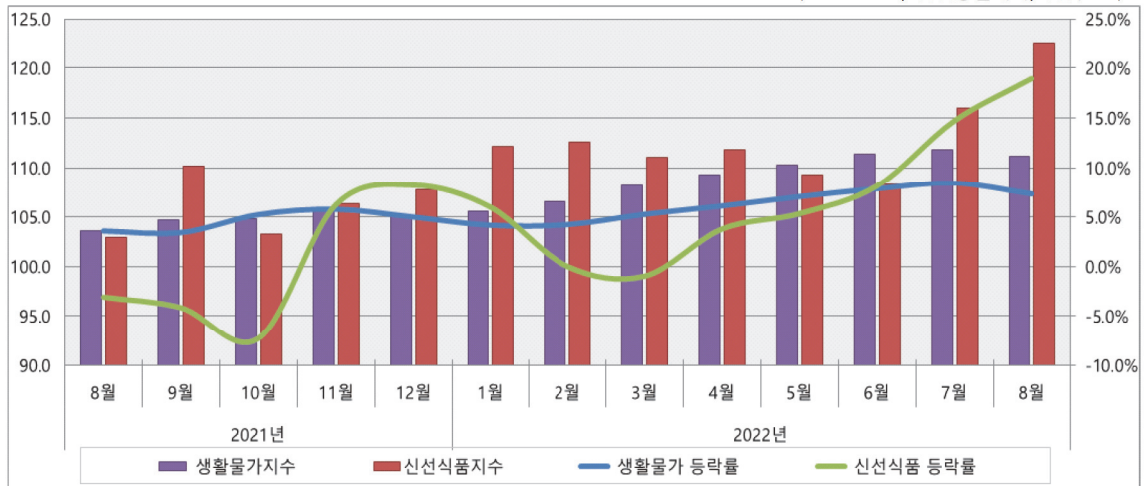
월 구 분	2021					2022							
	8	9	10	11	12	1	2	3	4	5	6	7	8
생활물가지수	103.6	104.6	104.8	105.6	105.0	105.6	106.6	108.2	109.3	110.3	111.4	111.9	111.2
등락률	3.6	3.5	5.3	5.8	5.0	4.2	4.3	5.3	6.1	7.1	7.9	8.5	7.4
신선허품지수	102.9	110.2	103.2	106.3	107.7	112.2	112.6	111.1	111.8	109.3	108.3	116.0	122.4
등락률	-3.0	-4.1	-7.2	6.3	8.2	6.0	0.1	-0.9	3.8	5.4	8.2	14.7	18.9

주 : 등락률은 전년동월대비 등락률임

자료 : 국가통계포털(KOSIS)

〈생활물가지수, 신선허품지수 추이〉

(2020=100, 전년동월대비, 단위=%)



자료 : 국가통계포털(KOSIS)

〈기본분류 품목별 소비자물가지수 현황〉

(2022년 7월)

	지수(2020=100)	전년동월비(%)	전월비(%)	비고
총 지 수	109.7	6.6	-0.2	-
식료품 및 비주류음료	114.6	8.2	1.3	-
빵 및 곡물	112.9	3.2	0.4	-
육류	115.1	3.3	-0.9	-
어류 및 수산	102.1	3.1	0.4	-
우유·치즈 및 계란	113.1	0.2	-0.4	-
식용유·지	133.1	27.5	-3.5	-
과일	131.4	22.5	3.9	-
채소·해조	123.3	21.7	8.5	-
과자·빙과류 및 당류	108.1	9.6	-2.3	-
기타 식료품	109.7	5.3	0.9	-
비주류음료	105.8	5.4	0.1	-
주류·담배	102.5	1.7	0.1	-
의류 및 신발	103.6	3.3	0.0	-
주택·수도·전기 및 연료	110.6	9.6	0.7	-
가정용품 및 가사서비스	109.6	6.6	0.4	-
보건	101.4	1.0	0.2	-
교통	117.7	9.5	-4.9	-
통신	100.1	0.9	0.0	-
오락 및 문화	104.0	3.2	0.6	-
교육	103.6	1.7	0.1	-
음식 및 숙박	112.1	8.8	0.6	-
기타상품 및 서비스	109.3	6.9	0.5	-

자료 : 국가통계포털(KOSIS)

부동산경기
실사 지수 :
부동산 경기
악화 전망

- 8월 부동산경기 실사지수 분석 결과 체감경기(45.9→42.8), 거래실적(42.8→41.2), 자금사정(42.3→41.8), 향후예상경기실사지수(58.8→50.5)로 나타남
- 향후 부동산 경기는 다소 악화될 것으로 전망

부동산 경기실사지수 (RBSI)

* RBSI(Real estate Business Survey Index)

* RBSI = 100(보합), 100초과(경기호전), 100미만(경기악화)로 예상

$$* RBSI = \frac{\text{호전예상업체수} - \text{악화예상업체수}}{\text{총응답업체수}} \times 100 + 100 \quad 0 \leq RBSI \leq 200$$

부동산관련 경기동향 분석

◎ 체감경기 실사지수 : 42.8

구분	호전	불변	악화	합 계		(단위=%, %p) 비고 (전월대비)
				인원	RBSI*	
계	3 (5)	77 (79)	114 (110)	194 (194)	42.8 (45.9)	-3.1

주 : ()안은 전월자료임

자료 : 충청북도

◎ 거래실적 실사지수 : 41.2

구분	증가	동일	감소	합 계		(단위=%, %p) 비고 (전월대비)
				인원	RBSI*	
계	5 (6)	70 (71)	119 (117)	194 (194)	41.2 (42.8)	-1.5

주 : ()안은 전월자료임

자료 : 충청북도

◎ 자금사정 실사지수 : 41.8

구분	호전	불변	악화	합 계		(단위=%, %p) 비고 (전월대비)
				인원	RBSI*	
계	6 (9)	69 (64)	119 (121)	194 (194)	41.8 (42.3)	-0.5

주 : ()안은 전월자료임

자료 : 충청북도

◎ 예상경기동향 실사지수 : 50.5

구분	호전	불변	악화	합 계		(단위=%, %p) 비고 (전월대비)
				인원	RBSI*	
계	14 (18)	70 (78)	110 (98)	194 (194)	50.5 (58.8)	-8.2

주 : ()안은 전월자료임

자료 : 충청북도

주요 경영 애로요인

- ◎ 매출 부문 주요 애로요인은 상권쇠퇴, 계절적수요감소, 업체간 과다경쟁 등으로 나타남
- ◎ 자금 부문 주요 애로요인은 거래부진, 금융기관 차입곤란, 중개물건 가격상승 등으로 나타남
- ◎ 고용 부문 주요 애로요인은 자금부족, 인건비상승, 잦은 이직, 인력확보난 등으로 나타남

주택거래지수 :
전년동월대비
매매·전세가격지수
상승

- 8월 충북 주택매매가격지수는 101.1로 전년동월대비 6.7% 상승, 전월대비 0.1% 하락
- ◎ 주택매매가격지수는 전년동월대비 청주시(6.6%), 충주시(7.3%) 등이 상승하며 전국(5.3% 상승)을 상회하는 수준

〈주택매매가격지수 현황〉

(2022.1=100, 전년 동월 대비, 단위=%)

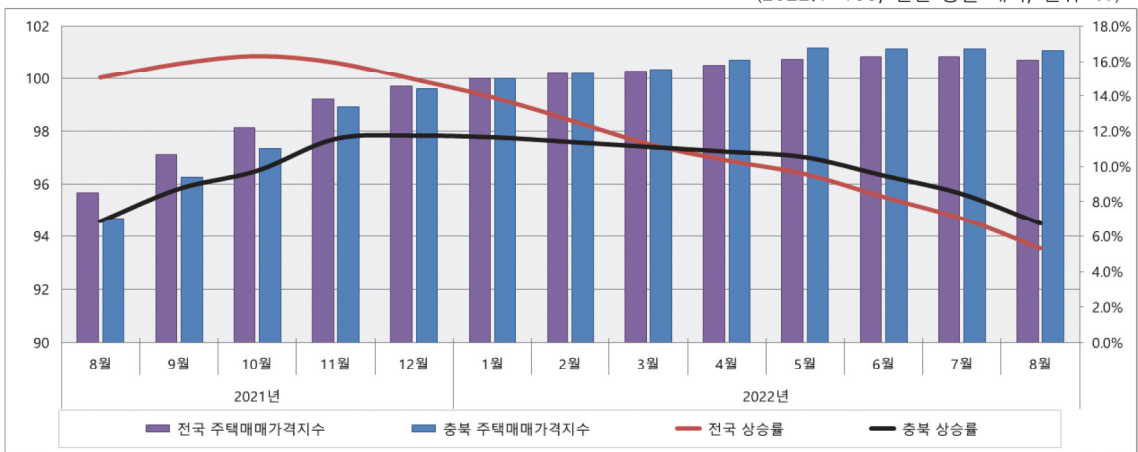
구 분		2021					2022							
		8	9	10	11	12	1	2	3	4	5	6	7	8
매매 가격	전 국	95.7	97.1	98.1	99.2	99.7	100.0	100.2	100.3	100.5	100.8	100.9	100.9	100.7
	충 북	94.7	96.3	97.3	98.9	99.6	100.0	100.2	100.4	100.7	101.2	101.1	101.1	101.1
	전국상승률	15.1	15.9	16.3	16.0	15.0	13.9	12.6	11.3	10.3	9.6	8.3	7.0	5.3
	충북상승률	6.9	8.7	9.7	11.5	11.7	11.6	11.4	11.1	10.8	10.5	9.5	8.4	6.7

주 : 상승률은 전년동월대비 상승률임

자료 : KB국민은행

〈주택매매가격지수 추이〉

(2022.1=100, 전년 동월 대비, 단위=%)



자료 : KB국민은행

8월 충북 주택전세가격지수는 101.2로 전년동월대비 5.4% 상승, 전월대비 동일

- 주택전세가격지수는 전년동월대비 청주시(5.9%), 충주시(3.9%) 등이 상승하며 전국(4.0% 상승)을 상회하는 수준

〈주택전세가격지수 현황〉

(2022.1=100, 전년 동월 대비, 단위=%)

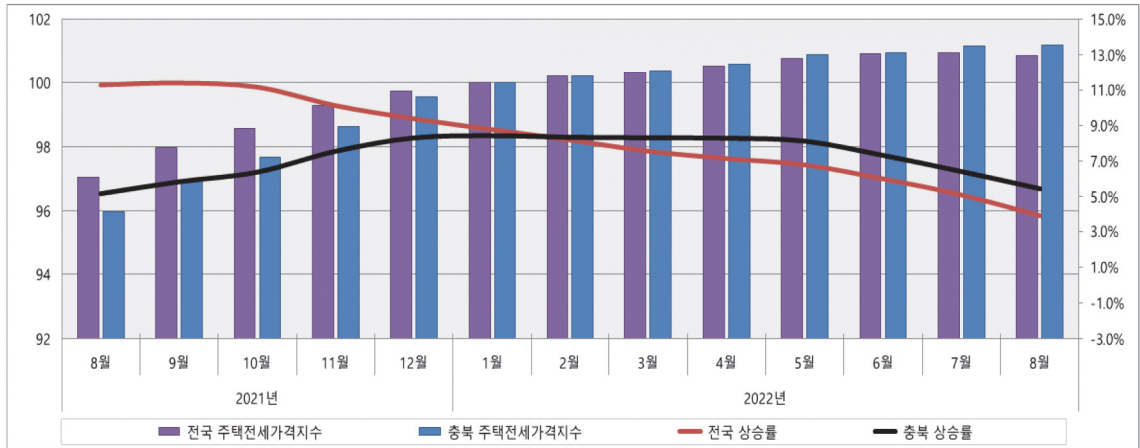
구분	월	2021					2022							
		8	9	10	11	12	1	2	3	4	5	6	7	8
전세 가격	전국	97.0	98.0	98.6	99.3	99.7	100.0	100.2	100.3	100.5	100.8	100.9	101.0	100.9
	충북	96.0	97.0	97.7	98.6	99.6	100.0	100.2	100.4	100.6	100.9	101.0	101.2	101.2
	전국상승률	11.3	11.4	11.2	10.1	9.4	8.8	8.2	7.6	7.2	6.8	6.0	5.1	4.0
	충북상승률	5.2	5.8	6.4	7.5	8.3	8.4	8.3	8.3	8.3	8.1	7.3	6.4	5.4

주 : 상승률은 전년동월대비 상승률임

자료 : KB국민은행

〈주택전세가격지수 추이〉

(2022.1=100, 전년 동월 대비, 단위=%)



자료 : KB국민은행

8) 산업단지

산업단지 현황

- 2022년 2/4분기 충북 산업단지는 총 130개 단지가 운영 중인 가운데 총 지정면적은 88,194천㎡임
 - 충북 산업단지 전체 가동업체는 2,296개로 입주업체 2,752개 대비 83.4% 수준으로 가동 중에 있음
- 2022년 2/4분기 충북 산업단지에 고용된 총 종업원수는 약 11만 37백명임
- 2022년 2/4분기 충북 산업단지 생산액(누계)은 37조 82백억 원, 수출액(누계)은 17억 46백만불을 기록

〈충북 산업단지 현황〉

(단위=개, 천㎡, 명, 십억원, 백만불, %)

구 분	단지 수	지정면적	입주업체	가동업체	종업원수	생산액(누계)	수출액(누계)
전국	1,262	1,441,415	116,288	106,762	2,277,995	631,048	224,233
충북	130	88,194	2,752	2,296	113,734	37,815	17,459
점 유 율(%)	10.3	6.1	2.4	2.2	5.0	6.0	7.8
국 가	2	9,011	73	61	5,560	3,498	1,742
일 반	83	72,688	2,142	1,752	92,671	29,875	14,879
도시첨단	2	273	73	69	470	5	0
농 공	43	6,222	464	414	15,033	4,438	837

주 : 점유율은 각 지표에 대한 전국대비 충북 비중을 의미함

자료 : 한국산업단지공단

청주산업단지 업종별 생산실적

■ 생산액 증감요인

- 전분기 대비 대다수 업종의 증가로 두자리수 증가율을 기록하였으나, 전년 동분기 및 누계대비 청주테크노폴리스內 공장 실적 제외 및 중국시장 화장품 소비부진 영향으로 실적 감소

■ 향후 전망

- '코로나19', 세계 경제 동향 및 반도체 경기가 가장 큰 변수이나, 2개사의 실적제외 및 SK하이닉스시스템(IC) 제조부문의 중국이전으로 큰 폭의 감소를 기록할 것으로 전망

〈청주산업단지 업종별 생산 현황〉

(단위=백만원, %)

구 분 업 종 별	2021년		2022년			증 감 률 (%)		
	2/4분기	누 계	전분기	2/4분기	누 계	전 분 기	전년동분기	누 계 비
음 식 료	368,051	738,245	432,626	392,841	825,467	△11.5%	6.7%	11.8%
섬유의복	30,263	62,337	36,877	37,912	74,789	2.8%	25.3%	20.0%
목재종이	27,530	47,250	19,113	20,478	39,591	7.1%	△25.6%	△16.2%
석유화학	1,047,882	2,143,579	694,554	704,086	1,398,640	1.4%	△32.8%	△34.8%
비금속	10,102	17,353	10,263	12,107	22,370	18.0%	19.8%	28.9%
철강	7,601	8,807	5,211	2,514	7,725	△51.8%	△66.9%	△12.3%
기계	133,111	249,034	131,801	154,718	286,519	17.4%	16.2%	15.1%
전자전자	3,188,246	5,963,074	2,681,983	3,331,689	6,013,672	24.2%	4.5%	0.8%
운송장비	10,960	20,657	8,577	10,744	19,321	25.3%	△2.0%	△6.5%
기타	46,370	85,640	35,415	42,858	78,273	21.0%	△7.6%	△8.6%
계	4,870,116	9,335,976	4,056,420	4,709,947	8,766,367	16.1%	△3.3%	△6.1%

자료 : 한국산업단지공단

오창과학
산업단지
생산실적

■ 생산 및 수출 현황

- ◎ 2022년 2분기 생산 실적은 전년동분기대비, 전분기대비 각각 증가
- ◎ 2022년 2분기 수출 실적은 전년동분기대비, 전분기대비 각각 증가

〈오창과학산업단지 생산 및 수출 실적〉

(단위=백만원, 천달러, %)

구 분 업 종 별	생 산(백만원)		수 출(천달러)	
	2022. 2/4분기	누 계	2022. 2/4분기	누 계
계	4,130,482	7,806,194	2,451,797	4,830,328

자료 : 충청북도청 투자유치과

03

「충북 금융경제 동향」

한국은행
예금 및
대출금

- 7월말 현재 도내 금융기관의 한국은행 충북본부에 대한 예금 잔액은 171억원으로 전월대비 35억원 감소

- 한국은행 충북본부의 도내 금융기관에 대한 대출금 잔액은 4,837억원으로 전월대비 변동없음

(말잔 기준 증감액, 단위=억원)

월 구 분	2021		2022				비 고
	연간	7월	5월	6월	7월	7월말 잔액	
예 금	8	314	48	121	-35	717	-
대출금	0	0	0	0	0	4,837	-

자료 : 한국은행 충북본부

금융기관
여·수신 :
전월대비
감소

- 7월중 충북지역 금융기관 수신은 전월대비 예금은행은 증가, 비은행금융기관은 감소(2022년 6월중 +4,596억원 → 2022년 7월중 -583억원)

- 예금은행은 예적금 금리상승에도 불구하고 부가가치세 납부, 지자체 예산집행에 따라 보통예금 및 공공예금 중심으로 감소

- 비은행금융기관은 신탁회사 등 중심으로 증가

- 7월중 충북지역 금융기관 여신은 전월대비 예금은행, 비은행금융기관 모두 증가 (2022년 6월중 +751억원 → 2022년 7월중 +3,894억원)

- 예금은행은 기업대출을 중심으로 증가

- 비은행금융기관 여신 중 중소기업대출은 증가하였으나, 가계대출은 기타대출을 중심으로 감소

- 7월중 충북지역 금융기관 예대율(총여신잔액/총수신잔액)은 81.9%로 전월대비 0.6%p 감소

〈금융기관 여·수신 현황〉

(말잔 기준 증감액, 단위=억원)

월		2021	2022			
구 분		7월	6월	7월p	7월말잔액p	구성비(%)
예 금 (수신)	소 계(A)	-4,878	4,596	-583	723,474	100
	예 금 은 행	-5,349	2,813	-1,565	288,971	40
	비은행기관	471	1,783	981	434,503	60
대 출 (여신)	소 계(B)	4,208	751	3,894	592,780	100
	예 금 은 행	390	-2,614	1,329	308,452	52
	비은행기관	3,818	3,364	2,565	284,328	48

자료 : 한국은행 충북본부

예금은행 수신

■ 7월중 충북지역의 예금은행 수신은 감소 (6월 +2,813억원 → 7월 -1,565억원)

- ◎ 금리상승에 따라 저축성예금이 크게 증가하였음에도 요구불예금이 대폭 감소하며 예금은행 수신 감소
- ◎ 시장성 수신(+192억)은 금융채를 중심으로 증가

〈예금은행 수신 현황〉

(말잔 기준 증감액, 단위=억원)

월		2021		2022		
구 분		연중	7월	6월	7월p	7월말잔액p
예 금 은 행 수 신		19,488	-5,349	2,813	-1,565	288,971
예 금 은 행 예 금		19,337	-5,161	2,621	-2,273	280,486
요 구 불 예 금		12,652	-3,411	642	-5,105	65,282
(보통예금)		4,571	-2,722	2,753	-3,389	47,698
(별단예금)		345	-214	136	-283	4,635
(공공예금)		7,619	-710	-2,393	-1,641	12,018
저 축 성 예 금		6,685	-1,750	1,979	2,832	215,205
(정기예금)		-1,486	2,735	1,165	6,816	111,116
(정기적금)		-1,129	-177	101	190	6,072
(저축예금)		5,093	-1,782	-1,916	-703	61,732
(기업자유예금)		4,733	-2,498	2,663	-3,409	31,742
시 장 성 수 신		151	-188	192	708	8,485
양도성예금증서(CD)		-46	-4	-8	-15	100
환매조건부채권(RP)		-653	104	5	-1	5
매 출 어 음		1	4	2	-7	22
금 융 채		848	-291	193	730	8,358

자료 : 한국은행 충북본부

예금은행 여신

7월중 충북지역의 예금은행 여신은 전월대비 증가 (6월 -2,614억원 → 7월 1,329억원)

- 기업대출(-985억원 → 1,493억원)의 경우, 부가가치세 납부 수요 등으로 중소기업, 대기업 모두 증가
- 가계대출(-1,615억원 → -174억원)의 경우, 주택담보대출이 증가전환하였으나, 기타대출이 줄어들며 감소

〈예금은행 여신 현황〉

(말잔 기준 증감액, 단위=억원)

월 구 분	2021		2022		
	연중	7월	6월	7월p	7월말잔액p
예 금 은 행 예 금	17,734	390	-2,614	1,329	308,452
기 업 대 출	14,389	895	-985	1,493	198,148
(대 기 업 대 출)	3,243	-261	493	766	30,322
(중 소 기 업 대 출)	11,147	1,156	-1,478	727	167,826
가 계 대 출 ¹⁾	3,312	-495	-1,615	-174	107,412
(주 택 담 보 대 출)	2,911	-23	-1,062	411	66,648
(기 타 대 출)	401	-472	-552	-585	40,764
공공 및 기타자금 대출	32	-10	-14	10	2,892

주 : 1) 주택담보대출, 주택자금대출, 주택관련 집단대출 등
자료 : 한국은행 충북본부

비은행기관 수신

7월중 비은행금융기관 수신은 증가폭 축소 (6월 +1,783억원 → 7월 +981억원)

- 자산운용사(-509억원 → +1억원)는 증가 전환
- 신탁회사(-870억원 → +1800억원)은 대폭 증가
- 지역밀착형 금융기관(+3,178억원 → -778억원)은 상호금융을 중심으로 대폭 감소
- 신용협동조합(+561억원 → +334억원), 새마을금고(+718억원 → +520억원)는 증가폭 축소, 상호저축은행(+330억원 → -202억원), 상호금융(+1,596억원 → -1,430억원)은 감소전환
- 우체국예금(-17억원 → -42억원)은 감소세 유지

〈비은행기관 수신 현황〉

(말잔 기준 증감액, 단위=억원)

월 구 분	2021		2022		
	연중	7월	6월	7월p	7월말잔액p
합 계	30,795	471	1,783	981	434,503
자 산 운 용 회 사	-2,000	68	-509	1	17,341
신 탁 계 정	6,413	149	-870	1,800	55,433
지 역 밀 착 형 금 융 기 관	26,809	715	3,178	-778	337,188
(상 호 저 축 은 행)	1,166	-72	330	-202	9,744
(신 용 협 동 조 합)	6,575	510	561	334	76,092
(상 호 금 융)	10,739	-272	1,569	-1,430	164,799
(새 마 을 금 고)	8,329	549	718	520	86,553
우 체 국 예 금	-427	-461	-17	-42	24,541

자료 : 한국은행 충북본부

비은행기관 여신

- 7월중 비은행금융기관 여신은 증가세 유지 (6월 +3,364억원 → 7월 +2,565억원)
 - 신탁회사(+5억원 → +12억원)은 증가폭 축소
 - 지역밀착형 금융기관 여신(+4,130억원 → +1,517억원)은 상호저축은행, 신용협동조합, 상호금융 중심으로 증가폭 축소
 - 새마을금고(+787억원 → +909억원)은 전월대비 증가폭 확대, 상호금융(+1.694억원 → +627억원), 신용협동조합(+1.109억원 → +433억원), 상호저축은행(+540억원 → -452억원)은 증가폭 축소
 - 수출입은행 및 우체국(-769억원 → +1,036억원)은 대폭 증가

〈비은행기관 여신 현황〉

(말잔 기준 증감액, 단위=억원)

구분	2021		2022		
	연중	7월	6월	7월p	7월말잔액p
합 계	35,355	3,818	3,364	2,565	284,328
신탁계정	-9	2	5	12	204
지역밀착형 금융기관	34,483	3,955	4,130	1,517	278,390
(상호저축은행)	2,882	561	540	-452	20,819
(신용협동조합)	6,911	480	1,109	433	59,893
(상호금융)	12,097	1,353	1,694	627	125,511
(새마을금고)	12,593	1,561	787	909	72,167
기타 ¹⁾	882	-141	-769	1,036	5,734

주 : 수출입 은행 및 우체국 예금임.

자료 : 한국은행 충북본부

어음 부도율

- 7월 중 충북지역 어음부도율(금액기준, 전자결제액 제외)은 0.00%로 전월(0.34%)대비 0.34%p 감소
 - 지역별로는 전월대비 청주시, 충주시 등에서 증가하는 모습
- 7월 중 부도금액은 0억원으로 전월대비 15.9억원 감소
- 7월 중 부도업체수(당좌거래정지업체 기준)는 0개 발생하며, 전월(0개)대비 동일

〈어음 부도율 현황〉

(전자결제액 조정전 금액기준, 단위=%, 억원, 개)

구분	월	2021		2022		비고
		연중	7월	6월	7월	
전국		0.07	0.04	0.08	0.01	-
지방평균		0.19	0.16	0.16	0.04	-
충북		0.35	0.09	0.34	0.00	-
청주		0.11	0.15	0.60	0.00	-
충주		1.10	0.00	0.01	0.00	-
제천		0.00	0.00	0.00	0.00	-
군지역		0.52	0.00	0.00	0.00	-
부도금액(억원)		198.0	3.4	15.9	0.0	-
부도업체수(개)		4	1	0	0	-

자료 : 한국은행 충북본부

신용보증 현황

■ 7월말 충북지역 신용보증기관의 보증잔액은 3조 8,055억원으로 월중 249억 증가(6월중 -103억원 → 7월중 +249억원)

- ◎ 종류별로는 전월대비 대출보증, 제2금융권보증 등 증가
- ◎ 산업별로는 전월대비 건설업 소폭 감소, 건설업, 도소매업 등 증가

〈신용보증 현황〉

(말잔 기준 증감액, 단위=억원)

월 구 분		2021		2022		
		연중	7월	6월	7월p	7월말잔액p
합 계		1,348	3	-103	249	38,055
종 류 별	대 출 보 증	1,617	14	-73	215	32,122
	제 2 금 융 권 보 증	-242	-9	-25	36	5,128
	기 타	-27	-1	-6	-2	805
산 업 별	제 조 업	281	-71	-163	-26	16,278
	건 설 업	110	2	22	16	2,117
	도 소 매 업	601	42	15	201	11,953
	기 타	355	30	22	58	7,707

자료 : 한국은행 충북본부

중소기업 대출

- 7월말 충북지역 예금은행의 중소기업에 대한 대출금 잔액은 전월 1,478억원 감소에서 금월 728억원 증가하여 증가전환 하며 16조 7,826억원을 기록
 - 예금은행 총 대출금에서 중소기업대출이 차지하는 비중은 전월대비 동일 (54.4% → 54.4%)
- 은행그룹별로는 일반은행(-909억원 → +453억원), 특수은행(-569억원 → +275억원) 모두 감소

〈예금은행 중소기업 대출 현황〉

(말잔 기준 증감액, 단위=억원, %)

구분	2021		2022			
	연중	7월	6월	7월	7월말 잔액	중소기업 대출비중
예금은행총대출	17,734	390	-2,614	1,329	308,452	54.4
중소기업대출	11,147	1,156	-1,478	728	167,826	
일반은행총대출	9,018	-442	-2,192	737	164,684	49.7
중소기업대출	7,211	733	-909	453	81,916	
특수은행총대출	8,716	833	-422	592	143,768	59.8
중소기업대출	3,935	422	-569	275	85,910	

자료 : 한국은행 충북본부

02

정책 트렌드

- 이달의 충북 주요 경제일지

이달의 충북 주요 경제일지

- 9. 2. 8월 충북지역의 소비자물가지수는 109.7(2020=100)으로 전년동월대비 6.6% 상승, 전월대비 0.2% 하락
 - 생활물가지수는 전년동월대비 7.4% 상승, 전월대비 0.4% 하락
 신선식품지수는 전년동월대비 18.9% 상승, 전월대비 5.6% 하락
 (충청지방통계청)
- 9. 14. 8월 중 충북 취업자는 941천명으로 전년동월대비 27천명(2.9%) 증가
 - 8월 충북 실업자는 14천명으로 전년동월대비 2천명(-12.5%) 감소
 (충청지방통계청)
- 9. 15. 8월 중 충북 수출은 29억 28백만불로 전년동월대비 21.0% 증가
 - 8월 충북 수입은 8억 70백만불로 전년동월대비 9.8% 증가
 - 8월 충북 무역수지는 20억 58백만불 흑자
 (청주세관)
- 9. 28. 9월 충북 소비자심리지수는 89.9로 전월(90.6)대비 0.7p 하락
 (한국은행 충북본부)
- 9. 28. 7월중 충북지역 금융기관 수신은 전월대비 예금은행은 감소, 비은행금융기관은 증가(2022년 6월중 +4,596억원 → 2022년 7월중 -583억원)
 - 7월중 충북지역 금융기관 여신은 전월대비 예금은행, 비은행금융기관 모두 증가(2022년 6월중 +751억원 → 2022년 7월중 +3,894억원)
 (한국은행 충북본부)
- 9. 29. 9월 충북지역 BSI는 제조업은 81로 전월(82)대비 1p 하락, 비제조업은 60로 전월(60)대비 동일
 (한국은행 충북본부)
- 9. 30. 8월 충북 광공업 생산지수는 117.8로 전년동월대비 0.8%, 전월대비 5.7% 각각 하락
 - 전년동월대비 화학제품, 의약품·의료기기, 전자부품·컴퓨터·영상음향통신 등이 하락
 (충청지방통계청)

2022. 9. 14.



SK하이닉스, 청주에 청년창업테마파크 설립

- ◎ SK하이닉스가 충북도, 청주시, 서원대학교와 손잡고 청년창업 지원을 위한 '청년창업파크' 설립 추진
- ◎ 서원대학교 일원에 청년소셜벤처 생산기지를 조성, 교육, 투자 마케팅, 기술지원, 창업 보육 프로그램 지원 등 전문 창업보육 One-Stop 서비스로 제공
- ◎ 대기업-스타트업 상생모델로 청주시청년창업특구 지정을 추진해 청년 일자리 창출을 통한 지역 경제 활성화 도움

2022. 9. 15.



기업하기 좋은 충북, 4848억 투자유치 성과

- ◎ 14일, 엠배서더 서울 풀만 호텔에서 2022년 첨단·우수기업 대상 투자유치 설명회 개최
- ◎ 에코프로HN와 3500억원의 규모의 투자협약 체결, 진천 초평은암산업단지에 이차전지 양극재 첨가물 신규생산시설 건립
- ◎ 타 업체와 1348억원 규모 비공개투자협약 진행 등 다각적 투자유치 활동 전개

2022. 9. 16.



국내 첫 구제역 백신 제조시설 충북에 건립

- ◎ (주)FVC-충북도-청주시가 1천억원 투자 협약을 체결, 오송 바이오폴리스 지구에 구제역 백신 제조시설 건립
- ◎ 총 3만1300 m^2 부지, 2027년 완공되며 직원 100여명 고용 예정
- ◎ (주)FVC는 2017년 아르헨티나 Biogenesis Bago(BB사)와 지분투자 및 기술이전 계약을 체결
- ◎ BB사의 국내 구제역백신 시장 규모 700억원 중 BB사 시장 점유율은 57%로 효율적 공정 구축, 구제역 백신 전용 생산 설비 구축을 기대

부록

● 충북 주요 경제지표

「충북 주요 경제지표」

1) 경기

충북경기
선·동행종합지수

(2015=100, 전월(기)비, 단위=%, p)

	종합선행지수				종합동행지수			
	선행지수	전월(기)비	순환변동치	전월(기)차	동행지수	전월(기)비	순환변동치	전월(기)차
2010	94.5	3.8	99.9	1.1	83.7	6.2	100.1	1.8
2011	98.3	4.0	102.0	2.1	87.9	5.0	101.0	0.9
2012	96.2	-2.1	99.5	-2.5	89.4	1.7	99.5	-1.5
2013	96.7	0.5	99.7	0.2	93.6	4.6	100.5	1.0
2014	97.3	0.6	99.1	-0.5	95.3	1.8	98.9	-1.6
2015	100.0	2.8	99.6	0.5	100.0	5.0	99.8	0.9
2016	103.9	3.9	100.8	1.3	104.8	4.8	100.9	1.1
2017	105.6	1.6	100.5	-0.3	107.0	2.1	100.4	-0.5
2018	106.6	0.9	100.4	-0.1	108.4	1.3	100.1	-0.3
2019	106.4	-0.2	99.5	-0.9	109.5	1.0	100.1	0.0
2020	107.3	0.9	99.0	-0.5	109.5	0.0	98.8	-1.3
2021	111.3	3.7	100.6	1.7	113.2	3.4	100.4	1.6
2019.Ⅳ	106.1	-0.4	98.8	-0.7	109.6	0.1	99.8	-0.1
2020.Ⅰ	106.2	0.2	98.6	-0.2	109.2	-0.3	99.1	-0.7
Ⅱ	106.3	0.1	98.3	-0.3	108.8	-0.4	98.4	-0.8
Ⅲ	107.4	1.0	98.9	0.6	108.9	0.0	98.0	-0.4
Ⅳ	109.3	1.8	100.2	1.3	111.1	2.0	99.7	1.8
2021.Ⅰ	110.4	1.0	100.7	0.5	111.7	0.5	99.8	0.1
Ⅱ	110.4	0.0	100.0	-0.7	112.4	0.6	99.9	0.1
Ⅲ	112.0	1.5	101.0	1.0	113.6	1.1	100.5	0.6
Ⅳ	112.5	0.4	100.8	-0.2	115.1	1.3	101.4	0.8
2021.7	111.8	0.5	100.6	0.3	113.1	0.4	100.1	0.2
8	112.3	0.4	100.8	0.2	113.6	0.4	100.4	0.3
9	112.0	-0.3	100.3	-0.5	114.2	0.5	100.8	0.4
10	112.3	0.3	100.4	0.1	114.8	0.5	101.2	0.4
11	112.4	0.1	100.2	-0.2	115.0	0.2	101.2	0.0
12	112.6	0.2	100.1	-0.1	115.4	0.3	101.3	0.1
2022.1	113.0	0.4	100.2	0.1	115.6	0.2	101.3	0.0
2	113.7	0.6	100.6	0.4	114.9	-0.6	100.4	-0.9
3	114.5	0.7	101.2	0.6	115.4	0.4	100.5	0.1
4	115.0	0.4	101.3	0.1	115.4	0.0	100.2	-0.3
5	115.3	0.3	101.3	0.0	116.6	1.0	101.2	1.0
6	115.1	-0.2	100.8	-0.5	116.1	-0.4	100.4	-0.8
7	114.6	-0.4	100.1	-0.7	116.2	0.1	100.2	-0.2

자료 : 충북연구원

기업경기
실사지수

(기준치=100, 전년동월(기)비, 단위=%)

	전국 BSI				충북 BSI			
	제조업	전년동월(기)비	비제조업	전년동월(기)비	제조업	전년동월(기)비	비제조업	전년동월(기)비
2013	76	-0.3	68	-6.3	81	1.5	69	1.6
2014	76	0.4	69	0.1	77	-5.4	67	-2.6
2015	71	-6.4	71	3.0	70	-8.6	64	-5.0
2016	70	-2	71	0.0	77	9.3	68	6.3
2017	80	14.2	77	9.1	85	11.3	77	12.5
2018	75	-6.4	78	0.8	79	-7.4	67	-13.0
2019	72	-3.4	72	-6.7	65	-18.3	59	-11.7
2020	66	-3.4	63	-6.7	64	-18.3	49	-11.7
2021	92	40.3	79	25.8	84	30.9	60	22.4
2020. I	66	-5.7	63	-11.2	65	0.5	53	-7.6
II	51	-32.4	55	-24.2	57	-13.6	44	-29.0
III	64	-10.3	63	-10.8	65	4.3	47	-18.1
IV	82	12.3	70	-7.9	71	5.5	52	-13.9
2021. I	85	29.3	73	15.9	71	9.7	52	-1.3
II	97	90.8	81	47.0	82	44.4	60	35.6
III	94	47.6	80	25.8	92	42.3	64	36.4
IV	92	11.8	83	18.6	91	28.3	63	22.6
2022. I	88	3.5	86	17.8	88	23.8	61	15.9
2021.9	90	32.4	79	27.4	90	45.2	62	47.6
10	90	13.9	84	21.7	88	23.9	59	20.4
11	90	5.9	83	13.7	93	31.0	68	25.9
12	95	15.9	82	20.6	91	30.0	63	21.2
2022.1	90	5.9	83	18.6	96	33.3	60	22.4
2	91	11.0	81	12.5	94	32.4	58	7.4
3	84	-5.6	81	5.2	88	23.9	64	18.5
4	87	-9.4	85	3.7	90	16.9	66	17.9
5	86	-10.4	86	6.2	89	-1.1	68	4.6
6	83	-15.3	82	1.2	87	-1.1	68	4.6
7	80	-17.5	80	1.3	86	-5.5	60	-10.4
8	80	-15.8	82	1.2	82	-13.7	60	-3.2
9	74	-17.8	81	2.5	81	-10.0	60	-3.2

자료 : (전국)한국은행, (충북)한국은행 충북본부

2) 생산

광공업
생산·출하
재고지수

(2015=100, 전년동월(기)비, 단위=%)

	생산지수		출하지수		재고지수	
	지수	전년동월(기)비	지수	전년동월(기)비	지수	전년동월(기)비
2010	63.6	16.1	71.4	16.1	63.2	12.2
2011	71.3	12.1	77.6	8.7	69.3	9.7
2012	75.4	5.7	82.2	6.0	78.6	13.4
2013	92.0	22.0	94.3	14.7	87.9	11.9
2014	93.8	2.0	95.4	1.2	99.4	13.1
2015	100.0	6.6	100.0	4.8	95.1	-4.4
2016	110.7	10.7	110.0	10.0	99.9	5.0
2017	115.5	4.3	115.3	4.8	115.0	15.1
2018	117.9	2.1	118.9	3.1	155.0	34.8
2019	119.5	1.4	121.3	2.0	183.1	18.1
2020	112.9	-5.6	117.5	-3.1	179.4	-2.0
2021	125.2	11.0	129.1	9.9	184.5	2.8
2019.IV	120.5	-3.2	124	-2.8	183.1	18.1
2020. I	110.8	-4.8	111.5	-1.8	171.3	3.9
II	107.8	-12.8	111.0	-10.4	187.5	-6.7
III	111.0	-5.2	118.7	-4.2	183.7	-2.1
IV	121.8	1.1	128.9	3.9	175.1	-4.4
2021. I	118.2	6.7	121.2	8.7	167.8	-2.0
II	125.2	16.1	128.6	15.9	188.0	0.3
III	122.9	10.7	127.4	7.4	189.3	3.0
IV	134.6	10.5	139.0	7.9	193.0	10.2
2021.8	118.8	16.0	123.7	12.8	189.3	1.5
9	120.7	2.7	127.5	-1.1	184.7	4.8
10	127.1	11.8	128	5.6	183.7	2.1
11	134.4	7.3	142.6	9.9	195.2	11.4
12	142.2	12.5	146.5	8.0	200	17.6
2022.1	128.8	8.6	127	5.0	202.6	23.5
2	120.1	9.0	123.7	9.8	199.4	21.6
3	142.0	13.0	147.1	13.2	204.8	16.8
4	140.6	14.2	141.1	15.2	212.5	16.8
5	139.6	14.1	139.5	9.7	226	21.4
6	128.6	-1.2	130.1	-4.5	217.2	10.8
7	124.9	-3.3	121	-7.7	217.4	12.2
8	117.8	-0.8	119.3	-3.6	215.3	13.7

자료 : 국가통계포털(KOSIS)

3) 투자

충북 건축허가면적	(단위=천㎡)							
	합계	주거용	상업용	농림수산용	공업용	공공용	교육/사회용	기타
2015	7,615.6	3,651.2	1,383.6	244.6	1,263.1	21.3	382.6	669.2
2016	7,883.9	3,599.0	1,368.9	452.2	1,348.1	53.6	425.4	636.8
2017	7,857.9	3,268.5	1,178.8	712.1	1,445.7	41.0	308.4	903.3
2018	8,501.8	3,403.8	1,315.2	1,130.7	1,191.5	47.7	380.1	1,032.8
2019	5,677.1	1,113.1	1,084.3	1,200.8	1,276.8	16.7	416.9	568.5
2020	5,921.4	1,262.4	1,157.9	843.7	1,396.4	39.2	456.6	765.1
2021	6,792.0	2,081.3	1,248.7	429.7	1,375.3	51.0	524.1	1,081.9
2019.Ⅳ	1,806.9	456.9	268.6	313.9	426.2	3.0	173.5	164.7
2020.Ⅰ	1,189.1	236.0	221.2	245.6	297.2	3.3	116.9	68.7
Ⅱ	1,131.9	123.7	239.0	214.0	321.7	11.9	139.1	82.6
Ⅲ	1,650.3	399.1	395.4	210.8	371.5	15.7	67.4	190.4
Ⅳ	1,950.1	503.6	302.3	173.3	406.0	8.3	133.2	423.4
2021.Ⅰ	1,477.6	542.4	253.4	130.3	241.6	2.4	120.4	187.0
Ⅱ	1,651.6	375.6	417.7	144.0	393.9	2.0	120.1	198.2
Ⅲ	1,853.2	648.2	276.7	83.0	353.0	2.5	135.8	354.0
Ⅳ	1,809.6	515.1	300.9	72.3	386.8	44.1	147.9	342.6
2021.8	416.3	59.0	87.0	36.2	141.8	0.1	47.7	44.5
9	992.4	519.4	68.0	19.3	56.9	0.8	59.5	268.5
10	728.0	276.7	107.1	28.6	84.7	0.4	71.0	159.5
11	520.0	192.1	109.3	9.9	137.7	18.8	28.7	23.4
12	561.6	46.4	84.5	33.8	164.4	24.9	48.1	159.6
2022.1	1,071.7	491.5	104.6	18.6	112.8	6.2	32.8	305.2
2	822.6	330.0	84.7	9.7	88.7	3.0	80.9	225.6
3	1,040.00	459.5	82.7	23.3	173	7.2	22	272.3
4	1,523.5	657.2	161.2	14.1	154.6	0.0	21.0	515.4
5	1,121.0	272.2	103.0	21.0	141.2	8.7	63.6	511.3
6	459.1	44.5	86.0	16.4	70.5	70.1	60.5	111.0
7	416.5	37.6	77.6	13.2	47.4	0.2	49.7	190.8
8	1,018.1	394.4	130.5	24.4	200.9	32.6	33.9	201.4

자료 : 충청북도

4) 수출입

품목별 수출액

(전년동월(기)비, 단위=백만달러, %)

		수출액		전기전자		기계류		화학제품	
		전년동월(기)비		전년동월(기)비		전년동월(기)비		전년동월(기)비	
	2011	12,170	17.8	6,863	20.9	2,360	2.9	1,003	17.6
	2012	12,045	-1.0	6,426	-6.4	2,420	2.5	1,147	14.4
	2013	13,735	14.0	7,687	19.6	2,461	1.7	1,295	12.9
	2014	14,196	3.4	7,887	2.6	2,530	2.8	1,419	9.6
	2015	15,210	7.1	8,907	12.9	2,477	-2.1	1,402	-1.2
	2016	16,004	5.2	9,499	6.6	2,388	-3.6	1,566	11.7
	2017	20,001	25.0	12,609	32.7	2,741	14.8	1,811	15.6
	2018	23,233	16.2	14,724	16.8	3,087	12.6	2,261	24.9
	2019	22,080	-5.0	13,317	-9.6	3,184	3.1	2,341	3.5
	2020	24,870	12.6	13,593	2.1	3,155	-0.9	4,349	85.8
	2021	28,766	15.7	14,602	7.4	3,410	8.1	6,318	45.3
	2019.IV	5,584	-6.1	3,325	-9.3	797	-5.8	641	3.6
	2020. I	5,813	10.9	3,520	11.7	727	-3.5	684	16.9
	II	5,629	-1.0	3,289	-3.5	696	-21.2	819	45.5
	III	6,295	13.0	3,410	-0.6	818	8.9	1,095	98.4
	IV	7,133	27.7	3,375	1.5	912	14.4	1,752	173.3
	2021. I	7,214	24.1	3,419	-2.9	844	16.1	1,850	170.5
	II	6,708	19.2	3,180	-3.3	860	23.6	1,571	91.8
	III	7,585	20.5	4,172	22.3	801	-2.1	1,508	37.7
	IV	7,249	1.6	5,053	49.7	906	-0.7	1,374	-21.6
	2021.7	2,607	29.9	1,363	30.2	291	-1.6	570	72.9
	8	2,419	21.7	1,362	20.3	236	-2.4	443	34.0
	9	2,555	11.1	1,447	17.5	273	-2.6	494	13.7
	10	2,237	4.2	1,149	5.6	291	16.2	423	-8.5
	11	2,301	1.5	1,193	12.4	298	-8.7	437	-16.0
	12	2,711	-0.3	1,490	21.7	317	-5.7	515	-32.9
	2022.1	2,525	9.0	1,140	6.0	341	30.4	655	3.7
	2	2,499	14.5	1,175	10.6	307	11.5	655	27.9
	3	3,076	13.1	1,412	10.2	417	36.5	836	17.3
	4	2,656	30.5	1,300	36.0	325	14.9	646	49.4
	5	2,881	28.9	1,390	33.4	299	4.5	791	44.1
	6	2,863	17.1	1,527	29.3	254	-13.3	710	18.6
	7	2,681	2.8	1,366	0.2	235	-19.4	712	24.9

자료 : 한국무역협회

품목별 수입액

(전년동월(기)비, 단위=백만달러, %)

		수입액		전기전자		기계류		화학제품	
		전년동월(기)비		전년동월(기)비		전년동월(기)비		전년동월(기)비	
2011		8,606	40.6	3,083	135.0	680	26.7	1,715	11.3
2012		7,556	-12.2	1,964	-36.3	726	6.7	1,774	3.5
2013		6,509	-13.9	1,346	-31.5	561	-22.7	1,800	1.5
2014		6,178	-5.1	1,115	-17.2	431	-23.1	1,893	5.2
2015		5,506	-10.9	963	-13.6	526	22.0	1,658	-12.4
2016		5,660	2.8	1,225	27.2	517	-1.6	1,703	2.7
2017		6,503	14.9	1,365	11.4	656	26.8	1,917	12.6
2018		6,677	2.7	1,390	1.9	562	-14.4	2,024	5.6
2019		6,884	3.1	1,571	13.0	742	32.1	1,920	-5.1
2020		7,007	1.8	1,470	-6.4	759	2.3	2,136	11.3
2021		28,766	15.7	1,682	14.5	838	10.5	3,588	68.0
2019.Ⅳ		1,670	1.3	384	38.1	152	-0.6	466	-13.3
2020.Ⅰ		1,626	-1.3	355	12.0	162	-13.4	470	-5.2
Ⅱ		1,743	-5.2	370	-11.5	189	-23.5	540	10.9
Ⅲ		1,688	-2.3	336	-25.7	188	20.5	518	10.0
Ⅳ		1,952	16.9	409	6.5	219	44.1	608	30.5
2021.Ⅰ		1,998	22.9	403	13.5	153	-5.6	656	39.6
Ⅱ		2,260	29.7	432	16.8	210	11.1	734	35.9
Ⅲ		2,615	54.9	424	26.2	205	9.0	1,164	124.7
Ⅳ		2,648	35.7	425	3.9	270	23.3	1,042	71.4
2021.7		771	37.4	144	29.3	75	39.0	264	59.5
8		792	46.8	137	27.6	69	8.4	321	93.9
9		1,042	77.5	143	20.7	61	-13.7	570	205.3
10		952	59.8	138	12.5	72	-0.6	445	140.3
11		824	25.7	138	3.2	76	-11.5	301	48.0
12		871	24.2	149	-2.0	122	102.1	296	34.7
2022.1		814	25.8	136	2.7	88	108.2	296	53.3
2		699	19.1	126	1.6	72	76.3	210	2.0
3		913	19.3	148	1.2	84	19.8	348	35.2
4		868	12.3	170	21.7	66	-12.2	305	18.8
5		987	40.1	197	46.7	65	27.2	377	61.0
6		901	14.5	178	12.8	80	-5.2	354	45.4
7		926	20.1	170	18	74	-2.1	364	37.7

자료 : 한국무역협회

품목별 무역수지

(단위=백만달러)

	무역수지 금액	전기전자	기계류	화학제품
2011	3,564	3,780	1,680	-712
2012	4,489	4,462	1,694	-627
2013	7,226	6,341	1,900	-505
2014	8,018	6,772	2,099	-474
2015	9,704	7,944	1,951	-256
2016	10,344	8,274	1,871	-137
2017	13,498	11,244	2,085	-106
2018	16,556	13,334	2,525	237
2019	15,196	11,746	2,442	421
2020	17,863	12,123	2,395	2,212
2021	19,250	12,920	2,572	2,730
2019.Ⅳ	3,915	2,942	645	175
2020.Ⅰ	4,187	3,165	565	214
Ⅱ	3,885	2,917	504	278
Ⅲ	4,608	3,072	629	577
Ⅳ	5,180	2,965	692	1,141
2021.Ⅰ	5,216	3,017	690	1,193
Ⅱ	4,448	2,748	650	837
Ⅲ	4,970	3,748	596	344
Ⅳ	4,601	3,406	636	332
2021.7	1,836	1,219	216	306
8	1,627	1,225	167	122
9	1,513	1,304	212	-76
10	1,285	1,011	219	-22
11	1,477	1,055	222	136
12	1,840	1,341	195	219
2022.1	1,711	1,004	253	359
2	1,800	1,049	235	445
3	2,163	1,264	333	488
4	1,788	1,130	259	341
5	1,894	1,193	234	414
6	1,962	1,349	174	356
7	1,755	1,196	161	348

자료 : 한국무역협회

5) 고용

(전년동월(기)비, 단위=천명, %, %p)

	15세 이상 인구		경제활동인구		비경제활동인구		경제활동참가율	
		전년동월(기)비		전년동월(기)비		전년동월(기)비		전년동월(기)차
2011	1,275	2.0	778	2.3	497	1.4	61.0	0.2
2012	1,292	1.4	776	-0.2	517	3.9	60.0	-1.0
2013	1,308	1.2	800	3.2	507	-1.8	61.2	1.2
2014	1,327	1.5	848	5.9	479	-5.5	63.9	2.7
2015	1,345	1.4	862	1.6	484	0.9	64.0	0.1
2016	1,363	1.3	867	0.7	495	2.4	63.7	-0.3
2017	1,376	0.9	880	1.5	495	0.0	64.0	0.3
2018	1,385	0.7	898	2.1	487	-1.8	64.9	0.9
2019	1,400	1.1	908	1.1	492	1.1	64.9	0.0
2020	1,409	0.6	919	1.2	489	-0.6	65.3	0.4
2021	1,417	0.6	920	0.1	496	1.4	65.0	-0.3
2019.Ⅳ	1,405	1.1	909	1.3	496	1.0	64.7	0.1
2020.Ⅰ	1,407	1.0	903	2.7	503	-2.1	64.2	1.1
Ⅱ	1,408	0.7	931	0.7	477	0.6	66	0.1
Ⅲ	1,409	0.5	929	1.2	480	-0.9	66	0.5
Ⅳ	1,411	0.4	913	0.5	497	0.3	65	0.4
2021.Ⅰ	1,413	0.5	890	-1.4	523	3.9	63	-1.2
Ⅱ	1,415	0.5	929	-0.2	485	1.8	66	-0.5
Ⅲ	1,417	0.6	929	-0.1	488	1.8	66	-0.4
Ⅳ	1,420	0.7	932	2.0	489	-1.7	66	0.5
2021.8	1,417	0.6	930	0.6	487	0.4	65.6	0.0
9	1,418	0.6	926	-0.3	492	2.3	65.3	-0.9
10	1,419	0.6	938	2.0	481	-1.8	66.1	1.4
11	1,420	0.6	934	1.1	487	0.0	65.7	0.3
12	1,421	0.7	924	3.1	498	-3.3	65.0	2.4
2022.1	1,422	0.6	914	5.4	508	-7.0	64.2	4.6
2	1,423	0.7	923	3.2	500	-3.7	64.9	2.5
3	1,424	0.7	943	3.6	481	-4.6	66.2	2.8
4	1,425	0.8	953	3.8	471	-5.0	66.9	3.1
5	1,426	0.8	971	3.9	455	-5.2	68.1	3.0
6	1,426	0.7	974	4.2	453	-5.6	68.3	3.3
7	1,427	0.7	964	3.7	463	-4.7	67.6	2.9
8	1,428	0.8	955	2.7	473	-2.9	66.9	2.0

자료 : 국가통계포털(KOSIS)

(전년동월(기)비, 단위=천명, %)

	취업자		농림어업		광공업		사회간접자본 및 기타서비스업	
		전년동월(기)비		전년동월(기)비		전년동월(기)비		전년동월(기)비
2017	861	1.9	89	7.1	175	-4.0	597	3.0
2018	876	1.8	90	1.0	185	5.8	601	0.8
2019	880	0.4	89	-1.8	191	3.2	601	-0.1
2020	890	1.1	93	5.0	201	5.5	596	-0.8
2021	897	0.8	96	3.4	213	5.8	588	-1.3
2018.Ⅳ	880	1.2	93	1.2	188	7.2	600	-0.5
2019.Ⅰ	850	2.1	70	2.2	191	8.4	590	0.1
Ⅱ	891	-0.6	96	-4.0	191	3.6	603	-1.4
Ⅲ	895	-0.1	100	-0.4	190	-0.8	606	0.2
Ⅳ	885	0.5	90	-3.4	191	1.8	604	0.7
2020.Ⅰ	870	-2.4	82	-14.2	193	1.2	594	-1.5
Ⅱ	902	0.8	101	1.3	196	3.3	605	-0.2
Ⅲ	901	1.8	101	11.9	205	7.2	596	-1.3
Ⅳ	887	1.9	88	7.3	209	8.3	589	-0.8
2021.Ⅰ	859	-4.8	79	-21.7	217	10.7	563	-6.9
Ⅱ	907	0.6	101	0.3	214	4.6	591	-0.8
Ⅲ	910	2.7	104	17.4	208	-0.6	599	1.6
Ⅳ	914	6.4	101	27.7	212	-2.5	601	6.8
2021.8	914	1.9	103	4.0	208	1.5	603	1.7
9	911	1.4	107	7.0	209	-0.5	596	1.2
10	921	3.5	107	9.2	208	-0.5	606	3.9
11	917	1.9	103	13.2	211	1.0	603	0.5
12	903	3.8	94	23.7	217	3.3	593	1.5
2022.1	879	5.8	93	36.8	215	1.4	571	3.4
2	892	3.6	92	13.6	211	-4.1	589	5.2
3	918	3.7	96	7.9	212	-3.6	610	5.9
4	928	3.5	102	5.2	200	-5.2	627	6.6
5	942	3.4	110	6.8	198	-8.8	634	7.3
6	948	3.9	107	3.9	199	-7.0	642	7.9
7	939	3.6	104	3.0	195	-5.8	640	7.2
8	941	3.0	111	7.8	195	-6.3	635	5.3

자료 : 국가통계포털(KOSIS)

(전년동월(기)비, 단위=천명, %, %p)

	실업자		실업률		고용률	
		전년동월(기)비		전년동월(기)차		전년동월(기)차
2012	16	-17.6	2.0	-0.4	58.8	-0.7
2013	16	5.2	2.0	0.0	60.0	1.2
2014	25	54.0	3.0	1.0	62.0	2.0
2015	22	-10.8	2.6	-0.4	62.4	0.4
2016	23	1.8	2.6	0.0	62.0	-0.4
2017	20	-14.0	2.2	-0.4	62.6	0.6
2018	22	12.2	2.4	0.2	63.3	0.7
2019	28	25.9	3.1	0.7	62.9	-0.4
2020	29	3.6	3.2	0.1	63.2	0.3
2021	23	-22.2	2.5	0.7	63.3	0.1
2019.Ⅳ	25	39.0	2.7	0.7	63.0	-0.4
2020.Ⅰ	33	14.9	3.7	0.4	61.8	0.8
Ⅱ	29	-13.7	3.1	-0.6	64.1	0.4
Ⅲ	28	21.7	3.0	0.5	64.0	0.2
Ⅳ	26	4.0	2.9	0.2	62.8	-0.2
2021.Ⅰ	31	-6.0	3.5	-0.2	60.8	-1.1
Ⅱ	23	-21.6	2.6	-0.6	64.1	0.0
Ⅲ	19	-33.3	2.0	-1.0	64.0	0.2
Ⅳ	18	-29.5	2.0	-1.0	64.0	1.5
2021.8	16	-40.7	1.7	-41.4	64.5	1.3
9	15	-50.0	1.6	-51.5	64.2	0.8
10	17	-43.3	1.8	-45.5	64.9	2.9
11	17	-29.2	1.8	-30.8	64.6	1.3
12	21	-19.2	2.2	-24.1	63.5	3.1
2022.1	34	-5.6	3.8	-9.5	61.8	5.1
2	31	-6.1	3.4	-8.1	62.7	3.0
3	24	-4.0	2.6	-3.7	64.5	3.0
4	25	13.6	2.6	8.3	65.2	2.8
5	28	16.7	2.9	11.5	66.1	2.6
6	25	8.7	2.6	4.0	66.5	3.3
7	26	4.0	2.7	3.8	65.8	3.0
8	14	-12.5	1.5	-11.8	65.9	2.2

자료 : 국가통계포털(KOSIS)

6) 물가

소비자물가

(2020=100, 전년(월)비, 단위=%)

		소비자물가			생활물가			신선식품물가		
		전월(기)대비	전년동월(기)비		전월(기)대비	전년동월(기)비		전월(기)대비	전년동월(기)비	
2012		92.9	2.0	-	94.2	1.7	-	91.0	5.6	-
2013		94.1	1.3	-	94.8	0.6	-	90.3	-0.9	-
2014		95.2	1.2	-	95.7	1.0	-	81.9	-9.2	-
2015		95.1	-0.2	-	94.6	-1.2	-	81.6	-0.4	-
2016		95.6	0.6	-	95.0	0.4	-	87.0	6.6	-
2017		97.5	2.0	-	97.5	2.6	-	91.6	5.4	-
2018		99.1	1.6	-	99.3	1.9	-	95.4	4.1	-
2019		99.5	0.4	-	99.4	0.2	-	91.9	-3.6	-
2020		100.0	0.5	-	100.0	0.6	-	100.0	8.8	-
2021		102.7	2.7	-	103.5	3.5	-	106.1	6.1	-
2019.Ⅳ		99.9	0.4	0.4	100.2	0.9	0.4	93.4	4.3	-2.3
2020.Ⅰ		100.3	0.4	1.2	100.6	0.4	1.8	96.2	3.0	2.3
Ⅱ		99.5	-0.7	0.0	99.5	-1.0	0.1	94.1	-2.2	3.8
Ⅲ		100.2	0.7	0.7	100.1	0.6	0.8	106.1	12.7	18.5
Ⅳ		100.1	-0.1	0.2	99.8	-0.4	-0.5	103.6	-2.3	11.0
2021.Ⅰ		101.6	1.6	1.4	102.1	2.3	1.5	110.2	6.3	14.5
Ⅱ		102.3	0.6	2.8	103.0	0.9	3.5	103.8	-5.7	10.3
Ⅲ		102.9	0.6	2.7	103.8	0.7	3.6	104.7	0.9	-1.3
Ⅳ		104.0	1.1	3.9	105.1	1.3	5.4	105.8	1.0	2.1
2021.8		102.9	0.4	2.7	103.6	0.4	3.6	102.9	1.8	-3.0
9		103.3	0.4	2.5	104.6	1.1	3.5	110.2	7.0	-4.1
10		103.5	0.2	3.5	104.8	0.1	5.3	103.2	-6.3	-7.2
11		104.2	0.6	4.1	105.6	0.8	5.8	106.3	3.0	6.3
12		104.3	0.1	4.1	105.0	-0.6	5.0	107.7	1.3	8.2
2022.1		104.9	0.5	3.6	105.6	0.6	4.2	112.2	4.2	6.0
2		105.6	0.7	3.9	106.6	0.9	4.3	112.6	0.4	0.1
3		106.6	1.0	4.5	108.2	1.6	5.3	111.1	-1.3	-0.9
4		107.6	0.9	5.3	109.3	0.9	6.1	111.8	0.6	3.8
5		108.4	0.7	6.0	110.3	0.9	7.1	109.3	-2.3	5.4
6		109.2	0.8	6.7	111.4	1.0	7.9	108.3	-0.9	8.2
7		109.9	0.6	7.2	111.9	0.4	8.5	116.0	7.1	14.7
8		109.7	-0.2	6.6	111.2	-0.6	7.4	122.4	5.6	18.9

자료 : 국가통계포털(KOSIS)

7) 금융

예금은행
여수신

(전년동월비, 단위=10억원, %)

	예금은행여수신(말잔)		전년동월대비 증감률	
	예금	대출금	예금	대출금
2015	16,285.4	21,044.6	7.7	10.3
2016	17,522.2	22,070.0	7.6	4.9
2017	18,707.2	23,178.8	6.8	5.0
2018	19,412.9	25,028.7	3.8	8.0
2019	21,582.6	26,399.9	11.2	5.5
2020	23,809.2	27,549.7	10.3	4.4
2021	26,159.6	29,740.3	9.9	8.0
2019.Ⅳ	21,582.6	26,399.9	11.2	5.5
2020.Ⅰ	22,419.3	26,489.1	8.2	4.9
Ⅱ	23,691.7	27,371.0	8.0	7.8
Ⅲ	24,447.3	27,784.2	10.4	7.2
Ⅳ	24,678.5	28,554.6	14.3	8.2
2021.Ⅰ	25,272.4	29,108.2	12.7	9.9
Ⅱ	26,013.4	29,583.2	9.8	8.1
Ⅲ	26,710.5	29,833.6	9.3	7.4
Ⅳ	26,642.0	30,436.1	8.0	6.6
2021.7	25,299.3	29,746.2	6.6	7.9
8	26,392.4	29,777.9	9.7	7.1
9	26,134.1	29,976.6	7.9	7.1
10	26,123.0	30,364.6	8.7	7.3
11	25,939.0	30,501.1	7.1	6.3
12	25,567.9	30,442.5	8.2	6.2
2022.1	25,602.1	30,731.7	6.4	6.2
2	25,880.0	30,666.3	4.4	5.2
3	26,239.3	30,886.4	5.9	5.6
4	27,221.3	30,920.2	10.1	4.9
5	28,013.8	30,973.6	11.1	4.8
6	28,275.9	30,712.2	9.5	3.4
7	28,048.6	30,845.2	10.9	3.7

자료 : 한국은행 경제통계시스템(ECOS)



CRI Info

지역정책연구 원고모집



충북연구원에서 「지역정책연구」
논문을 모집하오니 많은 관심과 투고
부탁드립니다.

「지역정책연구」는 충북연구원에서 연3회 발간하는 전문학술지
입니다. 본 학술지가 충청북도를 비롯한 지역의 정책 발전을
선도하는 학술지로 성장할 수 있도록 여러분의 많은 관심과 투고를
부탁드립니다.

☑ 투고대상

관련 전문가 및 대학원생

☑ 분량

200자 원고지 80매 이내(A4 15매 이내)

☑ 논문내용

지역 관련 연구논문 및 정책논문으로 분야 제한 없음

☑ 작성방법

충북연구원 홈페이지(www.cri.re.kr)내 작성요령을 참고
하시고, 지난 논문은 E-book형태로 열람하실 수 있습니다.

☑ 마감일

수시마감

☑ 문의

충북연구원 지역정책연구 편집위원회

Tel 043-220-1133 Fax 043-220-1199 Email yhchoi@cri.re.kr

“많은 분들의 관심과 투고를 부탁드립니다.”

Glocal Frontier for Chungbuk Agenda

