

Vol. 139



12월호

월간

# 충북 동향 전망대

Chungbuk  
Trend Report

ISSN 2234-0157

**CRI** 충북연구원  
CHUNGBUK RESEARCH INSTITUTE

충북 동향 전망대(2022년 12월)  
Chungbuk Trend Report / vol.139

발 행 일 2022년 12월

발 행 인 황 인 성

발 행 총 괄 충북연구원 충북정책개발센터

센 터 장 정 용 일

지식정보팀장 김 은 형

전 문 연 구 원 홍 석 현

주 소 충청북도 청주시 상당구 대성로 102-1

전 화 043-220-1115

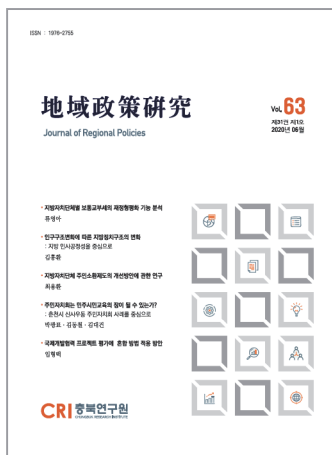
팩 스 043-220-1199

홈 페이지 [www.cri.re.kr](http://www.cri.re.kr)



# CRI Info

## 지역정책연구 원고모집



충북연구원에서 「지역정책연구」  
논문을 모집하오니 많은 관심과 투고  
부탁드립니다.

「지역정책연구」는 충북연구원에서 연3회 발간하는 전문학술지입니다. 본 학술지가 충청북도를 비롯한 지역의 정책 발전을 선도하는 학술지로 성장할 수 있도록 여러분의 많은 관심과 투고를 부탁드립니다.

☑ **투고대상**  
관련 전문가

☑ **분량**  
200자 원고지 80매 이내(A4 15매 이내)

☑ **논문내용**  
지역 관련 연구논문 및 정책논문으로 분야 제한 없음

☑ **작성방법**  
충북연구원 홈페이지([www.cri.re.kr](http://www.cri.re.kr))내 작성요령을 참고  
하시고, 지난 논문은 E-book형태로 열람하실 수 있습니다.

☑ **마감일**  
수시마감

☑ **문의**  
충북연구원 지역정책연구 편집위원회  
Tel 043-220-1133 Fax 043-220-1199 Email [yhchoi@cri.re.kr](mailto:yhchoi@cri.re.kr)

“많은 분들의 관심과 투고를 부탁드립니다.”

12 월호

# 충북 동향 전망대

Chungbuk Trend Report

C H U N G B U K



## CHUNGBUK TREND REPORT



# CONTENTS

충북 동향 전망대 Vol.139 | 2022. 12

## 제1부 경제 트렌드

01. 최근 국내외 경제 동향 / 6

02. 충북 실물경제 동향 / 11

· 경기 / 15

· 생산 / 23

· 소비 / 28

· 투자 / 33

· 수출입 / 38

· 고용 / 41

· 물가 / 48

· 산업단지 / 54

03. 충북 금융경제 동향 / 56

· 예금 및 대출금 / 56

· 여수신 / 56

· 어음부도율 / 59

· 신용보증 / 60

· 중소기업 대출 / 61

## 제2부 정책 트렌드

01. 이달의 충북 주요 경제일지 / 64

## 부록

충북 주요 경제지표 / 68



# 01

## 경제 트렌드

- 최근 국내외 경제 동향
- 충북 실물경제 동향
- 충북 금융경제 동향

## 01

## 「최근 국내외 경제 동향」

## 1) 국내 경제 동향

## 민간소비

2022년 3/4분기 민간소비는 전년동기대비 5.9%, 전기대비 1.9% 각각 증가

(전년(기)비, 단위=%)

	2019	2020p					2021p					2022p		
	연간	연간	1/4	2/4	3/4	4/4	연간	1/4	2/4	3/4	4/4	1/4	2/4	3/4
민간소비 (계절조정 전기비, %)	2.1	-4.8	-6.6	1.1	0.3	-1.1	3.7	1.2	3.3	0.0	1.5	-0.5	2.9	1.9
(전년동기비, %)	-	-	-4.7	-3.9	-4.3	-6.4	-	1.4	3.8	3.4	6.2	4.3	3.9	5.9

자료 : 한국은행

2022년 3/4분기 소매판매는 전년동기대비 0.1% 감소, 전기대비 1.2% 증가

⊙ 2022년 9월 전월대비 내구재(5.8%)는 증가한 반면, 준내구재(-3.7%), 비내구재(-5.0%)는 감소하며 전년동월대비 0.7%, 전기대비 1.8% 각각 감소

⊙ 승용차 판매는 전월대비 9.4% 증가

(전년(기/월)비, 단위=%)

	2020	2021					2022				
	연간	연간	1/4	2/4	3/4	4/4	1/4p	2/4p	3/4p	8월p	9월p
소매판매 (전년동기비)	-0.2	5.9	1.7	2.2	0.8	1.1	-1.1	-1.1	1.2	4.4	-1.8
- 내구재	11.2	5.5	0.9	0.4	-2.1	-0.2	-1.0	-2.1	2.7	4.3	5.8
· 승용차 판매	16.3	-0.2	-3.9	3.7	-7.4	-6.5	1.8	5.1	5.9	4.9	9.4
- 준내구재	-12.5	12.8	2.7	7.7	2.7	2.7	-4.6	4.1	1.1	2.2	-3.7
- 비내구재	-0.5	3.7	1.8	1.4	1.6	1.1	0.5	-2.6	0.4	5.3	-5.0

주 : 내구재(승용차, 가전, 가구통신기기 등), 준내구재(의류, 의복, 신발 등), 비내구재(의약품화장품, 연료, 음식료품담배 등)

자료 : 통계청

2022년 3/4분기 설비투자는 전년동기대비 1.3%, 전기대비 5.0% 증가

(전년(기)비, 단위=%)

	2019	2020			2021					2022p		
	연간	연간	3/4	4/4	연간	1/4	2/4	3/4	4/4	1/4	2/4	3/4
설비투자 (국민계정)	-6.6	7.2	5.9	-0.2	9.0	6.8	0.9	-3.0	-0.2	-3.9	0.5	5.0
(전년동기비)	-	-	10.8	6.8	-	14.5	13.7	4.2	4.2	-6.2	-6.6	1.3
- 기계류	-10.2	9.0	3.1	4.1	12.8	6.8	0.9	-0.6	-1.1	-3.5	1.4	-
- 운송장비	4.7	2.6	13.8	-11.5	-1.5	6.7	0.7	-10.8	3.0	-5.1	-2.8	-

자료 : 한국은행

2022년 3/4분기 설비투자지수는 전년동기대비 7.7%, 전기대비 10.0% 각각 증가

⊙ 2022년 9월 설비투자지수는 전년동월대비 12.5% 증가, 전월대비 2.4% 감소

⊙ 전월대비 기계류는 6.6% 감소, 운송장비는 11.5% 증가

(전년(기/월)대비, 단위=%)

	2019	2020	2021					2022				
	연간	연간	연간	1/4	2/4	3/4	4/4	1/4	2/4	3/4p	8월p	9월p
설비투자지수	-5.6	5.9	9.6	6	0.7	-0.8	-0.2	0.2	-1.2	10.0	10.7	-2.4
(전년동기비)	-	-	-	12.4	13.2	6.2	6.2	-1.3	-2.4	7.7	13.9	12.5
- 기계류	-10.2	8.2	13.8	8.7	-1.4	0.4	1.1	-1.7	-1.1	11.1	10.6	-6.6
- 운송장비	7.7	0.4	-1.8	-2.1	6.8	-4.1	-4.2	5.9	-0.7	6.4	11.5	11.5

자료 : 통계청

2022년 3/4분기 국내기계수주는 전년동기대비 15.1%, 전기대비 10.0% 각각 증가

⊙ 2022년 9월 국내기계수주는 전년동월대비 12.9% 증가, 전월대비 16.5% 감소

⊙ 전년동월대비 공공부문은 38.8% 감소, 민간부문은 17.2% 증가

(전년동(기/월)대비, 단위=%)

	2019	2020	2021					2022				
	연간	연간	연간	1/4	2/4	3/4	4/4	1/4	2/4	3/4p	8월p	9월p
국내기계수주	-7.2	4.8	32.8	18.7	43.2	36	35.8	6.2	2.4	10.0	24.1	12.9
(전기비)	-	-	-	19.4	7.5	5.6	-0.1	-7.0	4.2	15.1	30.4	-16.5
- 공 공	-32.9	-3.2	54.2	-24.2	-8	95.4	226.7	53.8	3.8	-6.7	-27.8	-38.8
- 민 간	-4.5	5.3	31.4	21.6	48.2	33.7	24.2	4.2	2.3	10.9	27.3	17.2

자료 : 통계청



(전년(기)비, 단위=%)

	2019	2020				2021					2022p		
	연간	연간	2/4	3/4	4/4	연간	1/4	2/4	3/4	4/4	1/4	2/4	3/4
건설투자 (국민계정)	-1.7	1.5	-2.7	-2.3	2.4	-1.6	0.1	-1.5	-2.0	2.0	-3.9	0.2	0.4
(전년동기비)	-	-	1.5	0.5	-0.8	-	-2.3	-1.2	-1.5	-1.6	-5.5	-3.7	-1.5
- 건물건설	-4.1	-2.6	-3.7	-0.2	3.0	1.0	0.2	-0.8	-0.1	2.0	-4.3	1.1	-
- 토목건설	4.7	4.8	-0.2	-6.9	-8.1	-8.1	-0.2	-3.2	-6.8	1.9	-2.8	-2.1	-

자료 : 한국은행

2022년 3/4분기 국내건설기성(불변)은 전년동기대비 3.8%, 전기대비 0.3% 각각 증가

◎ 2022년 9월 국내건설기성(불변)은 전년동월대비 3.9%, 전월대비 0.0% 증가

◎ 전월대비 건축은 1.7%증가, 토목은 5.0% 감소

(전년(기/월)비, 단위=%)

	2019	2020	2021					2022				
	연간	연간	연간	1/4	2/4	3/4	4/4	1/4	2/4	3/4	8월p	9월p
건설기성(불변)	-2.3	-2.1	-6.7	-5.2	-1.9	-1.1	4.1	-1.9	1.4	0.3	3.8	0.0
(전년동기비)	-	-	-	-9.0	-7.2	-8.1	-2.9	-1.5	2.1	3.8	6.1	3.9
- 건 축	-4.9	-4.7	-3.5	-4.4	-1	1.7	4.2	-2.8	0.3	3.2	0.6	1.7
- 토 목	5.7	5.3	-14.7	-7.4	-4.1	-8.7	3.7	0.6	4.7	-7.6	14.5	-5.0

자료 : 통계청

2022년 3/4분기 건설수주(경상)은 전년동기대비 29.4%, 전기대비 9.1% 각각 증가

◎ 2022년 9월 건설수주(경상)는 전년동월대비 35.9%, 전기대비 20.4% 각각 증가

◎ 전년동월대비 건축은 24.8%, 토목은 97.0% 각각 증가

(전년(기/월)비, 단위=%)

	2019	2020	2021					2022				
	연간	연간	연간	1/4	2/4	3/4	4/4	1/4	2/4	3/4	8월p	9월p
건설수주(경상)	7.6	16.6	9.6	26.7	18.5	4.4	-2.2	13.4	22.3	29.4	9.9	35.9
(전기비)	-	-	-	4.6	-7.1	2.5	-2.1	22.9	-0.9	9.1	-24.9	20.4
- 건 축	7	29.1	8	31.3	14.7	6.1	-8.5	7.5	18.9	27.5	1.1	24.8
- 토 목	9.4	-15.8	15.9	9.1	38.1	-2	19.3	40.5	36.9	37.7	73.9	97.0

자료 : 통계청, 국토교통부

## 산업활동

### 2022년 3/4분기 제조업 출하는 전기대비 0.3% 하락

- 2022년 9월 제조업 출하는 전월대비 석유정제(-9.2%), 1차금속(-7.6%), 식료품(-4.8%) 등이 감소한 반면, 반도체(17.8%), 통신·방송장비(20.3%), 자동차(1.4%) 등이 증가하며 전기 대비 감소
- 평균가동률은 74.5%로 전월대비 감소

(전기(월)비, 단위=%)

	2020	2021				2022				
	연간	연간	2/4	3/4	4/4	1/4	2/4	3/4	8월p	9월p
출하지수	-2.2	5.7	-0.7	-1.1	1.3	3.0	-2.9	-0.5	0.6	-0.3
평균가동률(%)	71.1	74.4	73.7	74.2	75.4	77.9	76.2	75.0	75.3	74.5

자료 : 통계청

## 환율

### 10월말 원/달러 환율은 전월대비 5.9원 하락한 1,424.3원, 원/엔 환율은 26.7원 하락한 963.2원, 원/위안 환율은 6.5원 하락한 195.3원으로 각각 마감

- 원/달러 환율은 미국의 감세안 철회, 미 연준 피벗 기대감 등으로 9월말대비 하락(강세)

(전년말대비, 단위=%, 원)

	2016	2017	2018	2019	2020	2021	2022		절상률1)
	연말	연말	연말	연말	연말	연말	9월말	10월말	(%)
원/달러 환율	1,207.7	1,070.5	1,115.7	1,156.4	1,086.3	1,188.8	1,337.6	1,430.2	+0.4
원/엔 환율	1,035.4	949.3	1,008.9	1,059.8	1,051.2	1,032.5	966.0	989.9	+2.8
원/위안 환율	173.1	163.2	162.4	165.6	167.0	186.6	193.7	201.8	+3.4

주 : 전년말대비, 환율은 한국 종가(15:30) 기준

자료 : 통계청

## 국제유가

### 10월 두바이유 가격은 전월대비 0.3달러 상승한 91.2달러를 기록

- OPEC의 감산결정(공급 감소) 및 주요국의 경제지표 호조(수요 증가)등의 영향으로 소폭 상승

(평균가격, 단위=\$/B)

구분	2020	2021							2022					
	연간	1/4	2/4	3/4	4/4	10월	11월	12월	1/4	2/4	3/4	8월	9월	10월
Dubai	42.3	60.1	67.1	71.7	78.3	81.6	80.3	73.2	96.2	108.3	96.7	96.6	90.9	91.2
WTI	39.3	57.8	66.2	70.5	79.7	81.2	78.7	71.7	95.0	108.9	91.4	91.5	83.8	87.0
Brent	43.2	61.1	69.1	73.2	77.1	83.7	80.8	74.8	97.9	112.0	97.7	97.7	90.6	93.6

자료 : 한국석유공사

- 10월 국내휘발유 가격은 전월대비 63원 하락한 1,667원, 경유 가격은 전월대비 12원 하락한 1,838원을 기록

⊙ 환율 상승에도 불구하고 국제유가 하락세가 지속되며 하락

(평균가격, 단위=원/ℓ)

	2019	2020	2021							2022					
	연간	연간	1/4	2/4	3/4	4/4	10월	11월	12월	1/4	2/4	3/4	8월	9월	10월
휘발유	1,472	1,542	1,473	1,551	1,639	1,698	1,712	1,737	1,646	1,635	2,009	1,852	2,030	1,792	1,730
경 유	1,341	1,385	1,273	1,349	1,434	1,509	1,509	1,550	1,469	1,454	1,986	1,942	2,085	1,889	1,850

# 02

## 「충북 실물경제 동향」

### 종합평가 (Comprehensive Evaluation)

#### ■ 세계경제 ('22년 9월 ~ '22년 10월)

- 미국은 3/4분기 GDP가 양(+)전환하고, 취업자수 증가흐름이 지속되고 있으며, 물가상승 폭이 축소되고 주택시장 부진 지속
- 중국은 대외여건 악화로 수출 감소전환, 소비 둔화가 지속되는 가운데 물가상승폭이 크게 축소
- 일본은 산업생산이 감소전환하고 물가상승세가 지속되고 있으나, 수출증가율이 확대
- 유로존은 물가상승세가 여전히 크게 확대되고 있으며, 성장률이 둔화

#### ■ 국내경제 ('22년 9월 ~ '22년 10월)

- 최근 우리나라 경제는 고용, 대면서비스업 회복을 통해 완만히 내수가 개선되고 있으나, 대외요인 등으로 고물가가 지속되고, 경제심리도 영향을 받는 가운데 향후 수출회복세 제약 등으로 경기둔화 우려 지속

#### ■ 충북경제 ('22년 9월 ~ '22년 11월)

- 충북은 경기동행지수, 제조업 BSI가 전월대비 하락하는 모습을 보이고 있으며, 수입액이 대폭 감소하는 가운데 취업자수는 증가
- 미국, 중국의 물가상승폭은 축소되고 있으나 유럽의 물가상승세는 여전히 확대중인 가운데 수출·투자 활력을 재고할 필요

S		W	
O	· 취업자수 증가, 실업률 감소	T	· 경기동행지수 하락세 유지 · 제조업 BSI 지수, 전월대비 하락세 유지 · 수출·수입 감소
	· 고용, 대면서비스업 회복으로 내수 개선 · 미국, 중국의 실물지표 개선, 물가상승폭 축소		· EU의 고물가, 금리인상 지속

경기종합지수 (`22. 9월, 2015=100)	선행지수	114.8	전월비	▲ 0.4%	자본재출하지수, 재고순환지표, 건축허가 면적, 예금은행대출금은 상승 증가한 반면, 구인구직비율은 하락 감소
	동행지수	115.6	전월비	▼ 0.3%	전력판매량, 수입액은 증가한 반면, 비농가 취업자수, 광공업생산지수, 대형소매점 판매액지수는 감소
기업경기 실사지수 (`22. 11월)	제조업 BSI	70	전월비	▼ 3p	가동률 실적이 상승 증가한 반면, 생산설비 수준, 설비투자, 매출 실적은 하락 감소
	비제조업 BSI	62	전월비	▲ 3p	매출, 자금사정, 인력사정 실적 상승 증가한 반면, 재산성 실적은 전월대비 동일
생산 <sup>1)</sup> (`22. 10월, 2015=100)	광공업생산지수	121.2	전월비	▲ 1.1%	전년동월대비 화학제품, 전자부품·컴퓨터· 영상음향통신, 식료품은 하락한 반면, 전기장비, 금속가공, 의약품 등은 상승
			전년동월비	▼ 4.6%	
수출입 <sup>2)</sup> (`22. 10월, 백만불)	수 출	2,234	전년동월비	▼ 0.1%	미국, EU, 중국 등으로의 수출은 증가한 반면, 홍콩, 대만, 싱가포르, 일본, 호주 등으로의 수출은 감소
	수 입	769	전년동월비	▼ 19.2%	중국, 중남미의 수입은 증가한 반면, 미국, 일본, EU, 동남아 등으로부터는 감소
고 용 <sup>3)</sup> (`22. 10월)	취업자수 (천명)	942	전년동월비	▲ 2.3%	사회간접자본 및 기타 서비스업은 증가한 반면, 광공업, 농림어업은 감소
물 가 <sup>4)</sup> (`22. 10월, 2020=100)	소비자물가지수	110.3	전월비	▲ 0.1%	농축수산물, 공업제품, 개인서비스 모두 상승
			전년동월비	▲ 6.5%	
금 융 (`22. 9월)	금융기관 수신 (말잔액(10억원))	73,943	전월비	▲ 0.9%	예금은행, 비은행금융기관 모두 증가
	어음부도율 (%)	0.13	전월비	▲ 0.13p	청주시 0.21%, 충주시 0.02% 등 전체 부도율 제로

주 : 전월대비 기준 / 생산, 수출입, 고용, 물가는 전년동월대비 기준임

9월 충북경기선행종합지수 순환변동치는 99.7(2015=100)로 전국 99.3보다 높은 수준

〈전국 및 충북 경기선행지수 순환변동치 및 구성지표<sup>1)</sup>〉

(2015=100, 전월대비, 단위=%, %p)

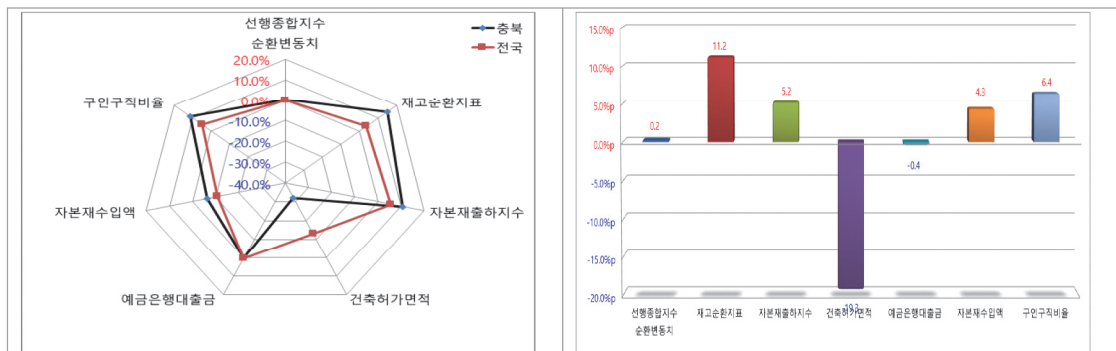
구 분	충북		전국		전국대비 차이
	지표	전월대비	지표	전월대비	
선행종합지수(순환변동치)	99.7	0.1	99.3	-0.1	0.2
재고순환지표(계절조정)	-3.7	15.0	-6.5	3.8	11.2
자본재출하지수(원지수)	148.6	10.7	98.5	5.6	5.2
건축허가면적(천㎡)	690	-32.2	13,929	-12.9	-19.3
예금은행대출금(10억원)	30,903	0.0	2,140,255	0.4	-0.4
자본재수입액(백만달러) <sup>2)</sup>	211	-6.4	19,062	-10.7	4.3
구인구직비율	44.1	11.3	21.6	4.8	6.4

주1) 구성지표 증감률은 계절 및 불규칙 조정계열의 전월대비 표준화하지 않은 원자료를 활용한 증감률이며, 순환변동치, 재고순환지표, 구인구직비율은 전월차임

주2) GDP디플레이터(자본재)를 반영한 실질수입액

#### 구성지표의 변동요인 및 특이사항

- (재고순환지표) 충북과 전국 모두 상승하였으나 충북의 재고순환지표가 전국에 비해 11.2%p 크게 상승
- (자본재출하지수) 충북과 전국 모두 전월대비 상승
- (건축허가면적) 충북과 전국 모두 전월대비 대폭 하락하였으나, 충북이 전국에 비해 19.3%p 크게 하락
- (예금은행대출금) 충북과 전국 모두 전월대비 소폭 상승
- (자본재수입액) 충북은 전월대비 감소한 반면, 전국은 소폭 증가
- (구인-구직비율) 충북과 전국 모두 전월대비 감소



9월 충북경기동행종합지수 순환변동치는 99.3(2015=100)로 전국 102.4보다 낮은 수준

〈전국 및 충북 경기동행지수 순환변동치 및 구성지표<sup>1)</sup>〉

(2015=100, 전월대비, 단위=%, %p)

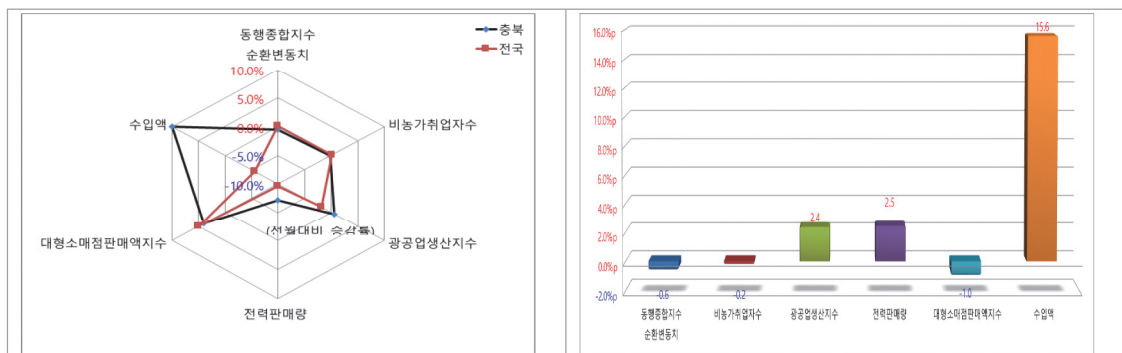
구 분	충북		전국		전국대비 차이
	지표	전월대비	지표	전월대비	
동행종합지수(순환변동치)	99.3	-0.5	102.4	0.1	-0.6
비농가취업자수(천명)	808	-0.2	26,521	0.0	-0.2
광공업생산지수(계절조정)	123.1	0.5	114.4	-1.9	2.4
전력판매량(만kWh)	239,127	-7.2	4,531,700	-9.7	2.5
대형소매점판매액지수(불변)	90.9	4.0	105.9	5.0	-1.0
수입액(백만달러) <sup>2)</sup>	747	10.0	48,646	-5.7	15.6

주1) 구성지표 증감률은 계절 및 불규칙 조정세열의 전월내비 표준화하지 않은 원사료를 활용한 증감률이며, 순환변동치는 전월차임

주2) GDP디플레이터(총지수)를 반영한 실질수입액

#### 구성지표의 변동요인 및 특이사항

- ⊙ (비농가취업자수) 충북은 전월대비 소폭 감소
- ⊙ (광공업생산지수) 충북과 소폭 상승, 전국은 소폭 하락
- ⊙ (전력판매량) 충북과 전국 모두 전월대비 감소
- ⊙ (대형소매점판매액지수) 충북과 전국 모두 증가
- ⊙ (수입액) 충북은 전월대비 크게 상승한 반면, 전국은 감소함에 따라 전국대비 15.6%p의 차이를 보임



## 1) 경기

선행종합지수  
순환변동치 :  
전월대비  
하락

- 2022년 9월 충북경기선행종합지수는 114.8(2015=100)으로 전월대비 0.4% 상승
  - 선행종합지수는 금월 상승 전환
- 향후 경기국면을 예고하는 경기선행종합지수 순환변동치는 99.7로 전월대비 0.1p 상승
  - 선행종합지수 순환변동치는 금월 상승 전환
- 충북경기선행종합지수 순환변동치에 양(+)의 영향을 미친 구성지표는 자본재출하지수, 재고 순환지표, 건축허가면적, 예금은행대출금

〈경기선행종합지수 현황〉

(2015=100, 전월비(차), 단위=%, %p)

구 분	2021				2022								
	9	10	11	12	1	2	3	4	5	6	7	8	9
선행종합지수	112.0	112.3	112.4	112.6	113.0	113.7	114.5	115.0	115.3	115.1	114.7	114.3	114.8
전월비(%)	-0.3	0.3	0.1	0.2	0.4	0.6	0.7	0.4	0.3	-0.2	-0.3	-0.3	0.4
순환변동치	100.3	100.4	100.2	100.1	100.2	100.6	101.2	101.3	101.3	100.8	100.2	99.6	99.7
전월차(p)	-0.5	0.1	-0.2	-0.1	0.1	0.4	0.6	0.2	0.0	-0.5	-0.7	-0.6	0.1

주 : 최근 2개월은 잠정자료임

자료 : 충북연구원

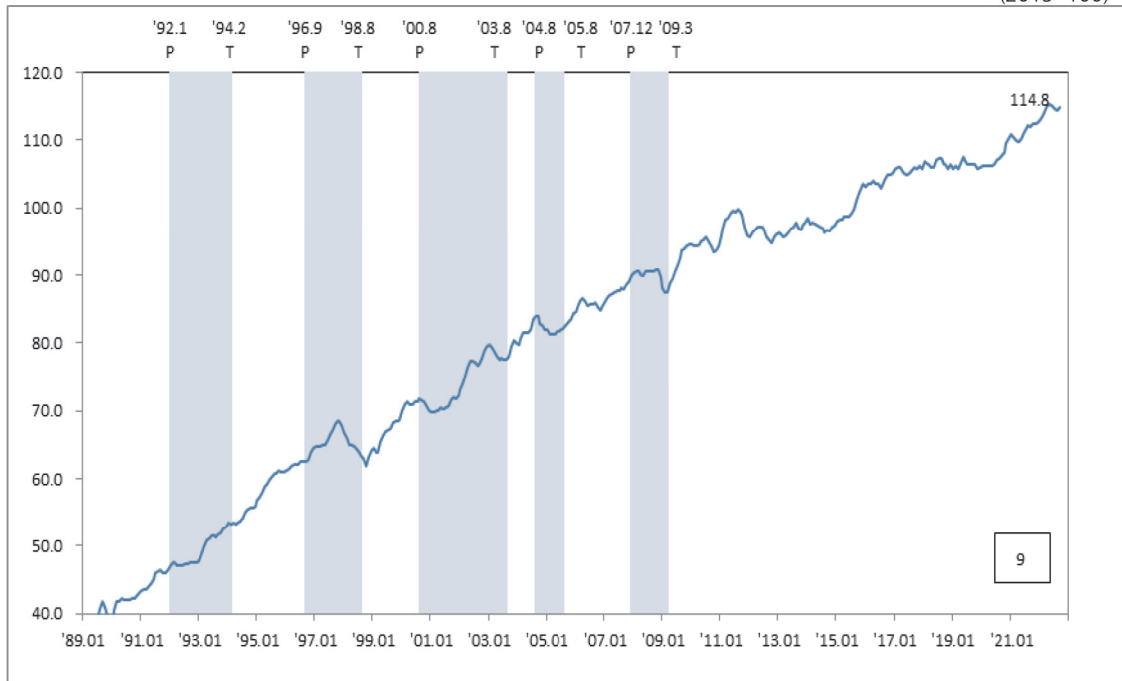
### 경기선행종합지수

- 경기동향을 반영하는 각종 지표의 변화를 통해 앞으로 경기가 어떻게 될 것인지 예측하는 경기선행지수를 통해 향후 지역 경기를 알 수 있음
- 경기선행지수는 경기의 방향을 가리키므로 절대수치보다 순환변동치의 변화가 큰 의미를 지님
- 지수가 전월보다 올라가면 경기상승, 내려가면 경기하강을 의미하며, 증감률의 크기는 경기변동의 진폭을 나타냄

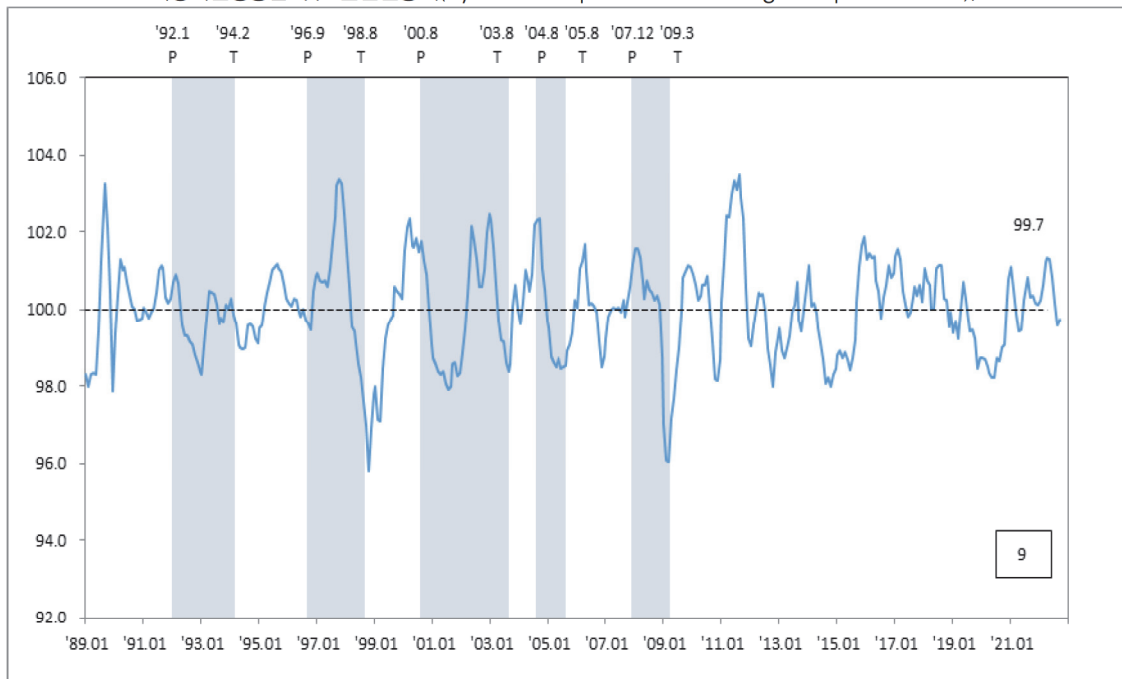


# <경기선행종합지수(Leading Composite Index)>

(2015=100)



# <경기선행종합지수 순환변동치(Cyclical Component of Leading Composite Index)>



■ 충북경기선행종합지수 6개 구성지표 중 전월대비 자본재출하지수, 재고순환지표, 건축허가면적, 예금은행대출금은 상승·증가한 반면, 자본재수입액, 구인구직비율은 하락·감소

- 재고순환지표는 전월대비 0.7% 상승함
- 자본재출하지수는 전월대비 1.2% 상승함
- 건축허가면적은 전월대비 0.5% 증가함
- 예금은행대출금은 전월대비 0.2% 증가함
- 자본재수입액은 전월대비 0.6% 감소함
- 구인구직비율은 전월대비 0.2% 감소함

#### 〈구성지표의 전월비 증감률 현황〉

(전월비, 단위=%)

구 분	2021				2022								
	9	10	11	12	1	2	3	4	5	6	7	8	9
재고순환지표	-1.2	-0.7	-1.1	-0.8	-1.5	-1.0	0.7	1.2	0.0	-0.9	-1.4	-0.3	0.7
자본재출하지수	-0.1	0.3	1.2	1.3	-0.2	0.6	-0.4	-0.7	-1.4	-0.7	1.3	0.9	1.2
건축허가면적	0.4	0.4	0.4	-1.6	2.4	2.0	1.0	1.5	0.6	-1.0	-3.6	-1.0	0.5
예금은행대출금	0.3	0.5	0.5	0.4	0.5	0.4	0.6	0.2	0.3	-0.2	0.0	0.0	0.2
자본재수입액	-0.6	0.3	0.3	1.4	0.4	0.1	-1.4	-0.4	0.9	1.1	0.5	-0.3	-0.6
구인-구직비율	0.0	0.8	-0.9	0.2	0.0	1.0	3.2	0.4	0.7	0.6	1.3	-0.7	-0.2

주 : 증감률은 계절 및 불규칙 조정계열의 전월대비 표준화된 증감률임.

자료의 감정기준은 재고순환지표, 자본재출하지수, 자본재수입액 : 2개월

자료 : 충북연구원

동행종합지수  
순환변동치 :  
전월대비 하락

■ 2022년 9월 충북경기동행종합지수는 115.6(2015=100)로 전월대비 0.3% 하락

- 동행종합지수는 하락세 지속

#### 〈경기동행종합지수 현황〉

(2015=100, 전월비(차), 단위=%, %p)

구 분	2021				2022								
	9	10	11	12	1	2	3	4	5	6	7	8	9
동행종합지수	114.2	114.8	115.0	115.4	115.6	114.9	115.4	115.4	116.6	116.1	116.2	115.9	115.6
전월비	0.5	0.5	0.2	0.3	0.2	-0.6	0.4	0.0	1.0	-0.4	0.1	-0.3	-0.3
순환변동치	100.8	101.2	101.2	101.3	101.3	100.4	100.5	100.2	101.2	100.4	100.4	99.8	99.3
전월차	0.4	0.4	0.0	0.1	0.0	-0.9	0.2	-0.2	1.0	-0.8	-0.1	-0.6	-0.5

주 : 최근 2개월은 감정자료임

자료 : 충북연구원

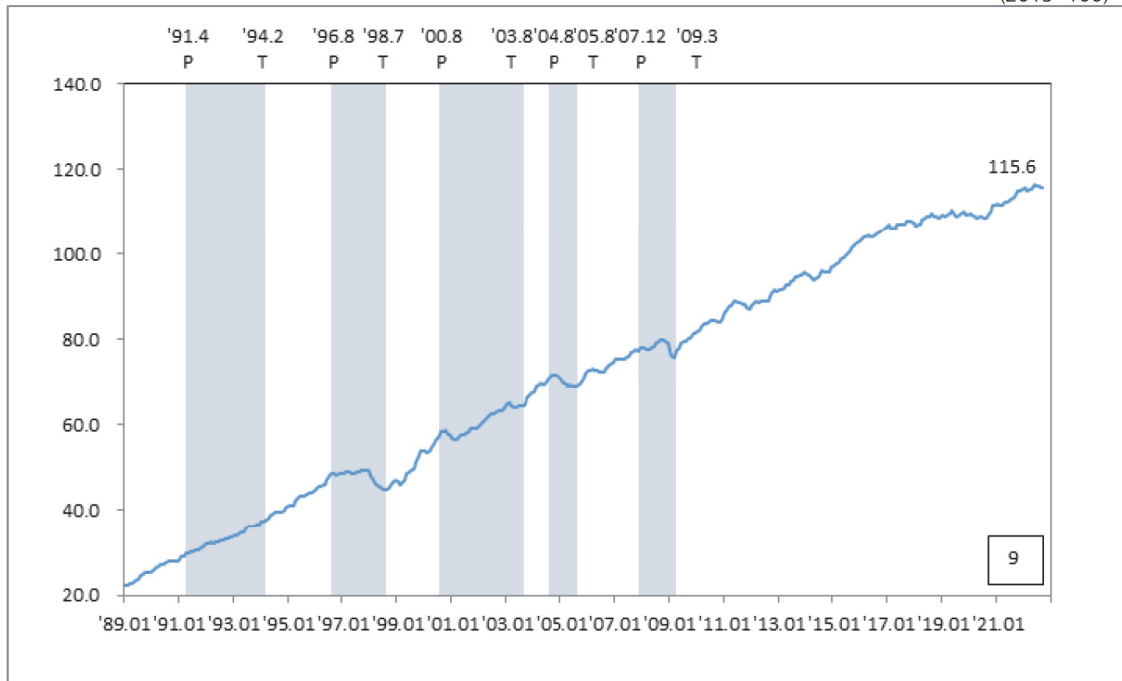
- 경기동행종합지수 순환변동치는 99.3로 전월대비 0.5p 하락
  - ◎ 경기국면을 나타내는 동행종합지수 순환변동치는 기준치 100을 하회
- 충북경기동행종합지수 순환변동치 감소에 영향을 미친 구성지표는 비농가취업자수, 광공업 생산지수, 대형소매점판매액지수

#### 경기동행종합지수

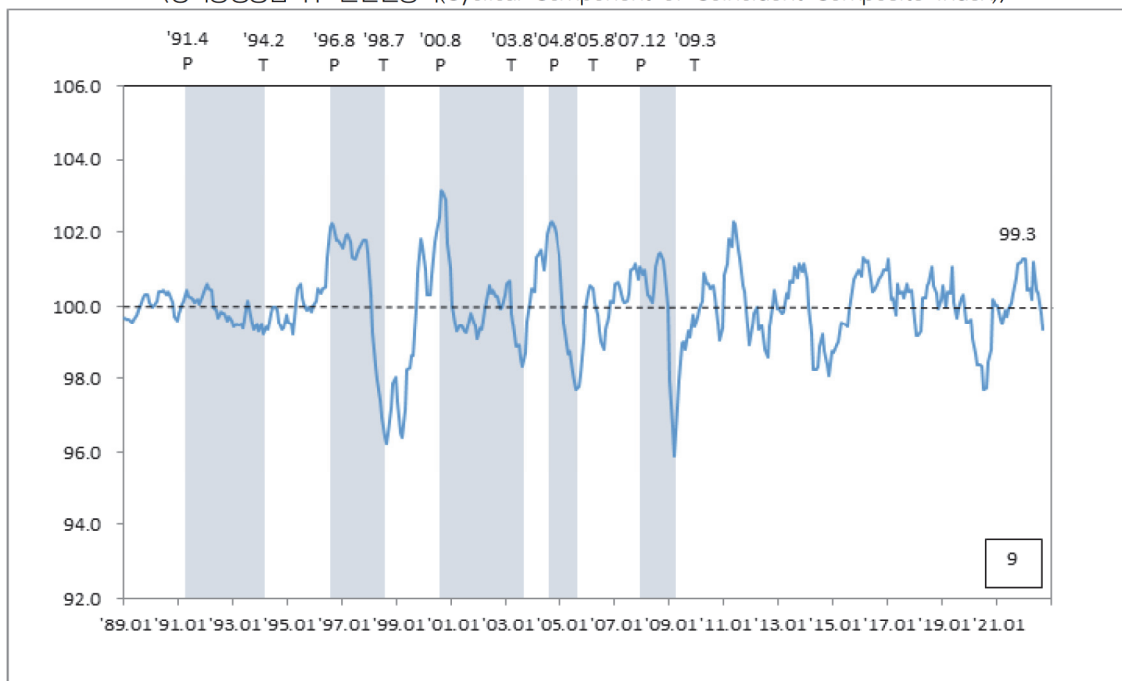
- 현재의 경기 동향을 가장 잘 표현해주는 지표라고 할 수 있음
- 동행지수를 가지고 경기국면을 판단할 때는 동행지수 변동요인 중 추세적 요인을 제거한 '동행지수 순환변동치'를 사용
- 동행지수 순환변동치는 대개 100을 기준으로 하여 95~105의 범위 내에서 상하로 움직이며, 단기적으로 순환변동치가 가장 낮게 나타나는 시점을 '경기저점(trough)', 가장 높게 나타나는 시점을 '경기정점(peak)'이라고 일컫음

# <경기동행종합지수(Coincident Composite Index)>

(2015=100)



## <경기동행종합지수 순환변동치(Cyclical Component of Coincident Composite Index)>



- 충북경기동행종합지수 5개 구성지표 중 전월대비 수입액, 전력판매량은 상승·증가한 반면, 비농가취업자수, 광공업생산지수, 대형소매점판매액지수는 하락 감소

- 비농가취업자수는 전월대비 1.2% 감소함
- 광공업생산지수는 전월대비 1.1% 하락함
- 전력판매량은 전월대비 0.4% 증가함
- 대형소매점판매액지수는 전월대비 0.5% 하락함
- 수입액은 전월대비 1.3% 증가함

#### 〈구성지표의 전월비 증감률 현황〉

(전월비, 단위=%)

월 구 분	2021				2022								
	9	10	11	12	1	2	3	4	5	6	7	8	9
비농가취업자수	0.5	1.1	0.4	1.7	0.7	0.9	1.0	1.4	0.6	0.8	-0.1	-0.5	-1.2
광공업생산지수	-0.5	0.0	0.7	1.5	1.2	0.7	0.6	0.3	0.0	-1.2	-1.9	-2.0	-1.1
전력판매량	-0.3	-0.1	-0.6	-0.1	-0.1	0.5	0.9	0.5	0.1	0.0	1.8	0.9	0.4
대형소매점 판매액지수	0.2	0.3	0.7	0.7	0.2	-3.8	0.4	-1.2	3.0	-2.4	-1.0	0.4	-0.5
수입액	2.8	1.5	-0.3	-2.4	-1.2	-1.0	-1.1	-1.2	1.7	0.5	1.6	-0.1	1.3

주 : 증감률은 계절 및 불규칙 조정 계열의 전월대비 표준화된 증감률임. 소수점 둘째 자리 반올림

자료의 잠정기준은 광공업생산지수, 수입액 : 2개월

자료 : 충북연구원

#### 기업경기 실사지수(BSI): 제조업 전월대비 대폭 하락

- 11월 충북지역 BSI는 제조업은 70으로 전월(73)대비 3p 하락, 비제조업은 62로 전월(59)대비 3p 상승
  - 제조업은 가동률이 상승한 반면, 생산설비수준, 설비투자, 매출 등 실적이 하락
  - (가동률BSI) 11월 실적은 84로 전월(82)대비 2p 상승, 12월 전망은 78으로 전월(86)대비 8p 하락
  - (생산설비수준BSI) 11월 실적은 97로 전월(103)대비 6p, 12월 전망은 101로 전월(104)대비 3p 각각 하락
  - (설비투자BSI) 11월 실적은 91로 전월(97)대비 6p, 12월 전망은 90로 전월(97)대비 7p 각각 하락
  - 비제조업은 매출, 자금사정, 인력사정 실적이 상승하였으며, 채산성은 전월대비 동일
  - (매출BSI) 11월 실적은 65로 전월(59)대비 6p, 12월 전망은 63로 전월(60)대비 3p 각각 상승
  - (자금사정BSI) 11월 실적은 70로 전월(70)대비 4p 상승, 12월 전망은 66로 전월(62)대비 1p 하락

- ◎ (인력사정BSI) 11월 실적은 69로 전월(68)대비 1p, 12월 전망은 68로 전월(67)대비 1p 각각 상승
- ◎ (채산성BSI) 11월 실적은 68로 전월(68)대비 동일, 12월 전망은 68로 전월(67)대비 1p 상승

〈전국 및 충북지역 BSI 현황〉

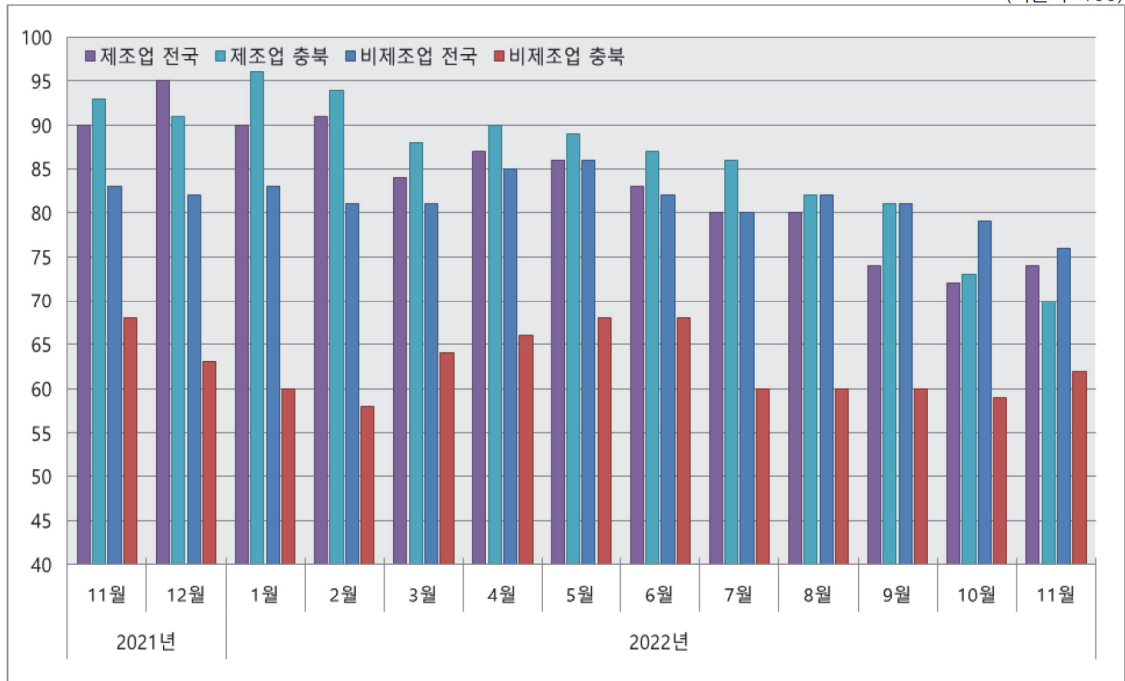
(기준치=100)

원 구 분		2021		2022										
		11	12	1	2	3	4	5	6	7	8	9	10	11
제조업	전국	90	95	90	91	84	87	86	83	80	80	74	72	74
	충북	93	91	96	94	88	90	89	87	86	82	81	73	70
비제조업	전국	83	82	83	81	81	85	86	82	80	82	81	79	76
	충북	68	63	60	58	64	66	68	68	60	60	60	59	62

자료 : (전국)한국은행, (충북)한국은행 충북본부

〈전국 및 충북지역 BSI 추이〉

(기준치=100)



자료 : (전국)한국은행, (충북)한국은행 충북본부

- 12월 충북 전망 BSI를 보면, 제조업은 70로 전월(86)대비 6p 하락, 비제조업은 59로 전월 (59)대비 동일할 것으로 전망
- ◎ 전월대비 제조업은 제품제고수준, 인력사정 등이 증가하는 반면, 생산, 신규수주, 채산성

등이 감소할 것으로 전망되고, 비제조업은 매출, 채산성, 인력사정이 증가하며 자금사정이 감소할 것으로 전망

〈전국 및 충청지역 전망 BSI 현황〉

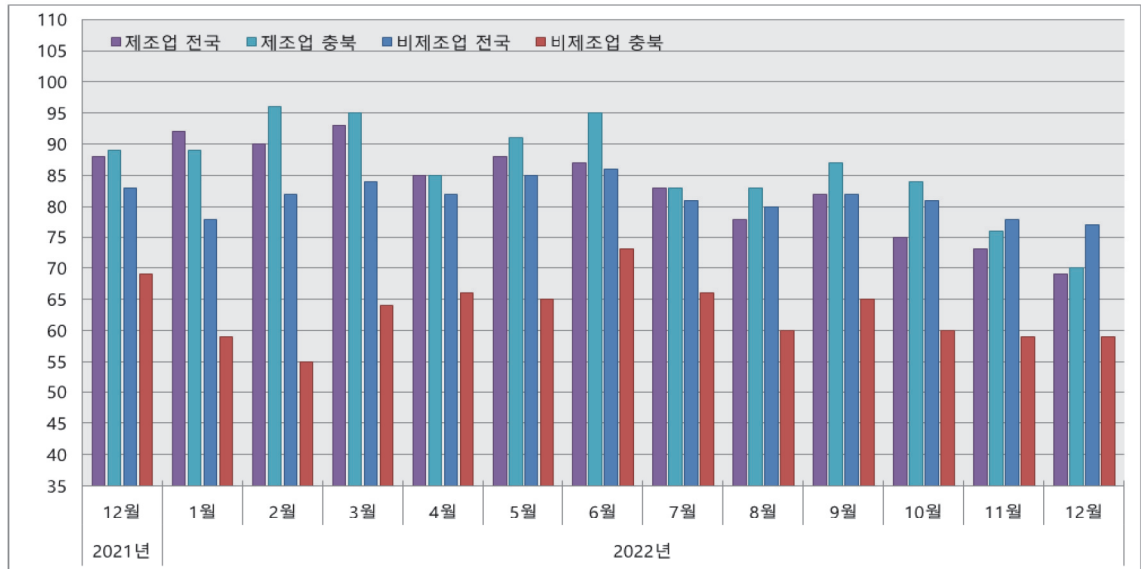
(기준치=100)

월 구 분		2021	2022											
		12	1	2	3	4	5	6	7	8	9	10	11	12
제조업	전국	88	92	90	93	85	88	87	83	78	82	75	73	69
	충북	89	89	96	95	85	91	95	83	83	87	84	76	70
비제조업	전국	83	78	82	84	82	85	86	81	80	82	81	78	77
	충북	69	59	55	64	66	65	73	66	60	65	60	59	59

자료 : (전국)한국은행, (충북)한국은행 충북본부

〈전국 및 충청지역 경기전망 BSI 추이〉

(기준치=100)



자료 : (전국)한국은행, (충북)한국은행 충북본부

## 2) 생산

산업활동 총괄 :  
전년동월대비  
출하·재고지수 상승

- 10월 광공업 생산지수는 전년동월대비 4.6% 하락, 전월대비 1.1% 상승
  - ⊙ 전년동월대비 화학제품(-46.9%), 전자부품·컴퓨터·영상음향통신(-8.1%), 식료품(-3.5%) 등 업종에서 하락한 반면, 전기장비(33.0%), 금속가공(11.7%), 의약품(5.5%) 등의 업종에서 상승
- 10월 광공업 출하지수는 전년동월대비 2.4% 상승, 전월대비 0.2% 하락
  - ⊙ 전년동월대비 화학제품(-48.1%), 섬유제품(-17.7%), 식료품(-4.0%) 등의 업종에서 하락한 반면, 전기장비(48.5%), 의료정밀과학(25.6%), 의약품(5.8%) 등의 업종에서 상승
- 10월 광공업 재고지수는 전년동월대비 2.7% 상승, 전월대비 3.1% 하락
  - ⊙ 전년동월대비 화학제품(-48.1%), 섬유제품(17.7%), 식료품(-4.0%) 등의 업종에서 하락한 반면, 전기장비(48.5%), 의료정밀과학(25.6%), 의약품(5.8%) 등의 업종에서 상승

〈산업활동지수 현황〉

(2015=100, 전년동월대비, 단위=%)

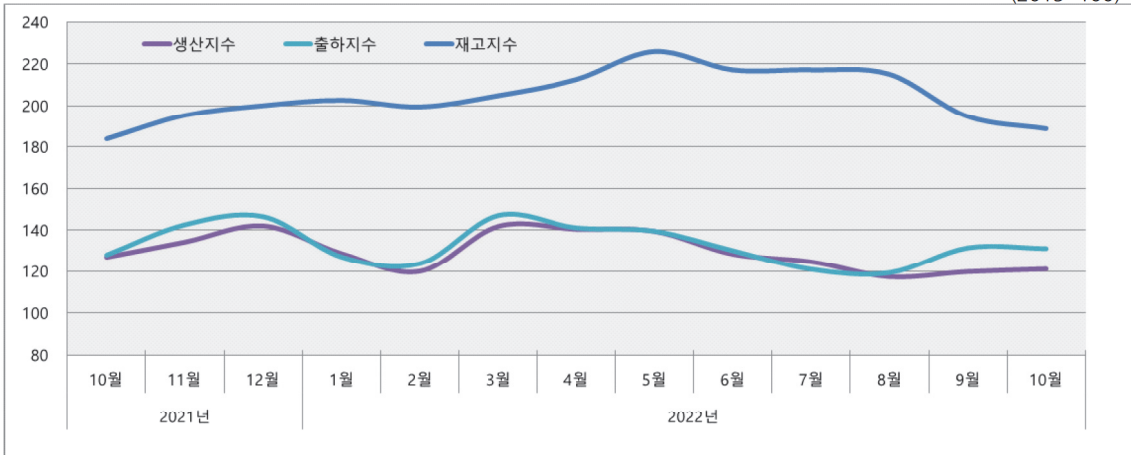
구분	월	2021			2022									
		10	11	12	1	2	3	4	5	6	7	8	9	10
생산	지수	127.1	134.4	142.2	128.8	120.1	142.0	140.6	139.6	128.6	124.8	117.5	119.9	121.2
	증감률	11.8	7.3	12.5	8.6	9.0	13.0	14.2	14.1	-1.2	-3.3	-1.1	-0.7	-4.6
출하	지수	128.0	142.6	146.5	127.0	123.7	147.1	141.1	139.5	130.1	120.9	119.2	131.4	131.1
	증감률	5.6	9.9	8.0	5.0	9.8	13.2	15.2	9.7	-4.5	-7.8	-3.6	3.1	2.4
재고	지수	183.7	195.2	200.0	202.6	199.4	204.8	212.5	226.0	217.2	217.2	215.1	194.6	188.6
	증감률	2.1	11.4	17.6	23.5	21.6	16.8	16.8	21.4	10.8	12.1	13.6	5.4	2.7

주 : 증감률은 전년동월대비 증감률

자료 : 국가통계포털(KOSIS)

〈산업활동지수 추이〉

(2015=100)



자료 : 국가통계포털(KOSIS)



- 10월 전국 제조업 생산지수는 114.2로 전년동월대비 1.1% 하락, 전월대비 1.4% 상승
- 10월 충북 제조업 생산지수는 121.2로 전년동월대비 4.7% 하락, 전월대비 1.0% 상승
  - 주요 산업별로 보면 화학제품(-46.9%), 전기전자(-8.1%), 식료품(-3.5%) 등은 감소한 반면, 비금속제품(1.2%) 등은 상승
  - (지역별로) 전년동월대비 부산광역시(16.1%), 제주도(12.6%), 울산광역시(10.2%) 등에서 증가한 반면, 서울특별시(25.0%), 전라남도(-24.5%), 충청북도(16.6%) 등에서 감소
  - 생산지수 전년동월비는 전국 증감률이 6.3%p 감소한 -1.1%인데 반해, 충북은 16.6%p 감소한 -4.7%로 전국 평균을 하회(전국 14위)

〈제조업 생산지수 증감률 현황〉

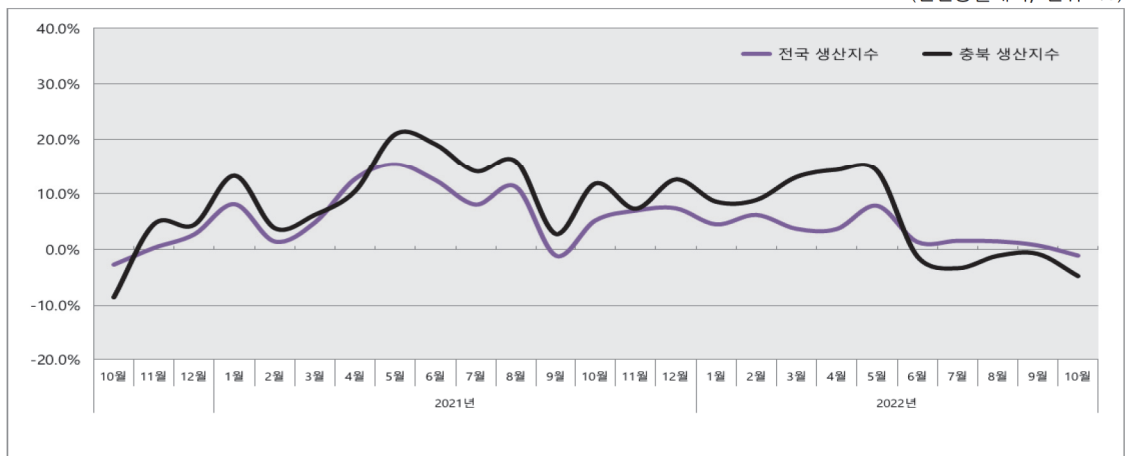
(2015=100, 전년동월대비, 단위=%)

구 분	2021	2022				
	10	6	7	8	9	10
전국	115.5	119.7	118.5	112.2	112.6	114.2
전년동월비	5.2	1.4	1.5	1.4	0.7	-1.1
충북	127.2	128.8	125.0	117.7	120.0	121.2
전년동월비	11.9	-1.2	-3.3	-1.1	-0.7	-4.7
식료품	144.2	140.9	141.9	148.7	136.3	139.1
전년동월비	6.2	1.4	-1.0	7.0	-3.7	-3.5
화학제품	166.6	87.3	91.1	82.0	92.0	88.4
전년동월비	-2.0	-61.9	-56.9	-51.5	-31.1	-46.9
비금속제품	92.2	88.3	92.3	85.2	86.5	93.3
전년동월비	3.6	-9.6	-1.6	-2.2	9.1	1.2
전기전자	147.1	154.7	139.6	127.3	125.5	135.2
전년동월비	38.8	22.8	7.2	-2.8	-17.1	-8.1

주 : 전년동월비는 전년동월대비 증감률이며, 최근 2개월 자료는 잠정치  
자료 : 국가통계포털(KOSIS)

〈제조업 생산지수 전년동월비 추이〉

(전년동월대비, 단위=%)



자료 : 국가통계포털(KOSIS)

생산자제품  
출하지수  
(제조업)

- 10월 전국 생산자제품 출하지수는 106.7으로 전년동월대비 1.8%, 전월대비 1.5% 각각 상승
- 10월 충북 생산자제품 출하지수는 131.2으로 전년동월대비 2.4% 상승, 전월대비 0.4% 하락
  - 주요산업별로 보면 화학제품(-48.1%), 식료품(-4.0%), 전기전자(-0.5%) 등은 하락한 반면, 비금속제품(4.9%) 등은 상승
  - (지역별로) 전년동월대비 부산광역시(26.9%), 경기도(16.8%), 대구광역시(13.4%) 등은 상승한 반면, 전라남도(-22.4%), 서울특별시(-17.4%), 대전광역시(10.0%) 등은 하락
  - 출하지수 전년동월비는 전국 증감률이 1.0%p 증가한 1.8%인데 반해, 충북은 3.2%p 감소한 2.4%로 전국 평균을 상회(전국 7위)

〈생산자제품 출하지수 증감률 현황〉

(2015=100, 전년동월대비, 단위=%)

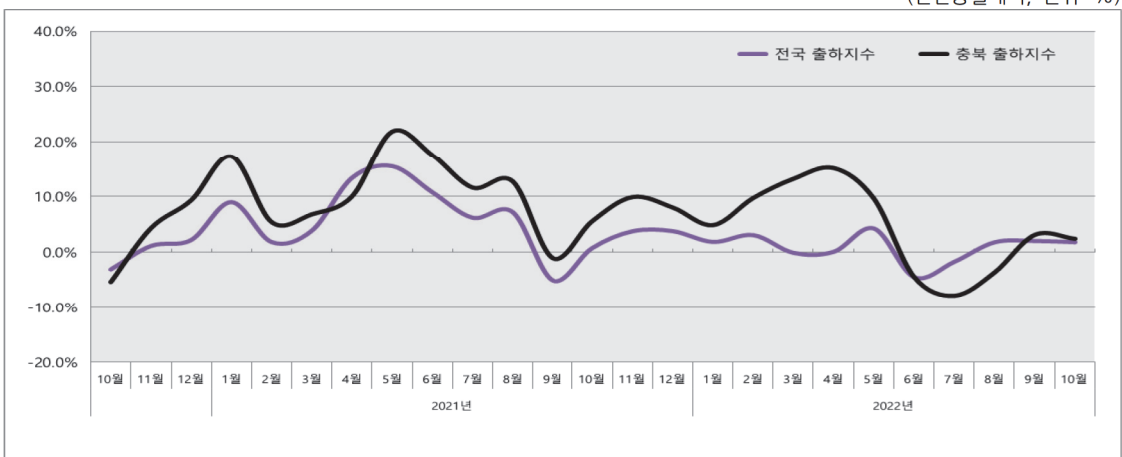
월 구 분	2021	2022				
	10	6	7	8	9	10
전국	104.8	105.1	104.4	101.7	105.1	106.7
전년동월비	0.8	-4.5	-1.7	1.8	2.0	1.8
충북	128.1	130.3	121	119.3	131.7	131.2
전년동월비	5.6	-4.5	-7.8	-3.6	3.1	2.4
식료품	151.6	146.8	147.8	158.1	154.7	145.6
전년동월비	10.2	-0.2	-3.9	6.1	11.2	-4.0
화학제품	158.1	85.8	86.8	80	85	82
전년동월비	9.9	-60.6	-54.2	-45.5	-35.5	-48.1
비금속제품	87.1	79.3	89.3	81.4	79.7	91.4
전년동월비	-3.9	-12.0	2.2	2.3	6.7	4.9
전기전자	143.9	164.6	109.4	121.9	157.7	143.2
전년동월비	21.8	5.3	-20.9	-21.0	-14.0	-0.5

주 : 전년동월비는 전년동월대비 증감률이며, 최근 2개월 자료는 잠정치

자료 : 국가통계포털(KOSIS)

〈생산자제품 출하지수 전년동월비 추이〉

(전년동월대비, 단위=%)



자료 : 국가통계포털(KOSIS)

생산자제품  
재고지수  
(제조업)

- 10월 전국 생산자제품 재고지수는 125.9로 전년동월대비 4.55%, 전월대비 0.1% 각각 상승
- 10월 충북 생산자제품 재고지수는 188.6로 전년동월대비 2.7% 상승, 전월대비 3.1% 하락
  - 주요산업별로 보면 화학제품(-43.5%), 식료품(-9.3%), 비금속제품(-0.5%) 등은 하락하였으나, 전기전자(18.8%) 등은 상승
  - (지역별로) 전년동월대비 전라북도(40.9%), 인천광역시(16.2%), 부산광역시(6.3%) 등에서 증가한 반면, 제주노(-32.0%), 울산광역시(-25.0%), 광주광역시(-15.0%) 등에서 감소
  - 재고지수 전년동월비는 전국 증감률이 3.8%p 감소한 4.5%인 가운데 충북은 0.6%p 상승한 2.7%로 전국 평균을 하회하는 수준(전국 13위)

〈생산자제품 재고지수 증감률 현황〉

(2015=100, 전년동월대비, 단위=%)

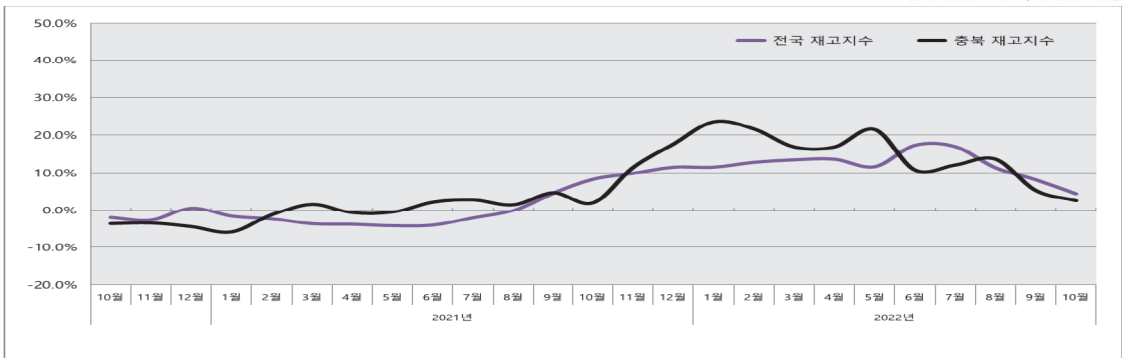
구 분	월	2021	2022				
		10	6	7	8	9	10
전국		120.5	127.2	132.9	131.5	125.8	125.9
	전년동월비	8.3	17.2	16.9	11.3	8.2	4.5
충북		183.7	217.2	217.2	215.1	194.6	188.6
	전년동월비	2.1	10.8	12.1	13.6	5.4	2.7
	식료품	383.5	538.4	545.4	541.2	392.2	347.7
	전년동월비	-9.0	2.5	12.6	32.8	-2.5	-9.3
	화학제품	154.1	94.7	92	89	87.2	87.1
	전년동월비	12.6	-40.4	-42.8	-46.5	-44.1	-43.5
	비금속제품	119.9	122.8	121.5	114.9	123.3	119.3
	전년동월비	3.1	9.2	5.5	-7.5	4.1	-0.5
	전기전자	134.8	167.0	170.4	173.2	154.6	160.2
	전년동월비	-1.0	65.5	50.5	48.3	32.8	18.8

주 : 전년동월비는 전년동월대비 증감률이며, 최근 2개월 자료는 잠정치

자료 : 국가통계포털(KOSIS)

〈생산자제품 재고지수 전년동월비 추이〉

(전년동월대비, 단위=%)



자료 : 국가통계포털(KOSIS)

## 재고율

- 10월 전국 생산자제품 재고율은 119.7로 전년동월대비 6.0% 증가, 전월대비 7.4% 감소
- 10월 충북 생산자제품 재고율은 147.8로 전년동월대비 2.2% 증가, 전월대비 3.8% 감소
- 전년동월대비 재고율은 전국 증감률이 4.2%p 감소한 가운데 충북은 3.8%p 감소

### 〈생산자제품 재고율 증감률 현황〉

(2015=100, 전년동월대비, 단위=%)

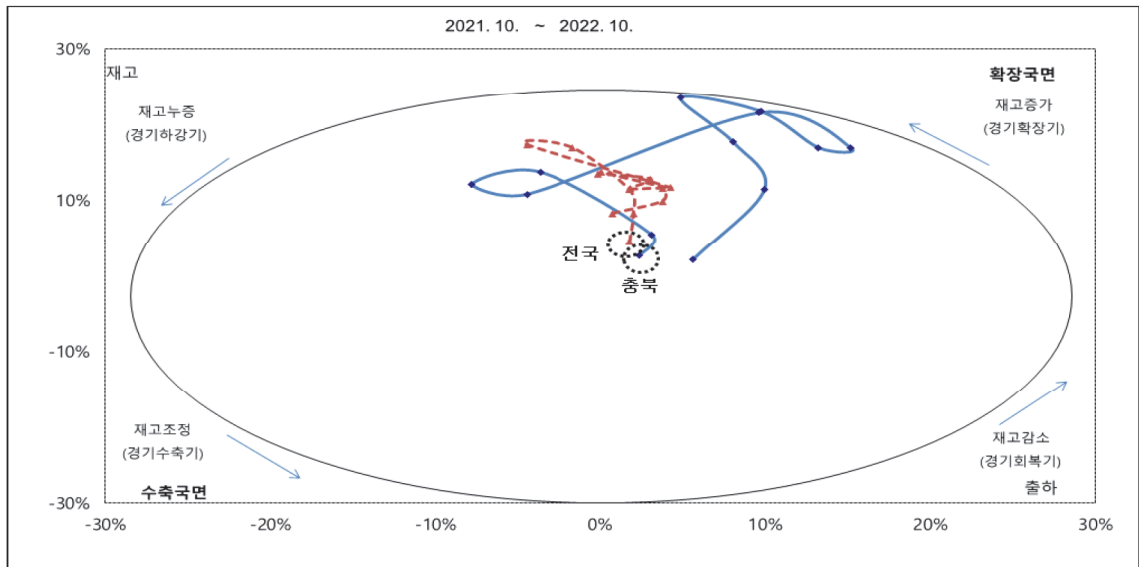
월 구 분	2021	2022				
	10	6	7	8	9	10
전국	112.9	113.0	121.0	127.3	129.3	119.7
전년동월비	10.2	7.0	22.7	18.9	9.4	6.0
충북	144.6	161.9	166.7	179.5	180.3	147.8
전년동월비	5.9	10.7	15.9	21.6	17.9	2.2

주 : 전년동월비는 전년동월대비 증감률이며, 최근 2개월 자료는 잠정치

자료 : 국가통계포털(KOSIS)

- 10월 충북 제조업 재고순환은 전월대비 출하지수, 재고지수 모두 감소하며 재고가 감소하는 모습

### 〈제조업 재고순환지표 추이〉



주 : 재고순환지표는 X축에 출하 전년동월대비, Y축에는 재고 전년동월대비를 표시하여 출하와 재고의 상호작용을 나타내고, 이를 경기 국면 변환을 판단하는 지표로 활용 가능

자료 : 국가통계포털(KOSIS)

### 3) 소비

대형소매점  
판매액지수 :  
전년동월대비  
대폭 하락

10월 충북 대형소매점 판매액지수(2015=100)는 88.5로 전년동월대비 10.2%, 전월대비 2.6% 각각 하락

○ 대형마트 판매액지수는 76.2로 전년동월대비 10.1%, 전월대비 13.5% 각각 하락

〈대형소매점 판매액지수 현황〉

(2020=100, 불변지수, 전년(월)비, 단위=%)

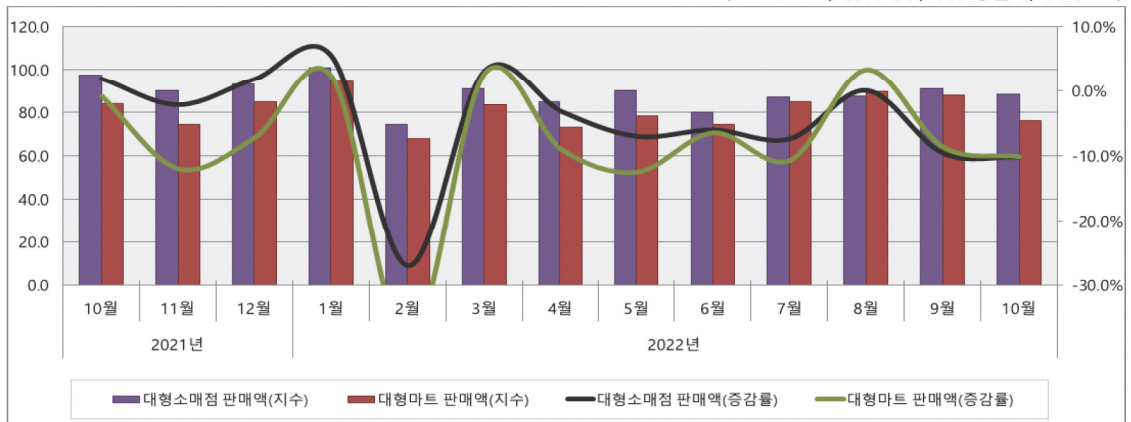
월 구 분		2021		2022		
		3/4	10	3/p	9p	10p
대 형 소매점	판매액지수	93.4	97.5	88.4	90.9	88.5
	전 월 비	4.2	-2.1	4.0	4.0	-2.6
	전년동월비	0.3	1.9	-5.4	-9.6	-10.2
대형 마트	판매액지수	92.3	83.9	87.7	88.1	76.2
	전 월 비	12.0	-12.3	16.5	-2.0	-13.5
	전년동월비	-4.7	-0.8	-5.0	-8.6	-10.1

주 : 충북 지역 백화점 판매액은 미공표됨

자료 : 국가통계포털(KOSIS)

〈대형소매점 판매액지수 추이〉

(2020=100, 불변지수, 전년동월비, 단위=%)



자료 : 국가통계포털(KOSIS)

소비자심리지수  
(CCSI) :  
전월대비 하락

- 11월 충북 소비자심리지수는 87.1로 전월(89.8)대비 2.7p 하락
  - 현재생활형편CSI는 79로 전월(83)대비 4p 하락
  - 현재경기판단CSI는 47로 전월(50)대비 3p 하락
  - 향후경기전망CSI는 54로 전월(58)대비 4p 하락

〈소비자심리지수 현황〉

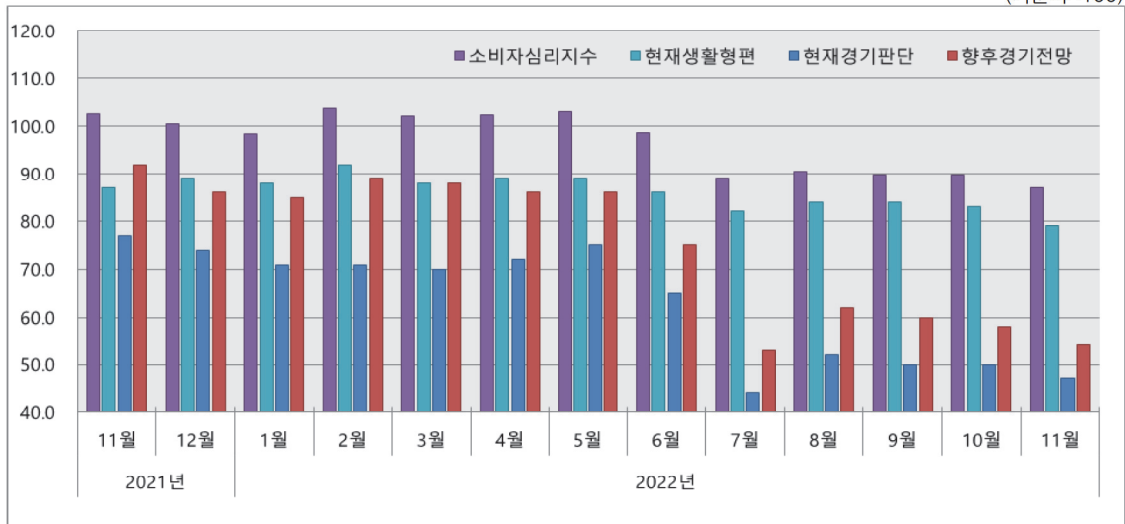
(기준치=100)

구 분	2021		2022										
	11	12	1	2	3	4	5	6	7	8	9	10	11
소비자심리지수	102.6	100.6	98.4	103.8	102.2	102.4	103.1	98.6	89.1	90.6	89.9	89.8	87.1
현재생활형편	87	89	88	92	88	89	89	86	82	84	84	83	79
현재경기판단	77	74	71	71	70	72	75	65	44	52	50	50	47
향후경기전망	92	86	85	89	88	86	86	75	53	62	60	58	54

자료 : 한국은행 충북본부

〈소비자심리지수 추이〉

(기준치=100)



자료 : 한국은행 충북본부

전력소비 :  
전년동월대비  
증가

- 9월 충북 전력판매량은 2,391,269천kWh로 전년동월대비 3.5% 증가, 전월대비 7.2% 감소
- 제조업용은 전년동월대비 2.6% 증가, 전월대비 -5.3% 감소
- 주택용은 전년동월대비 6.2% 증가, 전월대비 16.3% 감소

〈충북 월중 용도별 전력소비 현황〉

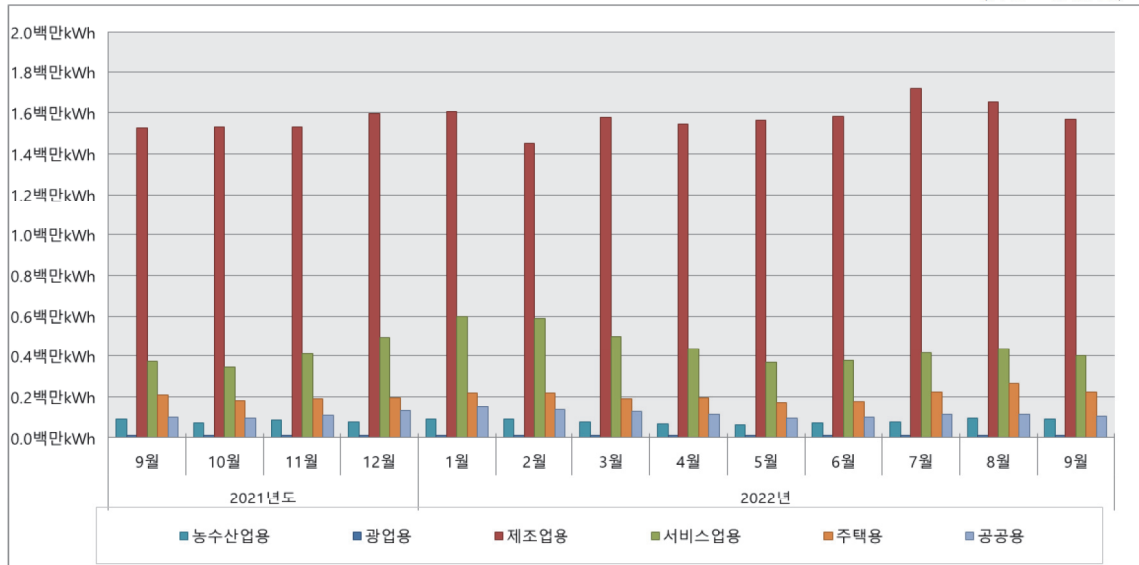
(단위=천kWh, %)

월 용도별	2021		2022			증 감 륜(%)		
	9월	누계(9월)	전월	9월	누계	전년동월비	전월비	누계비
계	2,311,191	11,822,625	2,576,789	2,391,269	22,125,585	3.5	-7.2	87.1
농수산업용	93,225	303,340	96,766	89,825	725,709	-3.6	-7.2	139.2
광업용	10,136	41,411	9,562	9,893	92,139	-2.4	3.5	122.5
제조업용	1,527,436	5,966,404	1,654,076	1,566,496	14,264,091	2.6	-5.3	139.1
서비스업용	370,663	1,982,216	439,583	399,139	4,118,832	7.7	-9.2	107.8
주택용	207,772	796,324	263,570	220,685	1,869,274	6.2	-16.3	134.7
공공용	101,958	500,071	113,232	105,231	1,055,541	3.2	-7.1	111.1

자료 : 한국전력공사 충북지역본부

〈충북 월중 용도별 전력소비 추이〉

(단위=백만kWh)



자료 : 한국전력공사 충북지역본부

개인신용카드  
사용액 :  
전년동월대비  
증가

- 9월 충북의 개인 신용카드 사용액은 8,408억원으로 전년동월대비 17.1% 증가, 전월대비 2.0% 감소
- 전년동월대비 여행/교통, 숙박/음식, 연료 등이 증가
- 전월대비 교육, 가구/가전, 전자상거래/통신판매 등이 감소

〈개인신용카드 사용액 현황〉

(단위=억원, %)

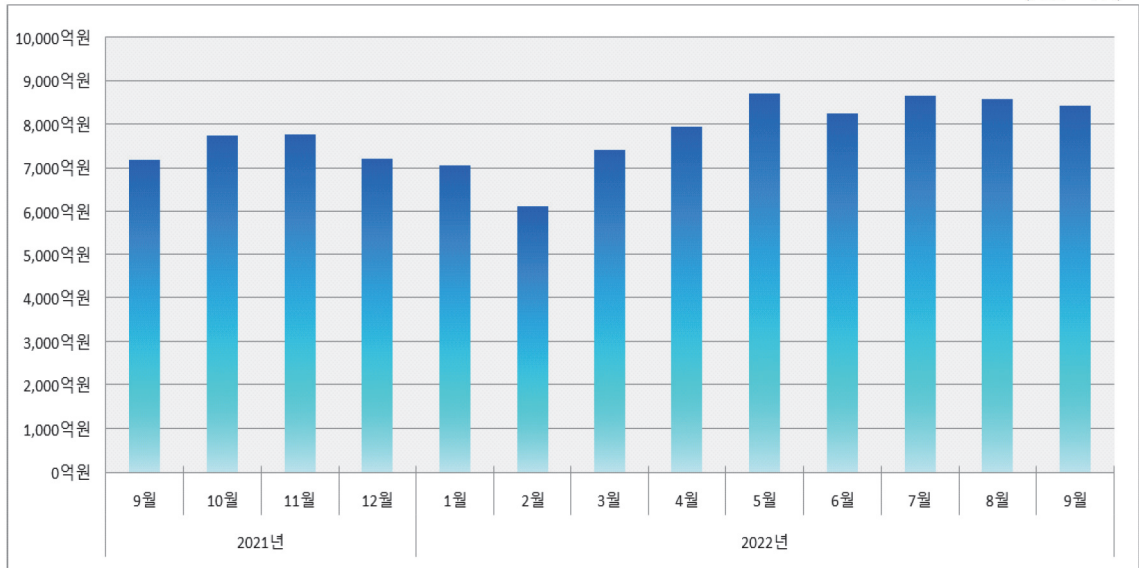
구 분	월	2021				2022											
	9	10	11	12	1	2	3	4	5	6	7	8	9	증감률			
														전년	전월		
총액	7177	7747	7751	7210	7066	6119	7411	7928	8703	8232	8655	8575	8408	17.1	-2.0		
종합소매	1566	1459	1483	1407	1546	1243	1447	1456	1638	1533	1589	1697	1701	8.6	0.3		
전자상거래/ 통신판매	5	6	6	6	7	6	7	7	7	6	6	7	6	18.9	-12.6		
식료품	350	259	267	254	342	206	228	245	279	243	264	279	359	2.5	28.7		
의류/잡화	237	274	259	248	221	169	220	255	290	243	243	208	244	3.3	17.7		
연료	1293	1461	1564	1525	1457	1333	1606	1701	1788	1747	1861	1681	1634	26.4	-2.8		
가구/가전	223	257	253	216	224	227	216	223	242	240	267	232	198	-11.1	-14.8		
의료/보건	660	756	737	749	768	691	792	757	754	742	811	805	779	18.1	-3.3		
자동차	278	333	332	333	280	222	289	309	308	317	332	310	315	13.4	1.6		
여행/교통	5	5	5	4	3	3	4	4	6	5	6	7	7	44.1	-8.0		
오락/문화	575	678	600	389	280	290	523	634	737	665	621	567	655	13.9	15.6		
교육	190	189	185	187	193	243	194	179	185	190	233	320	233	23.0	-27.1		
숙박/음식	1178	1365	1371	1211	1110	935	1147	1367	1664	1535	1645	1710	1535	30.3	-10.2		
공과금/개인 및 전문서비스	207	247	242	231	235	197	260	263	271	250	257	247	246	18.8	-0.6		
금융/보험	2	2	2	3	2	2	3	3	2	3	3	3	3	25.0	-8.6		
기타	410	456	445	446	397	352	476	523	531	515	518	502	492	20.2	-1.9		

자료 : 한국은행 경제통계시스템(ECOS)



### 〈개인신용카드 사용 총액 추이〉

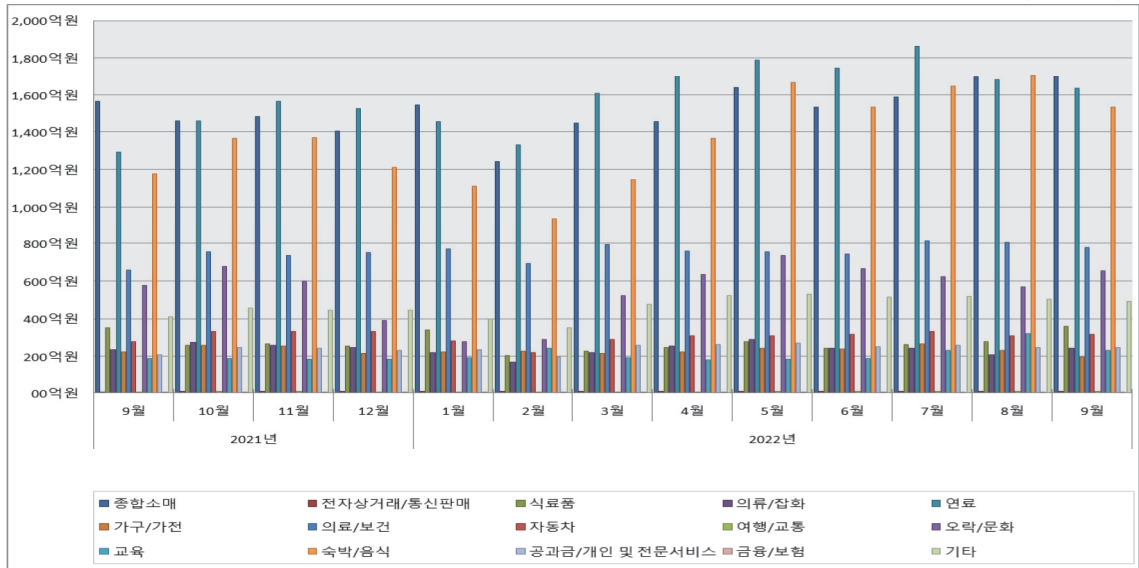
(단위=억원)



자료 : 한국은행 경제통계시스템(ECOS)

### 〈개인신용카드 소비유형별 사용액 추이〉

(단위=억원)



자료 : 한국은행 경제통계시스템(ECOS)

#### 4) 투자

건설투자:  
전년동월·전월대비  
대폭 감소

- 10월 중 충북 건축허가면적은 747천㎡로 전년동월대비 3.2%, 전월대비 8.2% 각각 증가
- 10월 중 충북 건축착공면적은 383천㎡로 전년동월대비 8.5% 하락, 전월대비 12.0% 증가

〈건축허가 및 착공면적 현황〉

(전년동월대비, 단위=천㎡, %)

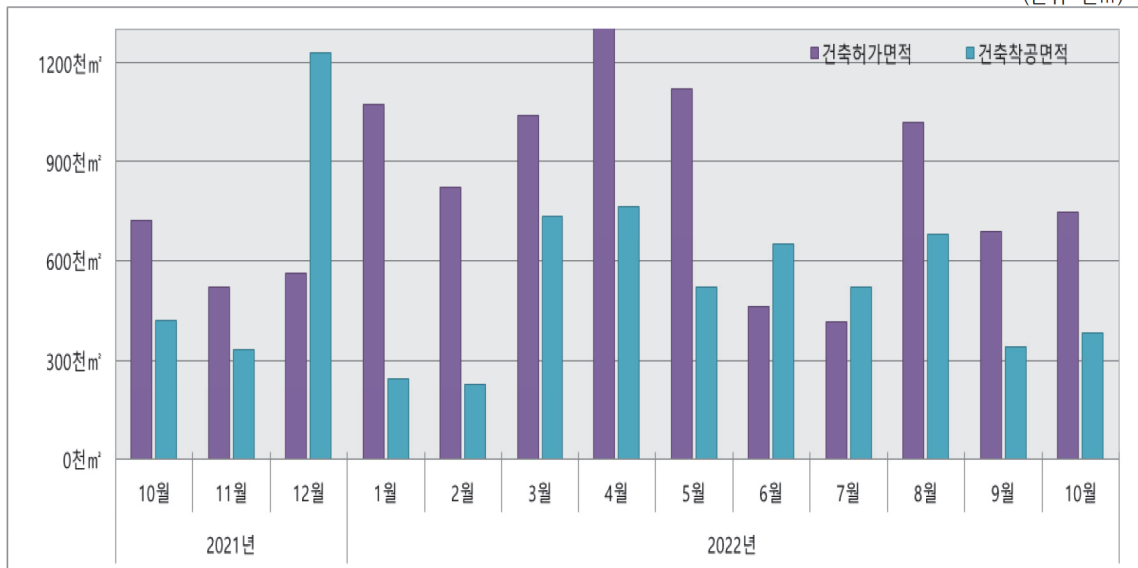
구 분	2021			2022									
	10	11	12	1	2	3	4	5	6	7	8	9	10
건축허가면적	723	520	562	1,072	823	1,040	1,524	1,121	459	416	1,018	690	747
증감률	-2.4	-8.7	-12.1	59.0	108.4	154.7	205.6	183.6	-39.4	-6.3	144.6	-30.5	3.2
건축착공면적	418	334	1,229	246	227	734	763	520	647	520	683	341	383
증감률	20.4	-6.4	62.2	-46.7	-25.4	26.7	15.5	6.4	-2.5	5.5	62.0	-52.0	-8.5

주 : 증감률은 전년동월대비 증감률임

자료 : 충청북도

〈건축허가 및 착공면적 추이〉

(단위=천㎡)



자료 : 충청북도

미분양 주택 :  
전년동월대비 감소

10월 충북 미분양주택은 40세대로 전년동월대비 86세대, 전월대비 3세대 각각 감소

〈미분양주택 현황〉

(전월대비, 단위=세대수)

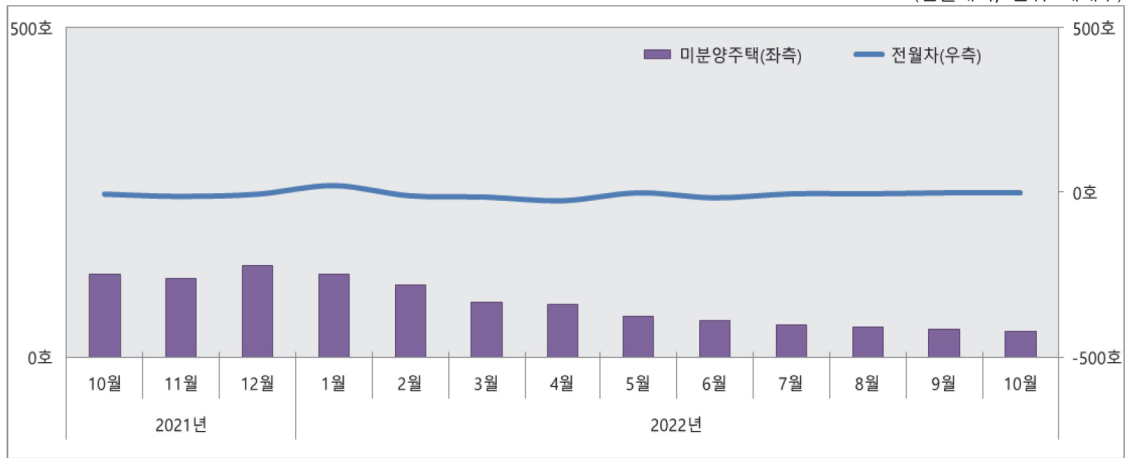
월 구 분	2021			2022									
	10	11	12	1	2	3	4	5	6	7	8	9	10
미분양주택	126	119	138	126	110	83	80	62	56	50	46	43	40
전월차	-7	-14	-7	19	-12	-16	-27	-3	-18	-6	-6	-3	-3

주 : 준공후 미분양주택 세대수임

자료 : 충청북도

〈미분양주택 추이〉

(전월대비, 단위=세대수)



자료 : 충청북도

주택매매거래 :  
전년동월대비  
거래건수, 면적 대폭  
감소

10월 충북 주택매매거래건수는 1,846건으로 전년동월대비 42.9% 감소, 전월대비 15.2% 증가

◎ 지역별로 전월대비 보은군(151.7%), 증평군(129.5%) 등이 증가

〈주택매매거래건수 현황〉

(전년동월대비, 단위=건, %)

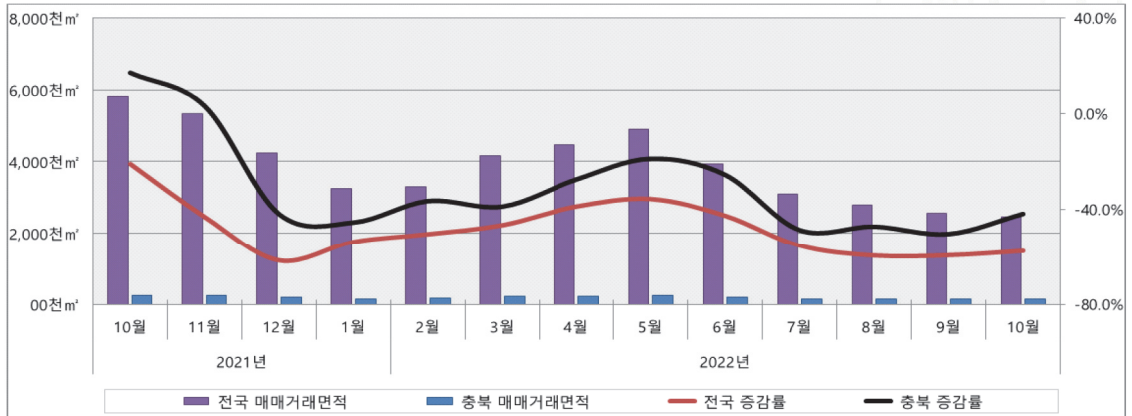
월 구 분	2021년			2022년									
	10	11	12	1	2	3	4	5	6	7	8	9	10
주택매매	전국	75,290	67,159	53,774	41,709	43,179	53,461	58,407	63,200	50,304	39,600	35,531	32,403
매매	충북	3,234	3,025	2,241	1,804	2,194	2,683	2,846	3,067	2,350	1,859	1,825	1,603
거래	전국증감률	-18.8	-42.5	-61.7	-54.0	-50.4	-47.6	-37.2	-35.2	-43.4	-55.5	-60.1	-60.3
건수	충북증감률	19.6	-4.2	-45.0	-46.7	-34.9	-39.6	-27.8	-15.5	-29.7	-50.4	-45.0	-54.3

주 : 증감률은 전년동월대비 증감률임

자료 : 한국부동산원

### 〈주택매매거래건수 추이〉

(전년동월대비, 단위=건, %)



자료 : 한국부동산원

■ 10월 충북 주택매매거래면적은 152천㎡로 전년동월대비 41.8% 감소, 전월대비 10.1% 증가

○ 지역별로 전월대비 보은군(150.0%), 증평군(75.0%) 등이 증가

### 〈주택매매거래면적 현황〉

(전년동월대비, 단위=천㎡, %)

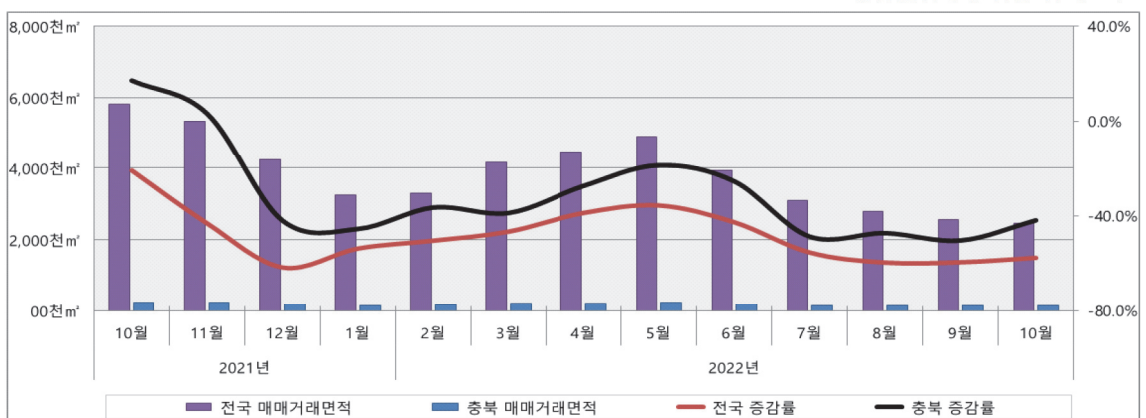
월 구 분		2021			2022									
		10	11	12	1	2	3	4	5	6	7	8	9	10
매매 거래 면적	전국	5,819	5,334	4,252	3,238	3,304	4,165	4,467	4,897	3,935	3,087	2,784	2,559	2,474
	충북	261	261	190	147	173	217	230	238	202	157	145	138	152
	전국증감률	-21.0	-43.1	-61.5	-53.6	-50.3	-46.5	-38.7	-35.6	-42.6	-55.2	-59.5	-59.3	-57.5
	충북증감률	17.0	3.2	-41.9	-45.4	-36.4	-38.7	-27.4	-18.8	-25.5	-48.5	-47.1	-50.2	-41.8

주 : 증감률은 전년동월대비 증감률임

자료 : 한국부동산원

### 〈주택매매거래면적 추이〉

(전년동월대비, 단위=천㎡, %)



자료 : 한국부동산원

[ 주택사업경기전망지수 ]

- 주택사업자의 주택사업계획 및 정책당국의 주택공급계획 수립에 필요한 기초자료를 제공하고 주택공급 환경에 대한 전망 예측의 용이성 제고를 위해 주택사업 경기를 종합적으로 반영할 수 있는 지표
- 주택사업경기전망지수 단계

구 분		지 수 구 간
하강 국면	4단계	25 미만
	3단계	25 ~ 50 미만
	2단계	50 ~ 75 미만
	1단계	75 ~ 85 미만
보합 국면	보합-하강	85 ~ 95 미만
	보합	95 ~ 105 미만
	보합-상승	105 ~ 115 미만
상승 국면	1단계	115 ~ 125 미만
	2단계	125 ~ 150 미만
	3단계	150 ~ 175 미만
	4단계	175 ~ 200 미만

■ 11월 충북지역 주택사업경기전망지수는 35.2로 전국(40.5)에 비해 5.3p 낮은 수준

○ 전국 주택사업경기전망지수는 40.5(하강국면)로 전월 대비 7.3p 감소

〈전국 및 충북지역 HBSI 전망 현황〉

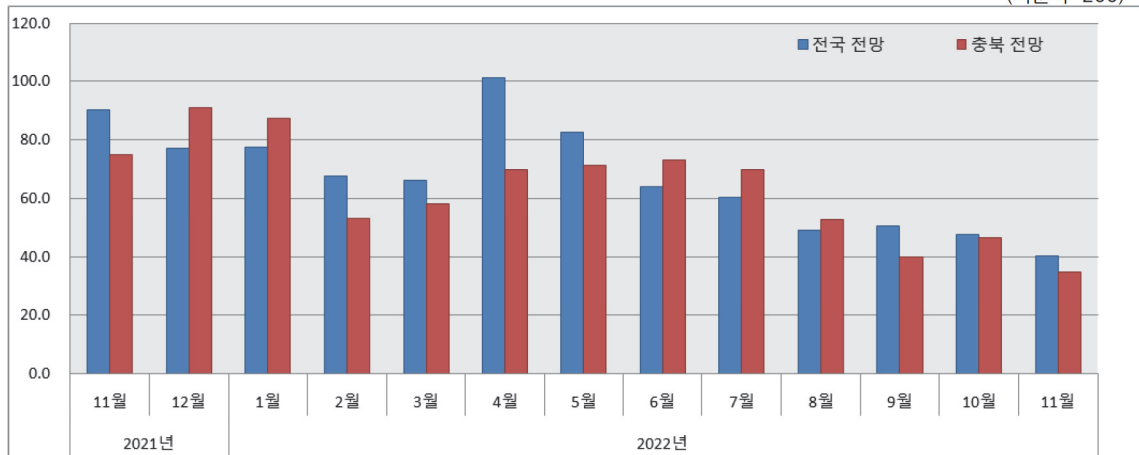
(기준치=200)

구 분	2021		2022										
	11	12	1	2	3	4	5	6	7	8	9	10	11
전국 전망	90.4	77.4	77.6	67.9	66.2	101.2	82.6	64.1	60.4	49.3	50.6	47.8	40.5
충북 전망	75.0	90.9	87.5	53.3	58.3	70.0	71.4	73.3	70.0	52.9	40.0	46.6	35.2

자료 : 한국주택산업연구원

〈전국 및 충북지역 경기전망 HBSI 추이〉

(기준치=200)



자료 : 한국주택산업연구원

## 5) 수출입

수출 :  
전년동월대비  
대폭 증가

- 10월 중 총북 수출은 22억 3천4백만불로 전년동월대비 0.1% 감소 (전국 5.7% 감소)
  - 품목별로는 전기전자제품(39.6%), 화공품(31.0%), 일반기계류(0.2%) 등 품목의 수출이 증가한 반면, 정밀기기(-40.6%), 정보통신기기(-57.0%), 반도체(-15.4%)의 수출은 감소
  - 성질별로는 식료·직접소비재(2.6%), 중화학공업품(1.7%) 등의 수출은 증가한 반면, 원료·연료(-59.9%), 경공업품(-12.7%) 등의 수출은 감소
  - 10월 중 총북 총 수출 국가는 미국, EU, 중국 등 국가로의 수출이 증가한 반면, 홍콩, 대만, 싱가포르, 일본, 호주 등 국가로의 수출은 감소
  - 10월 중 총북 수출액은 전국 17개 사·도 중 9위를 기록

〈성질별 수출액 현황〉

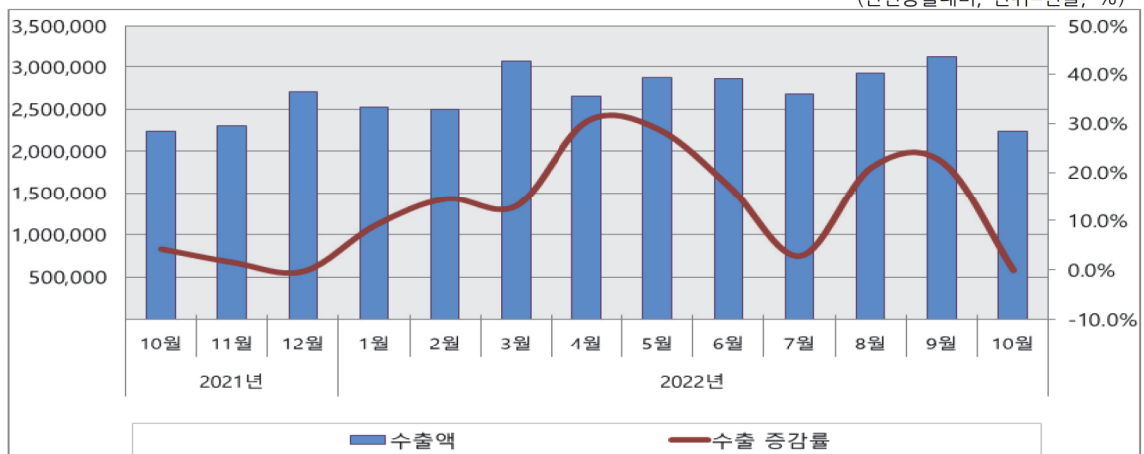
(전년동월대비, 단위=천불, %)

품 목	2022년 10월		2022년 1~10월 누계		전년동월대비 증감률(%)	
	금 액	구성비	금 액	구성비	당월	누계
1. 식료 및 직접소비재	41,676	1.9	421,919	1.5	2.6	11.9
2. 원료 및 연료	18,707	0.8	357,743	1.3	-59.9	5.2
3. 경공업품	70,972	3.2	803,098	2.9	-12.7	-3.1
4. 중화학 공업품	2,102,996	94.1	25,889,223	94.2	1.7	16.6
가. 화 공 품	690,960	30.9	8,281,348	30.1	31	26.6
나. 철강제품	87,413	3.9	1,050,673	3.8	-15.5	17.1
다. 기계류와 정밀기기	173,599	7.8	2,259,876	8.2	-29.1	-1.3
라. 전기·전자제품	1,060,855	47.5	13,427,747	48.9	-5.4	15.1
마. 수 송 장 비	49,730	2.2	560,432	2.0	13.5	16.4
바. 기 타	40,439	1.8	309,148	1.1	50.7	-7.9
총 계	2,234,351	100.0	27,471,983	100.0	-0.1	15.7

자료 : 한국무역협회

〈수출액 추이〉

(전년동월대비, 단위=천불, %)



자료 : 한국무역협회

수입 :  
전년동월대비  
감소

- 10월 중 총북 수입은 7억 69백만불로 전년동월대비 19.2% 감소 (전국은 9.9% 증가)
  - 품목별로는 전년동월대비 기계류(20.2%), 반도체(5.4%) 등의 품목의 수입이 증가한 반면, 유기 화합물(-13.2%), 기타수지(-10.6%), 직접소비재(-3.1%) 등의 수입은 감소
  - 성질별로는 전년동월대비 소비재(13.3%)의 수입이 증가한 반면, 원자재(-31.0%), 자본재(-0.7%)의 수입은 감소
  - 10월 중 총북 총 수입은 국가별로 중국, 중남미 등 국가에서는 증가한 반면, 미국, 일본, EU, 동남아 등으로부터는 감소
  - 10월 중 총북 수입액은 전국 17개 시도 중 10위를 기록

〈성질별 수입액 현황〉

(전년동월대비, 단위=천불, %)

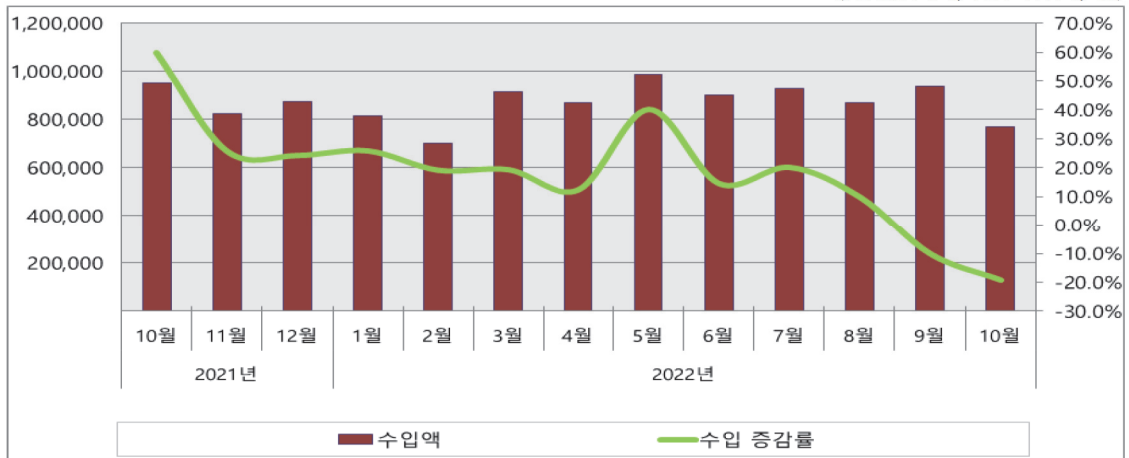
품 목	2022년 10월		2022년 1~10월 누계		전년동월대비 증감률(%)	
	금 액	구성비	금 액	구성비	당월	누계
1. 소 비 재	123,387	16.1	1,307,853	15.1	13.3	19.9
가. 곡 물	42,314	5.5	452,401	5.2	40.3	26.1
나. 직접 소비재	45,068	5.9	471,549	5.4	2.3	28.3
다. 내구 소비재	24,661	3.2	243,240	2.8	19.1	7.9
라. 비내구 소비재	11,344	1.5	140,662	1.6	-18.7	1.1
2. 원 자 재	438,004	57.0	5,113,127	58.9	-31.0	8.4
가. 연 료	10,392	1.4	57,148	0.7	-29.0	71.0
나. 광 물	32,955	4.3	362,254	4.2	-11.9	12.7
다. 경공업 원료	13,238	1.7	148,159	1.7	-25.0	-6.0
라. 유 지	1,720	0.2	11,679	0.1	106.1	40.8
마. 섬 유 류	11,847	1.5	139,988	1.6	-9.7	-1.0
바. 화 공 품	258,902	33.7	3,171,983	36.5	-39.5	9.4
사. 철 강 재	27,991	3.6	302,934	3.5	-11.5	3.5
아. 비철금속	30,020	3.9	403,216	4.6	-31.1	13.6
자. 기 타	50,938	6.6	515,766	5.9	6.1	1.5
3. 자 본 재	207,156	27.0	2,264,020	26.1	-0.7	12.4
가. 기계류와 정밀기기	59,284	7.7	718,448	8.3	-18.6	14.7
나. 전기·전자기기	141,044	18.4	1,453,645	16.7	10.9	13.3
다. 수 송 장 비	5,765	0.8	71,091	0.8	-22.6	-15.8
라. 기 타	1,063	0.1	20,835	0.2	-16.2	0.8
총 계	768,547	100.0	8,685,000	100.0	-19.2	11.0

자료 : 관세청



### 〈수입액 추이〉

(전년동월대비, 단위=천달러, %)



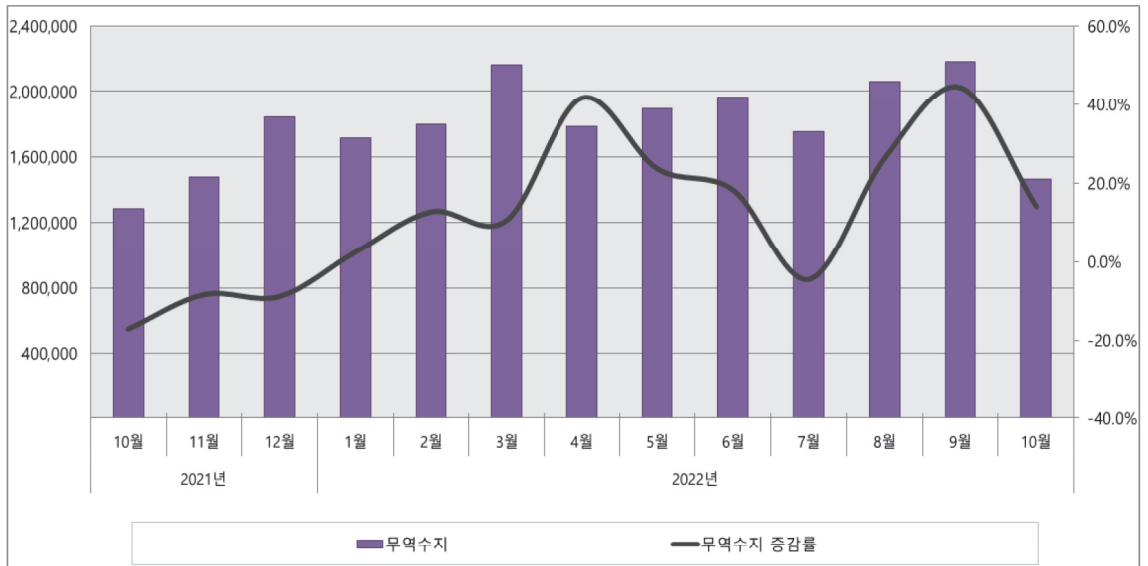
자료 : 관세청

### 무역수지

- 10월 충북 무역수지는 14억 6천5백만 불 흑자 (전국 66억 98백만불 적자)
- 10월 무역수지는 전년동월대비 14.2% 증가

### 〈무역수지 추이〉

(전년동월대비, 단위=천달러, %)



자료 : 관세청

## 6) 고용

### 경제활동인구

- 10월 중 충북의 15세이상인구(노동가능인구)는 1,430천명으로 전년동월대비 11천명(0.7%) 증가
- 10월 경제활동인구는 956천명으로 전년동월대비 18천명(1.9%) 증가
  - 성별로 보면 남자는 555천명으로 전년동월대비 19천명(3.6%) 증가, 여자는 402천명으로 1천명(-0.3%) 감소
- 10월 경제활동참가율은 66.9%로 전년동월대비 0.8%p 증가
  - 성별로 보면 남자는 76.9%로 2.1%p, 여자는 56.7%로 전년동월대비 0.5%p 하락
- 가사 또는 통학 등으로 노동시장에 참여하지 않은 비경제활동인구는 473천명으로 전년동월 대비 8천명(-1.6%) 감소
  - 성별로 보면 남자는 167천명으로 전년동월대비 13천명(-7.2%) 감소, 여자는 306천명으로 5천명(1.8%) 증가

〈전국 및 충북 경제활동인구 현황〉

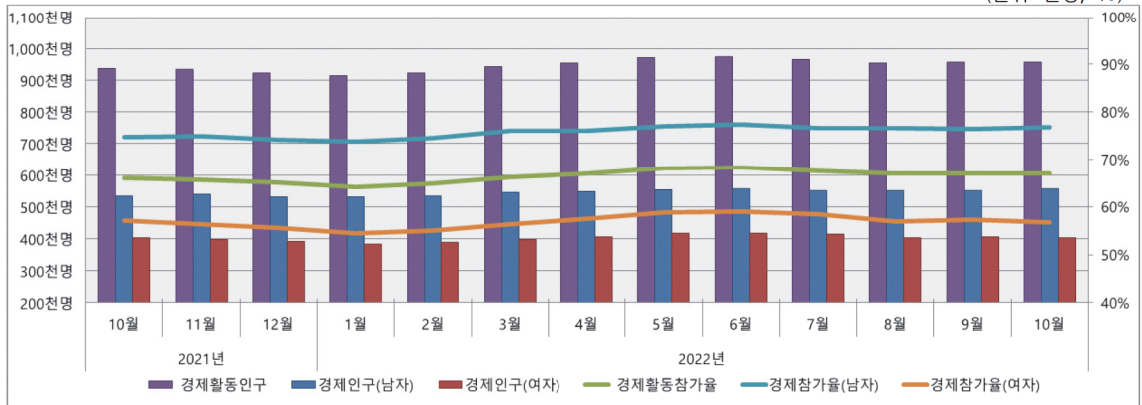
(단위=천명, %)

월		2021			2022									
구	분	10	11	12	1	2	3	4	5	6	7	8	9	10
경제 활동 인구	전국	28,528	28,528	28,278	28,096	28,356	28,627	28,942	29,374	29,366	29,311	29,025	29,093	29,110
	충북	938	934	924	914	923	943	953	971	974	964	955	956	956
	남자	535	538	531	530	535	546	547	554	556	551	552	551	555
	여자	403	396	392	384	388	397	407	416	417	413	403	406	402
경제 활동 참가율	전국	63.2	63.1	62.6	62.2	62.7	63.3	64.0	64.9	64.9	64.8	64.1	64.2	64.3
	충북	66.1	65.7	65.0	64.2	64.9	66.2	66.9	68.1	68.3	67.6	66.9	66.9	66.9
	남자	74.8	75.0	74.1	73.8	74.6	76.0	76.1	77.1	77.4	76.6	76.6	76.4	76.9
	여자	57.2	56.3	55.7	54.5	55.0	56.3	57.6	58.9	59.0	58.4	57.0	57.3	56.7

자료 : 국가통계포털(KOSIS)

〈전국 및 충북 경제활동인구 추이〉

(단위=천명, %)



자료 : 국가통계포털(KOSIS)

취업자 :  
전년동월대비  
증가

- 10월 중 충북 취업자는 942천명으로 전년동월대비 21천명(2.3%) 증가
  - 성별로 보면 남자는 534천명으로 전년동월대비 19천명(3.6%), 여자는 399천명으로 2천명(0.6%) 각각 상승
- 산업별로 보면 사회간접자본 및 기타서비스업은 649천명으로 43천명(7.0%) 증가한 반면, 광공업은 189천명으로 19천명(-9.3%), 농림어업은 115천명으로 전년동월대비 3천명(2.5%) 감소
  - 사회간접자본 및 기타서비스업 취업자 중 노소매·숙박음식업은 162천명으로 25천명(17.8%), 건설업은 69천명으로 3천명(5.0%), 사업·개인·공공서비스업은 335천명으로 13천명(4.1%), 전기·운수·통신·금융업은 82천명으로 2천명(2.2%) 전년동월대비 각각 상승
- 직업별로 보면 서비스·판매종사자는 202천명으로 18천명(9.7%), 기능·기계조작·조립·단순종사자는 376천명으로 7천명(2.0%), 사무종사자는 129천명으로 2천명(1.6%) 증가한 반면, 관리자·전문가는 137천명으로 2천명(-1.3%), 농림·어업숙련종사자는 99천명으로 5천명(-4%) 감소
- 종사상 지위별로 보면 비임금근로자는 272천명으로 14천명(5.3%), 임금근로자는 670천명으로 전년동월대비 7천명(1.1%) 증가
  - 비임금근로자 중 자영업자는 217명으로 전년동월대비 13천명(6.4%), 무급가족종사자는 55천명으로 전년동월대비 1천명(1.3%) 각각 증가
  - 임금근로자 중 임시근로자는 135천명으로 전년동월대비 16천명(-10.9%) 감소한 반면, 일용근로자는 48천명으로 8천명(19.8%), 상용근로자는 487천명으로 16천명(3.3%) 각각 증가

〈전국 및 충북 취업자 현황〉

(단위=천명)

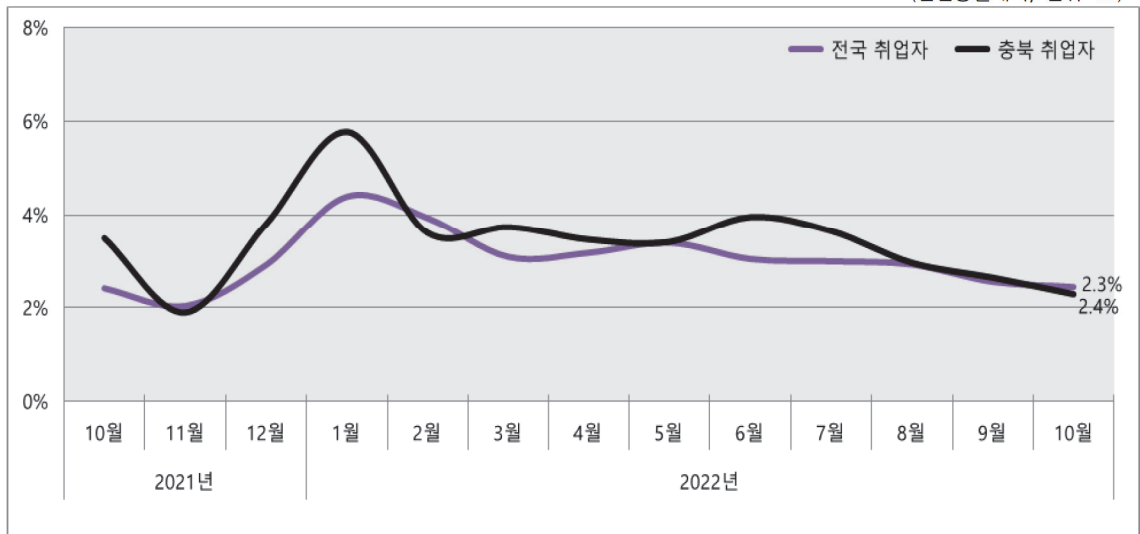
월 구 분		2021			2022									
		10	11	12	1	2	3	4	5	6	7	8	9	10
성별 취업자	전국	27,741	27,795	27,298	26,953	27,402	27,754	28,078	28,485	28,478	28,475	28,410	28,389	28,418
	충북	921	917	903	879	892	918	928	942	948	939	941	935	942
	남자	524	525	520	510	516	532	536	538	542	536	541	534	543
	여자	397	392	384	370	376	386	392	404	406	403	400	401	399
청년층 취업자	전국	3,927	3,920	3,917	3,963	3,978	3,996	4,018	4,104	4,064	4,077	4,035	3,967	3,948
	충북	131	129	130	132	130	139	135	138	137	139	137	128	133
고령층 취업자	전국	3,235	3,190	2,786	2,595	2,914	3,112	3,268	3,395	3,434	3,450	3,475	3,467	3,505
	충북	123	121	114	97	109	123	131	138	140	135	138	142	142

주 : 청년층 취업자는 15~29세, 고령층 취업자는 65세 이상 기준임.

자료 : 국가통계포털(KOSIS)

### 〈전국 및 충북 취업자 증감률 추이〉

(전년동월대비, 단위=%)

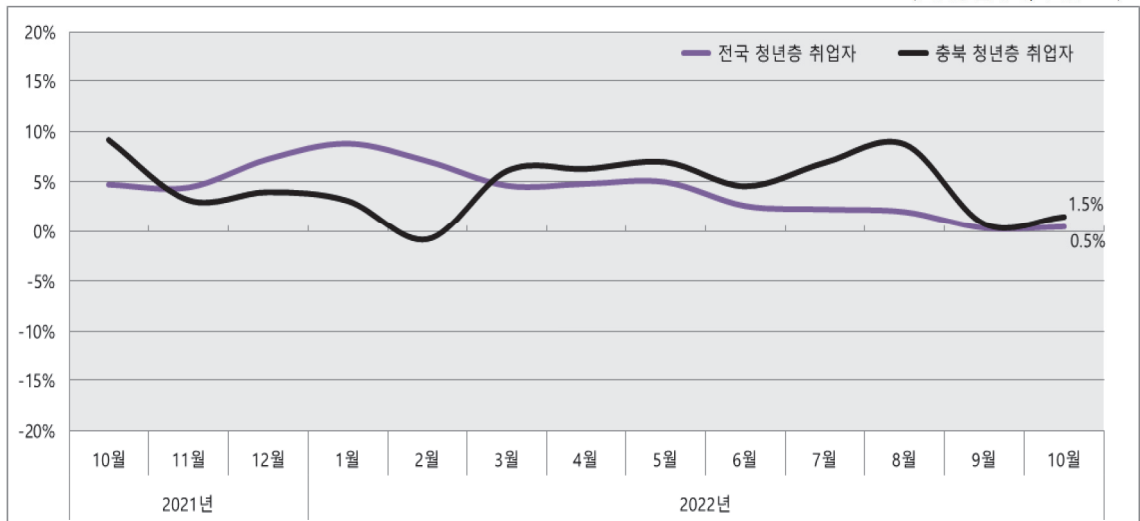


자료 : 국가통계포털(KOSIS)

- 10월 충북 취업자수 증감률은 전년동월대비 도소매·숙박음식업, 사업·개인·공공서비스업 등이 증가하며 상승세를 견인
- 1주간 평균 취업시간은 36.2시간으로 전년동월대비 2.0시간(-5.2%) 감소

### 〈전국 및 충북 청년층 취업자 증감률 추이〉

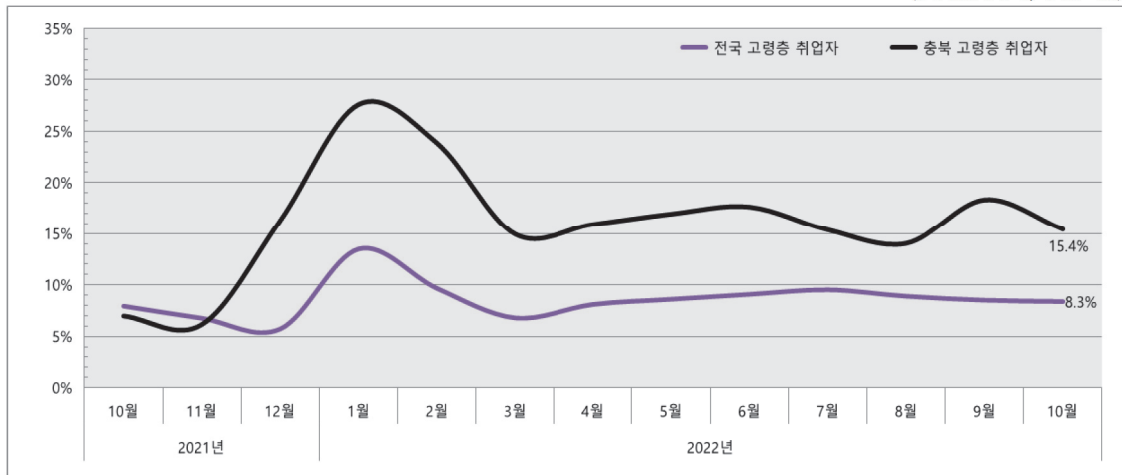
(전년동월대비, 단위=%)



자료 : 국가통계포털(KOSIS)

### 〈전국 및 충북 고령층 취업자 증감률 추이〉

(전년동월대비, 단위=%)



자료 : 국가통계포털(KOSIS)

### 〈산업별, 직업별, 종사상 지위별 취업자 현황〉

(전년(월)비, 단위=천명, %)

구 분		2021.10	2022.9	2022.10	전 월 대 비		전년동월대비	
					증 감	증감률	증 감	증감률
전 체		921	935	942	6.9	0.7	21	2.3
산업별 취업자	농림어업	107	110	105	-5.7	-5.2	-3	-2.5
	광공업	208	193	189	-4.7	-2.4	-19	-9.3
	· 제조업	207	193	188	-4.6	-2.4	-19	-9.1
	· 사회간접자본 및 기타서비스업	606	631	649	17.3	2.7	43	7.0
	· 건설업	66	68	69	1.5	2.2	3	5.0
	· 도소매음식숙박업	138	156	162	6.7	4.3	25	17.8
	· 사업개안공공서비스업	322	328	335	7.4	2.3	13	4.1
	· 전기운수창고금융업	80	80	82	1.8	2.2	2	2.2
직업별 취업자	전문기술행정관리직	139	138	137	-0.8	-0.6	-2	-1.3
	사무직	127	125	129	3.9	3.1	2	1.6
	서비스판매직	184	196	202	5.5	2.8	18	9.7
	농림어업직	103	103	99	-4.8	-4.6	-5	-4.4
	기능기계조작단순노무직	368	372	376	3.2	0.9	7	2.0
종사상 지위별 취업자	비임금근로자	258	272	272	0.2	0.1	14	5.3
	· 자영업주	204	217	217	-0.4	-0.2	13	6.4
	· 무급가족종사자	55	55	55	0.8	1.5	1	1.3
	임금근로자	663	663	670	6.7	1.0	7	1.1
	· 상용	472	483	487	4.1	0.8	16	3.3
	· 임시	151	139	135	-4.4	-3.2	-16	-10.9
	· 일용	40	41	48	6.9	16.8	8	19.8

자료 : 충청지방통계청

## 고용률

- 10월 전국 고용률은 62.7%로 전년동월대비 1.3%p 증가
  - 성별로 보면 남자는 72.1%로 전년동월대비 1.3%p, 여자는 53.7%로 1.3%p 각각 상승
- 10월 충북 고용률은 65.9%로 전년동월대비 1.0%p 증가
  - 성별로 보면 남자는 75.2%로 전년동월대비 2.0%p 상승, 여자는 56.4%로 동일
- 10월 충북 15세~64세 고용률(OECD 비교 기준)은 71.6%로 전년동월대비 2.0%p 증가
  - 충북의 변이계수는 2.2로 전국(1.8)보다 높게 나타났으며, 남자(1.8)보다는 여자(2.8)가 높아 여성 고용률에 대한 변동성이 큰 것으로 분석됨
  - 변이계수=표준편차/산술평균 × 100 (변이계수가 클수록 변동이 큼)

〈전국 및 충북 고용률 현황〉

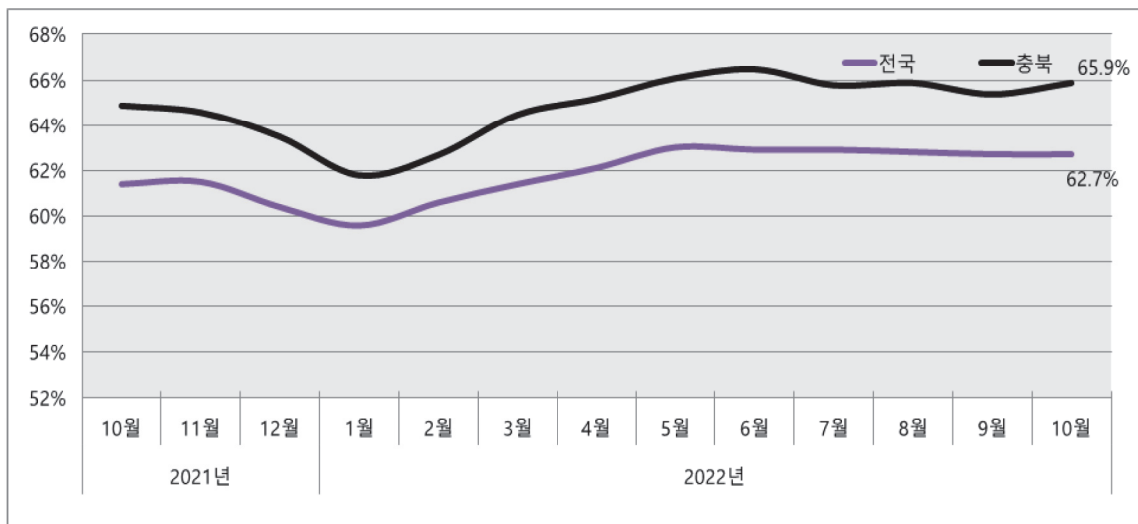
(단위=%)

구분	월	2021			2022									
		10	11	12	1	2	3	4	5	6	7	8	9	10
전국	계	61.4	61.5	60.4	59.6	60.6	61.4	62.1	63.0	62.9	62.9	62.8	62.7	62.7
	남자	70.8	71.1	70.3	69.6	70.2	71.0	71.6	72.4	72.4	72.2	72.2	72.0	72.1
	여자	52.4	52.3	50.7	49.9	51.3	52.0	52.9	53.8	53.8	53.9	53.6	53.7	53.7
충북	계	64.9	64.6	63.5	61.8	62.7	64.5	65.2	66.1	66.5	65.8	65.9	65.4	65.9
	남자	73.2	73.3	72.5	71.1	71.9	74.1	74.7	74.9	75.4	74.4	75.2	74.1	75.2
	여자	56.4	55.6	54.4	52.5	53.3	54.7	55.5	57.2	57.5	57.0	56.5	56.6	56.4

자료 : 국가통계포털(KOSIS)

〈전국 및 충북 고용률 추이〉

(단위=%)



자료 : 국가통계포털(KOSIS)

## 실업자

10월 전국 실업자는 692천명으로 전년동월대비 96천명(-12.2%) 감소

◎ 성별로 보면 남자는 395천명으로 전년동월대비 62천명(-13.6%), 여자는 298천명으로 33천명(1.3%) 각각 감소

10월 충북 실업자는 15천명으로 전년동월대비 3천명(-16.2%) 증가

◎ 성별로 보면 남자는 12천명으로 전년동월대비 1천명(5.3%) 증가, 여자는 3천명으로 3천명(-57.6%) 감소

2022년 3/4분기 충북 실업자수를 연령계층별로 보면 전년동기대비 15세~29세는 1천명(-11.1%) 감소한 8천명, 30세~59세는 3천명(42.9%) 증가한 10천명, 60세 이상은 전년 동기와 동일한 3천명으로 나타남.

〈전국 및 충북 실업자 현황〉

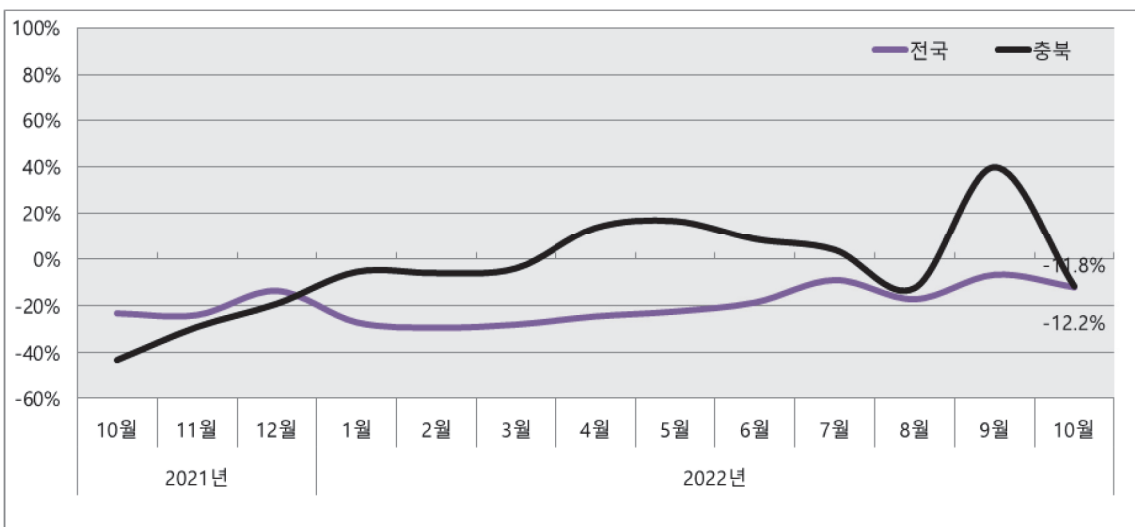
(단위=천명)

구분	월	2021			2022									
		10	11	12	1	2	3	4	5	6	7	8	9	10
전국	계	788	734	979	1,143	954	873	864	889	888	836	615	704	692
	남자	457	416	493	559	512	474	459	479	483	476	340	390	395
	여자	331	317	486	585	442	399	405	411	405	361	274	313	298
충북	계	17	17	21	34	31	24	25	28	25	26	14	21	15
	남자	11	12	12	20	19	14	11	16	14	15	10	16	12
	여자	6	4	9	14	12	11	15	12	11	10	4	5	3

자료 : 국가통계포털(KOSIS)

〈전국 및 충북 실업자 증감률 추이〉

(전년동월대비, 단위=%)



자료 : 국가통계포털(KOSIS)



## 실업률

- 10월 전국 실업률은 2.4%로 전년동월대비 0.4%p 감소
  - 성별로 보면 남자는 2.4%로 전년동월대비 0.4%p 감소, 여자는 2.4%로 0.3%p 감소
- 10월 충북 실업률은 1.5%로 전년동월대비 0.3%p 감소
  - 성별로 보면 남자는 2.2%로 전년동월대비 0.1%p 증가, 여자는 0.6%로 0.9%p 감소
- 2022년 3/4분기 충북 실업률을 연령계층별로 보면 15~29세는 5.7%로 전년동기대비 0.8%p 하락, 30~59세는 1.7%로 0.5%p 상승, 60세 이상은 1.1%로 0.1%p 하락

〈전국 및 충북 실업률 현황〉

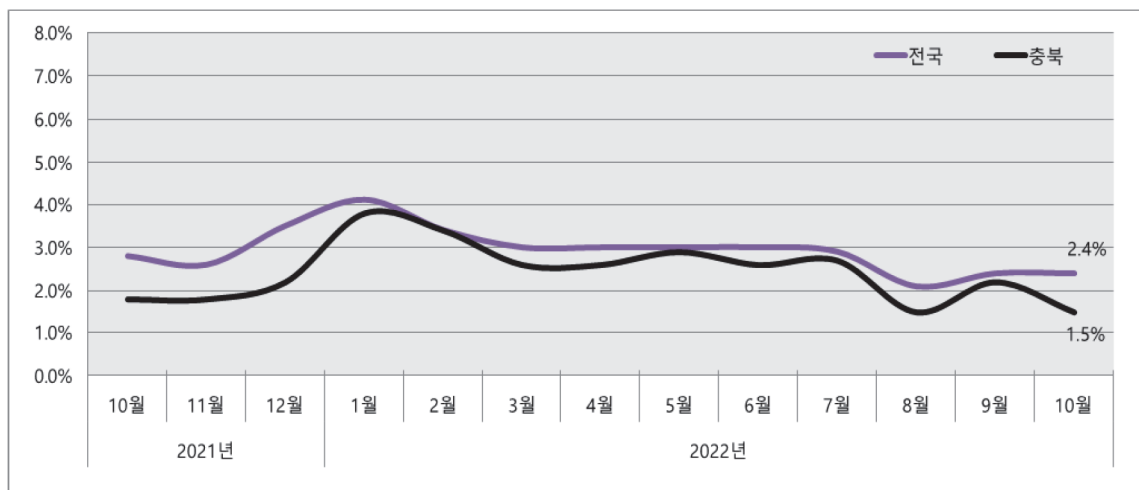
(단위=%)

구분	월	2021			2022									
		10	11	12	1	2	3	4	5	6	7	8	9	10
전국	계	2.8	2.6	3.5	4.1	3.4	3.0	3.0	3.0	3.0	2.9	2.1	2.4	2.4
	남자	2.8	2.6	3.1	3.5	3.2	2.9	2.8	2.9	2.9	2.9	2.1	2.4	2.4
	여자	2.7	2.6	4.0	4.9	3.6	3.2	3.2	3.2	3.2	2.8	2.2	2.5	2.4
충북	계	1.8	1.8	2.2	3.8	3.4	2.6	2.6	2.9	2.6	2.7	1.5	2.2	1.5
	남자	2.1	2.3	2.2	3.8	3.6	2.5	1.9	2.9	2.6	2.8	1.8	3.0	2.2
	여자	1.5	1.1	2.2	3.7	3.1	2.7	3.6	3.0	2.6	2.5	0.9	1.2	0.6

자료 : 국가통계포털(KOSIS)

〈전국 및 충북 실업률 추이〉

(단위=%)



자료 : 국가통계포털(KOSIS)



## 7) 물가

소비자 물가 :  
전년동월대비 증가

- 10월 충북지역의 소비자물가지수는 110.3(2020=100)로 전년동월대비 6.5%, 전월대비 0.1% 각각 상승
  - 농축수산물: 생강(-16.4%), 참외(-14.3%), 밤(-13.8%) 등이 하락한 반면, 무(135.7%), 당근(61.6%), 딸기(60.2%) 등이 상승하며 전년동월대비 7.5% 상승
  - 공업제품: 컴퓨터(-6.0%), 칫솔(-5.6%), 책상(-4.5%) 등이 하락한 반면, 능유(66.4%), 식용유(38.0%) 등이 상승하며 전년동월대비 7.1% 상승
  - 개인서비스: 유치원납입금(-16.7%), 취업학원비(-1.7%), 가전제품렌탈비(-1.3%) 등이 하락한 반면, 국내단체여행비(26.0%), 가사도우미료(20.2%) 등이 상승하며 전년동월대비 74.9% 증가

〈소비자물가지수 현황〉

(2020=100, 전년동월대비, 단위=%)

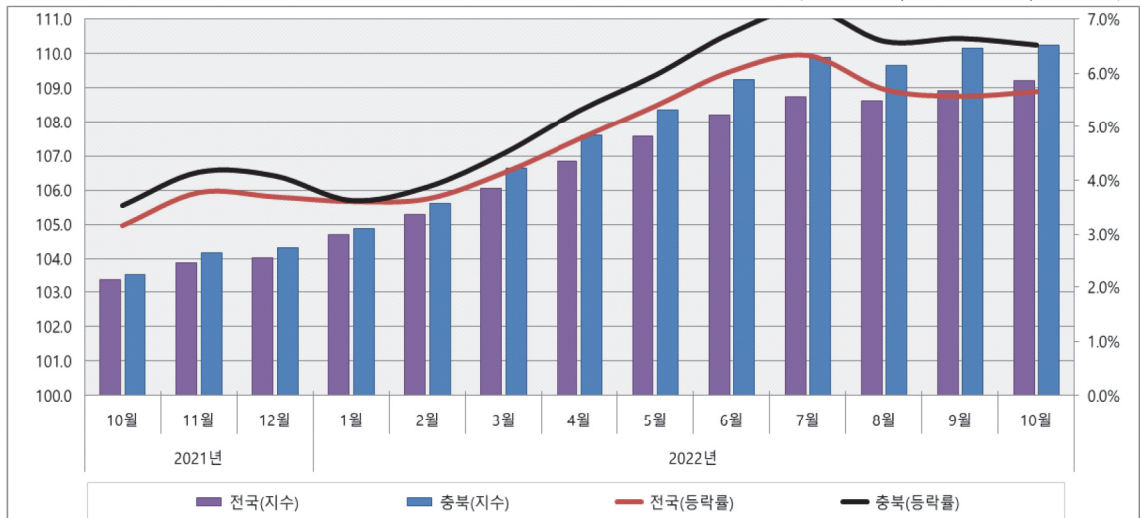
구 분	2021			2022									
	10	11	12	1	2	3	4	5	6	7	8	9	10
전 국(지수)	103.2	103.4	103.9	104.0	104.7	105.3	106.1	106.9	107.6	108.2	108.7	108.6	108.9
충 북(지수)	103.3	103.5	104.2	104.3	104.9	105.6	106.6	107.6	108.4	109.2	109.9	109.7	110.1
전국(등락률)	2.4	3.2	3.8	3.7	3.6	3.7	4.1	4.8	5.4	6.0	6.3	5.7	5.6
충북(등락률)	2.5	3.5	4.1	4.1	3.6	3.9	4.5	5.3	6.0	6.7	7.2	6.6	6.6

주 : 등락률은 전년동월대비 등락률임

자료 : 국가통계포털(KOSIS)

〈소비자물가지수 추이〉

(2020=100, 전년동월대비, 단위=%)



자료 : 국가통계포털(KOSIS)

## 생활물가

- 10월 생활물가지수는 111.9(2020=100)로 전년동월대비 6.8% 상승, 전월대비 0.1% 하락
  - 식품은 전년동월대비 9.0% 상승, 전월대비 0.8% 하락
  - 식품이외는 전년동월대비 5.5% 상승, 전월대비 0.4% 각각 상승
- 10월 신선허품지수는 120.0(2020=100)로 전년동월대비 16.3% 상승, 전월대비 6.9% 하락
  - 신선허개는 전년동월대비 8.2%, 전월대비 0.8% 각각 상승
  - 신선허채소는 전년동월대비 22.3% 하락, 전월대비 13.2% 상승
  - 신선허과실은 전년동월대비 14.0% 상승, 전월대비 2.4% 하락

### 〈생활물가지수, 신선허품지수 현황〉

(2020=100, 전년동월대비, 단위=%)

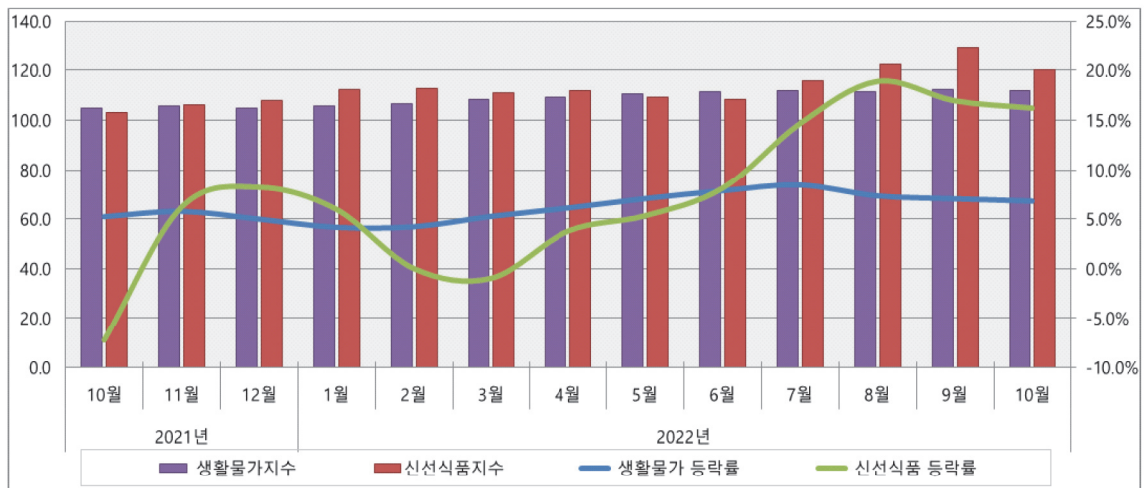
구 분	2021			2022									
	10	11	12	1	2	3	4	5	6	7	8	9	10
생활물가지수	104.8	105.6	105.0	105.6	106.6	108.2	109.3	110.3	111.4	111.9	111.2	112.1	111.9
등락률	5.3	5.8	5.0	4.2	4.3	5.3	6.1	7.1	7.9	8.5	7.4	7.1	6.8
신선허품지수	103.2	106.3	107.7	112.2	112.6	111.1	111.8	109.3	108.3	116.0	122.4	128.9	120.0
등락률	-7.2	6.3	8.2	6.0	0.1	-0.9	3.8	5.4	8.2	14.7	18.9	17.0	16.3

주 : 등락률은 전년동월대비 등락률임

자료 : 국가통계포털(KOSIS)

### 〈생활물가지수, 신선허품지수 추이〉

(2020=100, 전년동월대비, 단위=%)



자료 : 국가통계포털(KOSIS)

# 〈기본분류 품목별 소비자물가지수 현황〉

(2022년 7월)

	지수(2020=100)	전년동월비(%)	전월비(%)	비고
총 지 수	110.3	6.5	0.1	-
식료품 및 비주류음료	116.1	9.0	-1.3	-
빵 및 곡물	115.1	4.9	2.0	-
육류	117.4	3.5	-0.9	-
어류 및 수산	105.7	7.9	0.8	-
우유치즈 및 계란	114.9	3.8	-0.2	-
식용유지	142.9	27.4	7.1	-
과일	127.8	14.2	-2.2	-
채소·해조	119.9	20.5	-12.0	-
과자·빙과류 및 당류	112.9	12.8	3.4	-
기타 식료품	114.2	11.6	1.9	-
비주류음료	106.6	5.2	-0.1	-
주류·담배	102.6	2.8	0.1	-
의류 및 신발	104.0	3.5	0.2	-
주택·수도·전기 및 연료	114.0	10.0	1.4	-
가정용품 및 가사서비스	109.3	5.6	0.1	-
보건	101.8	1.7	0.5	-
교통	115.6	6.1	-0.4	-
통신	100.8	2.0	0.4	-
오락 및 문화	103.7	3.3	0.3	-
교육	103.3	3.1	0.1	-
음식 및 숙박	112.4	8.7	0.2	-
기타상품 및 서비스	110.1	7.8	0.6	-

자료 : 국가통계포털(KOSIS)

부동산경기  
실사 지수 :  
부동산 경기  
악화 전망

- 10월 부동산경기 실사지수 분석 결과 체감경기(43.8→39.2), 거래실적(46.4→39.2), 자금사정(42.3→37.1), 향후예상경기실사지수(51.5→35.1)로 나타남
- 향후 부동산 경기는 다소 악화될 것으로 전망

## 부동산 경기실사지수 (RBSI)

\* RBSI(Real estate Business Survey Index)

\* RBSI = 100(보합), 100초과(경기호전), 100미만(경기악화)로 예상

$$* RBSI = \frac{\text{호전예상업체수} - \text{악화예상업체수}}{\text{총응답업체수}} \times 100 + 100 \quad 0 \leq RBSI \leq 200$$

### 부동산관련 경기동향 분석

☉ 체감경기 실사지수 : 39.2

(단위=%, %p)

구분	호전	불변	악화	합 계		비고 (전월대비)
				인원	RBSI*	
계	1 (6)	74 (73)	119 (115)	194 (194)	39.2 (43.8)	-4.6

주 : ( )안은 전월자료임

자료 : 충청북도

☉ 거래실적 실사지수 : 39.2

(단위=%, %p)

구분	증가	동일	감소	합 계		비고 (전월대비)
				인원	RBSI*	
계	1 (6)	74 (78)	119 (110)	194 (194)	39.2 (46.4)	-7.2

주 : ( )안은 전월자료임

자료 : 충청북도

☉ 자금사정 실사지수 : 37.1

(단위=%, %p)

구분	호전	불변	악화	합 계		비고 (전월대비)
				인원	RBSI*	
계	1 (6)	70 (70)	123 (118)	194 (194)	37.1 (42.3)	-5.2

주 : ( )안은 전월자료임

자료 : 충청북도

☉ 예상경기동향 실사지수 : 35.1

(단위=%, %p)

구분	호전	불변	악화	합 계		비고 (전월대비)
				인원	RBSI*	
계	3 (14)	62 (72)	129 (108)	194 (194)	35.1 (51.5)	-16.5

주 : ( )안은 전월자료임

자료 : 충청북도

## 주요 경영 애로요인

- ◎ 매출 부문 주요 애로요인은 상권쇠퇴, 업체간 과다경쟁, 계절적수요감소 등으로 나타남
- ◎ 자금 부문 주요 애로요인은 거래부진, 금융기관 차입곤란, 중개물건 가격상승 등으로 나타남
- ◎ 고용 부문 주요 애로요인은 자금부족, 인건비상승, 인력확보난, 잦은 이직 등으로 나타남

주택거래지수 :  
전년동월대비  
매매·전세가격지수  
상승

- 10월 충북 주택매매가격지수는 100.7로 전년동월대비 3.5% 상승, 전월대비 0.3% 하락
- ◎ 주택매매가격지수는 전년동월대비 청주시(3.1%), 충주시(4.8%) 등이 상승하며 전국 (1.9% 상승)을 상회하는 수준

〈주택매매가격지수 현황〉

(2022.1=100, 전년 동월 대비, 단위=%)

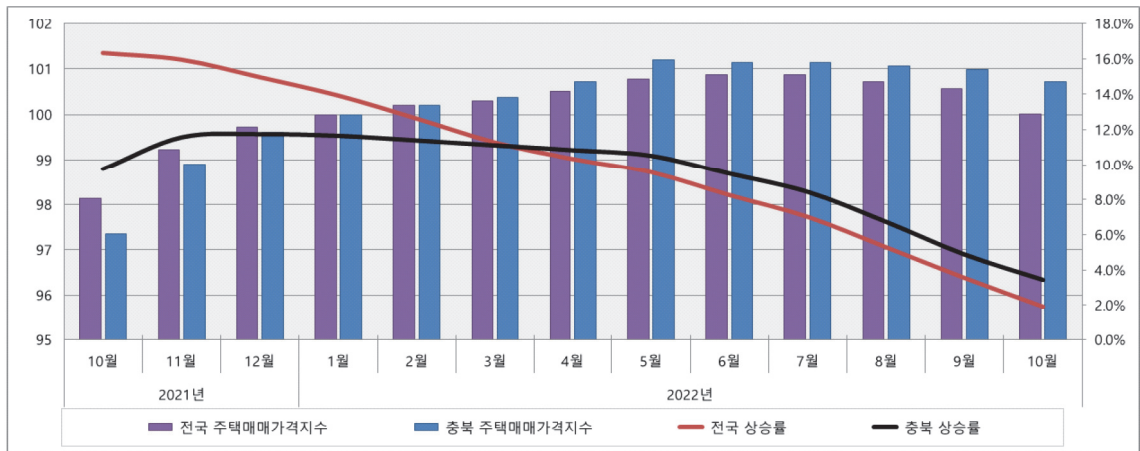
구 분	월	2021			2022									
		10	11	12	1	2	3	4	5	6	7	8	9	10
매매 가격	전 국	98.1	99.2	99.7	100.0	100.2	100.3	100.5	100.8	100.9	100.9	100.7	100.6	100.0
	충 북	97.3	98.9	99.6	100.0	100.2	100.4	100.7	101.2	101.1	101.1	101.1	101.0	100.7
	전국상승률	16.3	16.0	15.0	13.9	12.6	11.3	10.3	9.6	8.3	7.0	5.3	3.5	1.9
	충북상승률	9.7	11.5	11.7	11.6	11.4	11.1	10.8	10.5	9.5	8.4	6.7	4.9	3.5

주 : 상승률은 전년동월대비 상승률임

자료 : KB국민은행

〈주택매매가격지수 추이〉

(2022.1=100, 전년 동월 대비, 단위=%)



자료 : KB국민은행

10월 충북 주택전세가격지수는 100.9로 전년동월대비 3.3% 상승, 전월대비 0.2% 하락

주 주택전세가격지수는 전년동월대비 청주시(3.3%), 충주시(3.3%) 등이 상승하며 전국 (1.7% 상승)을 상회하는 수준

#### 〈주택전세가격지수 현황〉

(2022.1=100, 전년 동월 대비, 단위=%)

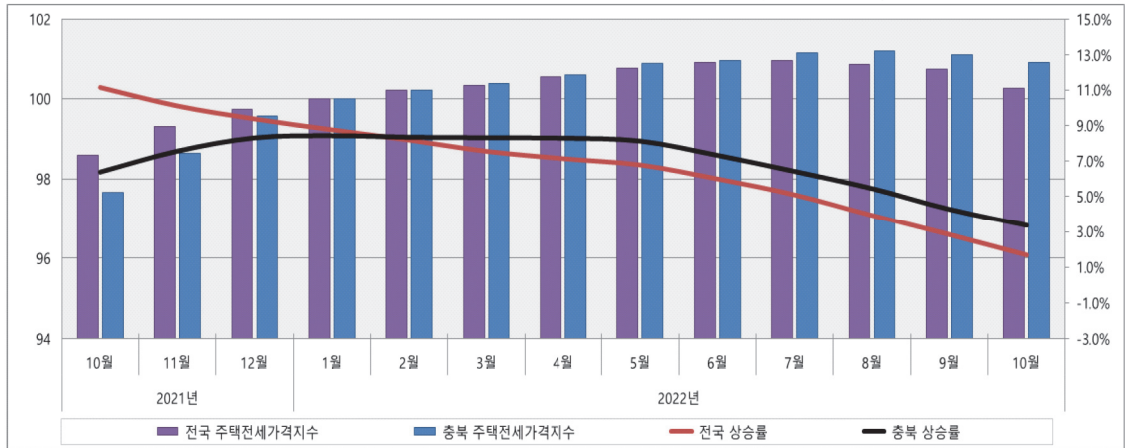
구 분	월	2021			2022									
		10	11	12	1	2	3	4	5	6	7	8	9	10
전세 가격	전 국	98.6	99.3	99.7	100.0	100.2	100.3	100.5	100.8	100.9	101.0	100.9	100.8	100.3
	충 북	97.7	98.6	99.6	100.0	100.2	100.4	100.6	100.9	101.0	101.2	101.2	101.1	100.9
	전국상승률	11.2	10.1	9.4	8.8	8.2	7.6	7.2	6.8	6.0	5.1	4.0	2.9	1.7
	충북상승률	6.4	7.5	8.3	8.4	8.3	8.3	8.3	8.1	7.3	6.4	5.4	4.3	3.3

주 : 상승률은 전년동월대비 상승률임

자료 : KB국민은행

#### 〈주택전세가격지수 추이〉

(2022.1=100, 전년 동월 대비, 단위=%)



자료 : KB국민은행



## 8) 산업단지

### 산업단지 현황

- 2022년 3/4분기 충북 산업단지는 총 131개 단지가 운영 중인 가운데 총 지정면적은 88,496천㎡임
  - 충북 산업단지 전체 가동업체는 2,374개로 입주업체 2,795개 대비 84.9% 수준으로 가동 중에 있음
- 2022년 3/4분기 충북 산업단지에 고용된 총 종업원수는 약 11만 69백명임
- 2022년 3/4분기 충북 산업단지 생산액(누계)은 55조 90백억 원, 수출액(누계)은 25억 24백만불을 기록

### 〈충북 산업단지 현황〉

(단위=개, 천㎡, 명, 십억원, 백만불, %)

구 분	단지 수	지정면적	입주업체	가동업체	종업원수	생산액(누계)	수출액(누계)
전국	1,262	1,442,705	118,029	108,768	2,273,101	952,837	335,942
충북	131	88,496	2,795	2,374	116,871	55,895	25,241
점 유 율(%)	10.4	6.1	2.4	2.2	5.1	5.9	7.5
국 가	2	9,011	74	61	6,106	2,885	917
일 반	84	72,985	2,174	1,819	95,369	46,392	23,096
도시첨단	2	273	72	68	476	9	1
농 공	43	6,227	475	426	14,920	6,609	1,227

주 : 점유율은 각 지표에 대한 전국대비 충북 비중을 의미함  
 자료 : 한국산업단지공단

### 청주산업단지 업종별 생산실적

- 생산액 증감요인
  - 반도체 경기 추세하락, 청주테크노폴리스內 공장 실적 제외 및 중국시장 소비부진 영향 등이 주 요인으로 전분기대비, 전년동분기대비, 누계대비 모든 실적 감소
- 향후 전망
  - '코로나19', 세계 경제 동향 및 반도체 경기가 가장 큰 변수이나, 2개사의 실적제외 및 반도체 경기 추세하락 전망, 중국시장 소비부진 등 큰 변수가 없다면 지속적 감소 전망

### 〈청주산업단지 업종별 생산 현황〉

(단위=백만원, %)

구 분 업 종 별	2021		2022			증 감 륜 (%)		
	3/4분기	누 계	전분기	3/4분기	누 계	전 분 기	전년동분기	누 계 비
음 식 료	405,538	1,143,784	392,841	359,987	1,185,454	△8.4%	△11.2%	3.6%
섬유의복	35,203	97,540	37,912	43,236	118,025	14.0%	22.8%	21.0%
목재종이	28,166	75,416	20,478	20,981	60,572	2.5%	△25.5%	△19.7%
석유화학	1,215,067	3,358,646	704,086	767,942	2,166,582	9.1%	△36.8%	△35.5%
비금속	9,651	27,004	12,107	12,655	35,025	4.5%	31.1%	29.7%
철강	4,804	13,611	2,514	1,894	9,619	△24.7%	△60.6%	△29.3%
기계	135,810	384,844	154,718	128,313	414,832	△17.1%	△5.5%	7.8%
전자전자	3,910,743	9,873,817	3,331,689	3,044,186	9,057,858	△8.6%	△22.2%	△8.3%
운송장비	15,033	35,689	10,744	33,050	52,371	207.6%	119.8%	46.7%
기타	43,297	128,937	42,858	30,242	108,515	△29.4%	△30.2%	△15.8%
계	5,803,312	15,139,288	4,709,947	4,442,486	13,208,853	△5.7%	△23.4%	△12.8%

자료 : 한국산업단지공단

### 오창과학 산업단지 생산실적

#### ■ 생산 및 수출 현황

- ◎ 2022년 3분기 생산 실적은 전년동분기대비, 전분기대비 각각 증가
- ◎ 2022년 3분기 수출 실적은 전년동분기대비, 전분기대비 각각 증가

### 〈오창과학산업단지 생산 및 수출 실적〉

(단위=백만원, 천달러, %)

구 분 업 종 별	생 산(백만원)		수 출(천달러)	
	2022. 3/4분기	누 계	2022. 3/4분기	누 계
계	4,730,378	12,536,572	2,929,805	7,760,133

자료 : 충청북도청 투자유치과



## 03

## 「충북 금융경제 동향」

한국은행  
예금 및  
대출금

- 9월말 현재 도내 금융기관의 한국은행 충북본부에 대한 예금 잔액은 699억원으로 전월대비 464억원 감소
  - 한국은행 충북본부의 도내 금융기관에 대한 대출금 잔액은 4,837억원으로 전월대비 변동 없음

(말잔 기준 증감액, 단위=억원)

월 구 분	2021		2022				비 고
	연간	9월	7월	8월	9월	9월말 잔액	
예 금	8	-239	-35	446	-464	699	-
대출금	0	0	0	0	0	4,837	-

자료 : 한국은행 충북본부

금융기관  
여·수신 :  
전월대비 증가

- 9월중 충북지역 금융기관 수신은 전월대비 예금은행, 비은행금융기관 모두 증가(2022년 8월중 +9,578억원 → 2022년 9월중 +6,382억원)
  - 예금은행은 공공예금 및 기업자유예금을 중심으로 증가
  - 비은행금융기관은 새마을금고 등을 중심으로 증가
- 9월중 충북지역 금융기관 여신은 전월대비 예금은행, 비은행금융기관 모두 증가 (2022년 8월중 +2,615억원 → 2022년 9월중 +1,553억원)
  - 예금은행의 경우 기업대출은 대기업, 중소기업 모두 증가하였으나, 가계대출은 기타대출을 중심으로 감소
  - 비은행금융기관 여신 중 중소기업대출은 증가, 가계대출은 기타대출을 중심으로 감소
- 9월중 충북지역 금융기관 예대율(총여신잔액/총수신잔액)은 80.7%로 전월대비 0.5%p 감소

### 〈금융기관 여·수신 현황〉

(말잔 기준 증감액, 단위=억원)

월		2021	2022			
구 분		9월	8월	9월p	9월말잔액p	구성비(%)
예 금 (수신)	소 계(A)	2,133	9,578	6,382	739,434	100.0
	예 금 은 행	-2,408	8,012	6,136	303,119	41.0
	비은행기관	4,541	1,567	246	436,315	59.0
대 출 (여신)	소 계(B)	4,946	2,615	1,553	596,947	100.0
	예 금 은 행	1,987	489	91	309,032	51.8
	비은행기관	2,959	2,126	1,462	287,916	48.2

자료 : 한국은행 충북본부

### 예금은행 수신

■ 9월중 충북지역의 예금은행 수신은 증가 (8월 +8,012억원 → 9월 +6,136억원)

- 요구불예금은 공공예금, 저축성예금은 기업자유예금을 중심으로 증가
- 시장성 수신(+203억)은 금융채를 중심으로 증가

### 〈예금은행 수신 현황〉

(말잔 기준 증감액, 단위=억원)

월		2021		2022		
구 분		연중	9월	8월	9월p	9월말잔액p
예 금 은 행 수 신		19,488	-2,408	8,012	6,136	303,119
예 금 은 행 예 금		19,337	-2,583	7,638	5,934	294,058
요 구 불 예 금		12,652	-4,176	2,037	2,023	69,341
( 보 통 예 금 )		4,571	1,995	-555	-421	46,723
( 별 단 예 금 )		345	25	-136	107	4,606
( 공 공 예 금 )		7,619	-6,227	3,105	2,325	17,449
저 축 성 예 금		6,685	1,593	5,601	3,911	224,716
( 정 기 예 금 )		-1,486	-945	7,421	403	118,941
( 정 기 적 금 )		-1,129	49	211	215	6,498
( 저 축 예 금 )		5,093	1,560	-1,974	-680	59,079
( 기 업 자 유 예 금 )		4,733	925	26	4,048	35,816
시 장 성 수 신		151	175	374	203	9,062
양 도 성 예 금 증 서 ( C D )		-46	-2	0	9	109
환 매 조 건 부 채 권 ( R P )		-653	-17	0	0	5
매 출 어 음		1	-4	0	2	24
금 융 채		848	197	374	192	8,924

자료 : 한국은행 충북본부

## 예금은행 여신

■ 9월중 충북지역의 예금은행 여신은 전월대비 증가 (8월 +489억원 → 9월 +91억원)

- ◎ 기업대출(+847억원 → +544억원)의 경우, 연중 증가세를 지속하고 있으나, 증가세는 점차 둔화되는 모습
- ◎ 가계대출(-364억원 → -445억원)의 경우, 대출금리 상승 등의 영향으로 기타대출을 중심으로 감소

### 〈예금은행 여신 현황〉

(말잔 기준 증감액, 단위=억원)

구분	2021		2022		
	연중	9월	8월	9월p	9월말잔액p
예금은행예금	17,734	1,987	489	91	309,032
기업대출	14,389	969	847	544	199,539
(대기업대출)	3,243	306	496	176	30,994
(중소기업대출)	11,147	664	351	368	168,545
가계대출 <sup>1)</sup>	3,312	967	-364	-445	106,603
(주택담보대출)	2,911	1,391	6	60	66,714
(기타대출)	401	-424	-370	-505	39,889
공공 및 기타자금대출	32	51	6	-8	2,890

주 : 1) 주택담보대출, 주택자금대출, 주택관련 집단대출 등  
자료 : 한국은행 충북본부

## 비은행기관 수신

■ 9월중 비은행금융기관 수신은 증가폭 증가 (8월 +1,567억원 → 9월 +246억원)

- ◎ 자산운용사(+179억원 → +179억원)는 감소 전환
- ◎ 신탁회사(+241억원 → -234억원)은 감소 전환
- ◎ 지역밀착형 금융기관(+1,305억원 → +1,032억원)은 새마을금고를 중심으로 증가
- ◎ 신용협동조합(+1,047억원 → +72억원)은 증가폭 대폭 축소, 새마을금고(+147억원 → +873억원), 상호저축은행(+99억원 → +149억원)은 증가폭 확대, 상호금융(+12억원 → -62억원)은 감소 전환
- ◎ 우체국예금(-159억원 → -35억원)은 감소세 유지

### 〈비은행기관 수신 현황〉

(말잔 기준 증감액, 단위=억원)

구분	2021		2022		
	연중	9월	8월	9월p	9월말잔액p
합계	30,795	4,541	1,567	246	436,315
자산운용회사	-2,000	-158	179	-518	17,002
신탁계정	6,413	-132	241	-234	55,440
지역밀착형 금융기관	26,809	4,663	1,305	1,032	339,526
(상호저축은행)	1,166	252	99	149	9,992
(신용협동조합)	6,575	698	1,047	72	77,211
(상호금융)	10,739	2,430	12	-62	164,749
(새마을금고)	8,329	1,283	147	873	87,574
우체국예금	-427	168	-159	-35	24,347

자료 : 한국은행 충북본부

## 비은행기관 여신

■ 9월중 비은행금융기관 여신은 증가세 유지 (8월 +2,126억원 → 9월 +1,462억원)

- 신탁회사(+3억원 → +2억원)은 증가폭 축소
- 지역밀착형 금융기관 여신(+2,226억원 → +1,602억원)은 신용협동조합, 상호금융, 새마을금고를 증가폭 축소
- 상호저축은행(+61억원 → +627억원)은 전월대비 증가폭 확대, 신용협동조합(+992억원 → +567억원), 새마을금고(+563억원 → +218억원), 상호금융(+610억원 → +490억원)은 증가폭 축소
- 수출입은행 및 우체국(-104억원 → -143억원)은 대폭 감소

### 〈비은행기관 여신 현황〉

(말잔 기준 증감액, 단위=억원)

구분	월	2021		2022		
		연중	9월	8월	9월p	9월말잔액p
합	계	35,355	2,959	2,126	1,462	287,916
신탁계정		-9	-3	3	2	209
지역밀착형 금융기관		34,483	2,936	2,226	1,602	282,220
	(상호저축은행)	2,882	231	61	327	21,208
	(신용협동조합)	6,911	788	992	567	61,453
	(상호금융)	12,097	680	610	490	126,611
	(새마을금고)	12,593	1,237	563	218	72,948
기타 <sup>1)</sup>		882	25	-104	-143	5,487

주 : 수출입 은행 및 우체국 예금임.

자료 : 한국은행 충북본부

## 어음 부도율

■ 9월 중 충북지역 어음부도율(금액기준, 전자결제액 제외)은 0.13%로 전월(0.00%)대비 0.13%p 증가

- 지역별로는 전월대비 청주시 0.21%, 충주시 0.02%를 기록

■ 9월 중 부도금액은 6.1억원으로 전월대비 6.0억 증가

■ 9월 중 부도업체수(당좌거래정지업체 기준)는 1개 발생하며, 전월(0개)대비 1개 증가

### 〈어음 부도율 현황〉

(전자결제액 조정전 금액기준, 단위=%, 억원, 개)

구분	월	2021		2022		비고
		연중	9월	8월	9월	
전국		0.07	0.07	0.05	0.26	-
지방평균		0.19	0.12	0.02	0.12	-
충북		0.35	0.77	0.00	0.13	-
청주		0.11	0.00	0.00	0.21	-
충주		1.10	4.61	0.00	0.02	-
제천		0.00	0.00	0.00	0.00	-
군지역		0.52	0.47	0.00	0.00	-
부도금액(억원)		198.0	33.5	0.1	6.1	-
부도업체수(개)		4	1	0	1	-

자료 : 한국은행 충북본부

### 신용보증 현황

■ 9월말 충북지역 신용보증기관의 보증잔액은 3조 8,408억원으로 월중 66억 증가(8월중 +286억원 → 9월중 +66억원)

- ◎ 종류별로는 전월대비 대출보증, 기타 등 증가
- ◎ 산업별로는 전월대비 제조업, 도소매업, 기타 등 증가

### 〈신용보증 현황〉

(말잔 기준 증감액, 단위=억원)

월 구 분		2021		2022		
		연중	9월	8월	9월p	9월말잔액p
합 계		1,348	1,136	286	66	38,408
종 류 별	대 출 보 증	1,617	1,304	96	105	32,424
	제 2 금 융 권 보 증	-242	-151	97	-45	5,180
	기 타	-27	-18	-7	6	804
산 업 별	제 조 업	281	185	-33	24	16,269
	건 설 업	110	135	25	0	2,142
	도 소 매 업	601	526	220	18	12,192
	기 타	355	290	74	24	7,804

자료 : 한국은행 충북본부

## 중소기업 대출

- 9월말 충북지역 예금은행의 중소기업에 대한 대출금 잔액은 전월 351억원 증가에서 금월 368억원 증가하여 증가전환 하며 16조 8,545억원을 기록
  - 예금은행 총 대출금에서 중소기업대출이 차지하는 비중은 전월대비 증가 (54.4% → 54.5%)
- 은행그룹별로는 일반은행(+420억원 → +232억원), 특수은행(-69억원 → +136억원) 모두 증가

### 〈예금은행 중소기업 대출 현황〉

(말잔 기준 증감액, 단위=억원, %)

구분	2021년		2022년			
	연중	9월	8월	9월	9월말 잔액	중소기업 대출비중
예금은행총대출	17,734	1,987	489	91	309,032	54.5
중소기업대출	11,147	26,373	351	368	168,545	
일반은행총대출	9,018	1,696	355	177	165,216	50.0
중소기업대출	7,211	4,829	420	232	82,567	
특수은행총대출	8,716	291	134	-86	143,815	59.8
중소기업대출	3,935	21,544	-69	136	85,978	

자료 : 한국은행 충북본부



## CHUNGBUK TREND REPORT



02

## 정책 트렌드

- 이달의 충북 주요 경제일지



## 이달의 충북 주요 경제일지

- 11. 2. 10월 충북지역의 소비자물가지수는 110.3(2020=100)으로 전년동월대비 6.5%, 전월대비 0.1% 각각 상승  
 - 생활물가지수는 111.9(2020=100)로 전년동월대비 6.8% 상승, 전월대비 0.1% 하락  
 - 신선식품지수는 120.0(2020=100)로 전년동월대비 16.3% 상승, 전월대비 6.9% 하락  
 (충청지방통계청)
- 11. 9. 10월 중 충북 취업자는 942천명으로 전년동월대비 21천명(2.3%) 증가  
 - 10월 전국 실업자는 692천명으로 전년동월대비 96천명(-12.2%) 감소  
 (충청지방통계청)
- 11. 15. 10월 중 충북 수출은 22억 3천4백만불로 전년동월대비 0.1% 감소 (전국 5.7% 감소)  
 - 10월 중 충북 수입은 7억 69백만불로 전년동월대비 19.2% 감소 (전국은 9.9% 증가)  
 - 10월 충북 무역수지는 14억 65백만 불 흑자 (전국 66억 98백만불 적자)  
 (청주세관)
- 11. 22. 11월 충북 소비자심리지수는 87.1로 전월(89.8)대비 2.7p 하락  
 (한국은행 충북본부)
- 11. 23. 11월 충북지역 BSI는 제조업은 70으로 전월(73)대비 3p 하락, 비제조업은 62로 전월(59)대비 3p 하락  
 (한국은행 충북본부)
- 11. 24. 9월중 충북지역 금융기관 수신은 전월대비 예금은행, 비은행금융기관 모두 증가(2022년 8월중 +9,578억원 → 2022년 9월중 +6,382억원)  
 - 9월중 충북지역 금융기관 여신은 전월대비 예금은행, 비은행금융기관 모두 증가 (2022년 8월중 +2,615억원 → 2022년 9월중 +1,553억원)  
 (한국은행 충북본부)
- 11. 30. 10월 광공업 생산지수는 전년동월대비 4.6% 하락, 전월대비 1.1% 상승  
 - 전년동월대비 화학제품(-46.9%), 전자부품·컴퓨터·영상음향통신(-8.1%), 식료품(-3.5%) 등 업종에서 하락한 반면, 전기장비(33.0%), 금속가공(11.7%), 의약품(5.5%) 등의 업종에서 상승  
 (충청지방통계청)

2022. 11. 11.



#### ❖ 동충주산단 2조630억 데이터센터 설립 투자 협약

- (주)파워링크, 충북도, 충주시가 금월 10일, 4차 산업 핵심인프라 '데이터센터' 구축을 위한 대규모 투자협약 체결
- 동충주산단 2만3천345제곱미터 규모 부지에 건축 면적 4만2천496제곱미터, 수전용량 80MW(IT load 48MW) 규모의 데이터센터 건립, 향후 12년간 운영비용 포함 총 2조 630억 투자 계획
- 센터에는 기술혁신협회 회원사들과 아이티센그룹 계열사 등 다수 기업들이 입주하게되며 고용인원은 350여명

2022. 11. 14.



#### ❖ 하계세계대학경기대회 충청도 유치

- 12일 벨기에에서 열린 국제대학스포츠연맹 총회에서 2027 하계세계대학경기대회 개최지로 충청권 4개 시·도를 최종 선정
- 대표단은 충청권 메가시티 청사진, 정부차원의 지원 등을 강점으로 내세우며, 100만 서명운동 등 적극 개최의지를 보여 좋은 반응을 이끌어냄
- 대회는 2027년 8월 1일부터 12일간 4개시도 30개 경기장에서 펼쳐지며 150여개국 1만 5천 명이 참여할 예정

2022. 11. 23.



#### ❖ (주)팜젠사이언스 오송에 1000억 규모 투자

- 22일 도청에서 (주)팜젠사이언스, 충북도, 청주시 간 1천억 규모의 투자협약 체결
- 팜젠사이언스는 1961년 사업 시작 후, 연구개발(R&D)을 중심으로 차세대 신약개발, 바이오 비즈니스 모델 구축을 통해 세계적 수준의 제약 회사로 발돋움 중
- 도는 기술집약적인 바이오산업 특수성을 감안 하여 국내외 우수 바이오기업 유치는 물론, 'KAIST 오송 바이오메디컬 캠퍼스 조성', 'WHO 글로벌 바이오 인력양성 캠퍼스 유지' 등 바이오 클러스터 구성 노력할 것



## CHUNGBUK TREND REPORT



# 부록

- 충북 주요 경제지표

## 「충북 주요 경제지표」

### 1) 경기

충북경기  
선·동행종합지수

(2015=100, 전월(기)비, 단위=%, p)

	종합선행지수				종합동행지수			
	선행지수	전월(기)비	순환변동치	전월(기)차	동행지수	전월(기)비	순환변동치	전월(기)차
2010	94.5	3.8	99.9	1.1	83.7	6.2	100.1	1.8
2011	98.3	4.0	102.0	2.1	87.9	5.0	101.0	0.9
2012	96.2	-2.1	99.5	-2.5	89.4	1.7	99.5	-1.5
2013	96.7	0.5	99.7	0.2	93.6	4.6	100.5	1.0
2014	97.3	0.6	99.1	-0.5	95.3	1.8	98.9	-1.6
2015	100.0	2.8	99.6	0.5	100.0	5.0	99.8	0.9
2016	103.9	3.9	100.8	1.3	104.8	4.8	100.9	1.1
2017	105.6	1.6	100.5	-0.3	107.0	2.1	100.4	-0.5
2018	106.6	0.9	100.4	-0.1	108.4	1.3	100.1	-0.3
2019	106.4	-0.2	99.5	-0.9	109.5	1.0	100.1	0.0
2020	107.3	0.9	99.0	-0.5	109.5	0.0	98.8	-1.3
2021	111.3	3.7	100.6	1.7	113.2	3.4	100.4	1.6
2019.Ⅳ	106.1	-0.4	98.8	-0.7	109.6	0.1	99.8	-0.1
2020.Ⅰ	106.2	0.2	98.6	-0.2	109.2	-0.3	99.1	-0.7
Ⅱ	106.3	0.1	98.3	-0.3	108.8	-0.4	98.4	-0.8
Ⅲ	107.4	1.0	98.9	0.6	108.9	0.0	98.0	-0.4
Ⅳ	109.3	1.8	100.2	1.3	111.1	2.0	99.7	1.8
2021.Ⅰ	110.4	1.0	100.7	0.5	111.7	0.5	99.8	0.1
Ⅱ	110.4	0.0	100.0	-0.7	112.4	0.6	99.9	0.1
Ⅲ	112.0	1.5	101.0	1.0	113.6	1.1	100.5	0.6
Ⅳ	112.5	0.4	100.8	-0.2	115.1	1.3	101.4	0.8
2021.9	112.0	-0.3	100.3	-0.5	114.2	0.5	100.8	0.4
10	112.3	0.3	100.4	0.1	114.8	0.5	101.2	0.4
11	112.4	0.1	100.2	-0.2	115.0	0.2	101.2	0.0
12	112.6	0.2	100.1	-0.1	115.4	0.3	101.3	0.1
2022.1	113.0	0.4	100.2	0.1	115.6	0.2	101.3	0.0
2	113.7	0.6	100.6	0.4	114.9	-0.6	100.4	-0.9
3	114.5	0.7	101.2	0.6	115.4	0.4	100.5	0.1
4	115.0	0.4	101.3	0.1	115.4	0.0	100.2	-0.3
5	115.3	0.3	101.3	0.0	116.6	1.0	101.2	1.0
6	115.1	-0.2	100.8	-0.5	116.1	-0.4	100.4	-0.8
7	114.7	-0.3	100.1	-0.7	116.2	0.1	100.3	-0.1
8	114.3	-0.3	99.6	-0.5	115.9	-0.3	99.7	-0.6
9	114.8	0.4	99.7	0.1	115.6	-0.3	99.3	-0.5

자료 : 충북연구원

기업경기  
실사지수

(기준치=100, 전년동월(기)비, 단위=%)

		전국 BSI				충북 BSI			
		제조업	전년동월(기)비	비제조업	전년동월(기)비	제조업	전년동월(기)비	비제조업	전년동월(기)비
	2013	76	-0.3	68	-6.3	81	1.5	69	1.6
	2014	76	0.4	69	0.1	77	-5.4	67	-2.6
	2015	71	-6.4	71	3.0	70	-8.6	64	-5.0
	2016	70	-2	71	0.0	77	9.3	68	6.3
	2017	80	14.2	77	9.1	85	11.3	77	12.5
	2018	75	-6.4	78	0.8	79	-7.4	67	-13.0
	2019	72	-3.4	72	-6.7	65	-18.3	59	-11.7
	2020	66	-3.4	63	-6.7	64	-18.3	49	-11.7
	2021	92	40.3	79	25.8	84	30.9	60	22.4
2020. I		66	-5.7	63	-11.2	65	0.5	53	-7.6
II		51	-32.4	55	-24.2	57	-13.6	44	-29.0
III		64	-10.3	63	-10.8	65	4.3	47	-18.1
IV		82	12.3	70	-7.9	71	5.5	52	-13.9
2021. I		85	29.3	73	15.9	71	9.7	52	-1.3
II		97	90.8	81	47.0	82	44.4	60	35.6
III		94	47.6	80	25.8	92	42.3	64	36.4
IV		92	11.8	83	18.6	91	28.3	63	22.6
2022. I		88	3.5	86	17.8	88	23.8	61	15.9
2021.11		90	5.9	83	13.7	93	31.0	68	25.9
12		95	15.9	82	20.6	91	30.0	63	21.2
2022.1		90	5.9	83	18.6	96	33.3	60	22.4
2		91	11.0	81	12.5	94	32.4	58	7.4
3		84	-5.6	81	5.2	88	23.9	64	18.5
4		87	-9.4	85	3.7	90	16.9	66	17.9
5		86	-10.4	86	6.2	89	-1.1	68	4.6
6		83	-15.3	82	1.2	87	-1.1	68	4.6
7		80	-17.5	80	1.3	86	-5.5	60	-10.4
8		80	-15.8	82	1.2	82	-13.7	60	-3.2
9		74	-17.8	81	2.5	81	-10.0	60	-3.2
10		72	-20.0	79	-6.0	73	-17.0	59	0.0
11		74	-17.8	76	-8.4	70	-24.7	62	-8.8

자료 : (전국)한국은행, (충북)한국은행 충북본부



## 2) 생산

광공업  
생산·출하  
재고지수

(2015=100, 전년동월(기)비, 단위=%)

	생산지수		출하지수		재고지수	
	지수	전년동월(기)비	지수	전년동월(기)비	지수	전년동월(기)비
2010	63.6	16.1	71.4	16.1	63.2	12.2
2011	71.3	12.1	77.6	8.7	69.3	9.7
2012	75.4	5.7	82.2	6.0	78.6	13.4
2013	92.0	22.0	94.3	14.7	87.9	11.9
2014	93.8	2.0	95.4	1.2	99.4	13.1
2015	100.0	6.6	100.0	4.8	95.1	-4.4
2016	110.7	10.7	110.0	10.0	99.9	5.0
2017	115.5	4.3	115.3	4.8	115.0	15.1
2018	117.9	2.1	118.9	3.1	155.0	34.8
2019	119.5	1.4	121.3	2.0	183.1	18.1
2020	112.9	-5.6	117.5	-3.1	179.4	-2.0
2021	125.2	11.0	129.1	9.9	184.5	2.8
2019.Ⅳ	120.5	-3.2	124	-2.8	183.1	18.1
2020.Ⅰ	110.8	-4.8	111.5	-1.8	171.3	3.9
Ⅱ	107.8	-12.8	111.0	-10.4	187.5	-6.7
Ⅲ	111.0	-5.2	118.7	-4.2	183.7	-2.1
Ⅳ	121.8	1.1	128.9	3.9	175.1	-4.4
2021.Ⅰ	118.2	6.7	121.2	8.7	167.8	-2.0
Ⅱ	125.2	16.1	128.6	15.9	188.0	0.3
Ⅲ	122.9	10.7	127.4	7.4	189.3	3.0
Ⅳ	134.6	10.5	139.0	7.9	193.0	10.2
2021.10	127.1	11.8	128	5.6	183.7	2.1
11	134.4	7.3	142.6	9.9	195.2	11.4
12	142.2	12.5	146.5	8.0	200	17.6
2022.1	128.8	8.6	127	5.0	202.6	23.5
2	120.1	9.0	123.7	9.8	199.4	21.6
3	142	13.0	147.1	13.2	204.8	16.8
4	140.6	14.2	141.1	15.2	212.5	16.8
5	139.6	14.1	139.5	9.7	226	21.4
6	128.6	-1.2	130.1	-4.5	217.2	10.8
7	124.8	-3.3	120.9	-7.8	217.2	12.1
8	117.7	-0.9	119.2	-3.6	215.4	13.8
9	119.5	-1.0	130	2.0	195.2	5.7
10	121.2	-4.6	131.1	2.4	188.6	2.7

자료 : 국가통계포털(KOSIS)

### 3) 투자

충북 건축허가면적	(단위=천㎡)								
		합계	주거용	상업용	농림수산업	공업용	공공용	교육/사회용	기타
2015		7,615.6	3,651.2	1,383.6	244.6	1,263.1	21.3	382.6	669.2
2016		7,883.9	3,599.0	1,368.9	452.2	1,348.1	53.6	425.4	636.8
2017		7,857.9	3,268.5	1,178.8	712.1	1,445.7	41.0	308.4	903.3
2018		8,501.8	3,403.8	1,315.2	1,130.7	1,191.5	47.7	380.1	1,032.8
2019		5,677.1	1,113.1	1,084.3	1,200.8	1,276.8	16.7	416.9	568.5
2020		5,921.4	1,262.4	1,157.9	843.7	1,396.4	39.2	456.6	765.1
2021		6,792.0	2,081.3	1,248.7	429.7	1,375.3	51.0	524.1	1,081.9
2019.Ⅳ		1,806.9	456.9	268.6	313.9	426.2	3.0	173.5	164.7
2020.Ⅰ		1,189.1	236.0	221.2	245.6	297.2	3.3	116.9	68.7
Ⅱ		1,131.9	123.7	239.0	214.0	321.7	11.9	139.1	82.6
Ⅲ		1,650.3	399.1	395.4	210.8	371.5	15.7	67.4	190.4
Ⅳ		1,950.1	503.6	302.3	173.3	406.0	8.3	133.2	423.4
2021.Ⅰ		1,477.6	542.4	253.4	130.3	241.6	2.4	120.4	187.0
Ⅱ		1,651.6	375.6	417.7	144.0	393.9	2.0	120.1	198.2
Ⅲ		1,853.2	648.2	276.7	83.0	353.0	2.5	135.8	354.0
Ⅳ		1,809.6	515.1	300.9	72.3	386.8	44.1	147.9	342.6
2021.10		728.0	276.7	107.1	28.6	84.7	0.4	71.0	159.5
11		520.0	192.1	109.3	9.9	137.7	18.8	28.7	23.4
12		561.6	46.4	84.5	33.8	164.4	24.9	48.1	159.6
2022.1		1,071.7	491.5	104.6	18.6	112.8	6.2	32.8	305.2
2		822.6	330.0	84.7	9.7	88.7	3.0	80.9	225.6
3		1,040.00	459.5	82.7	23.3	173	7.2	22	272.3
4		1,523.5	657.2	161.2	14.1	154.6	0.0	21.0	515.4
5		1,121.0	272.2	103.0	21.0	141.2	8.7	63.6	511.3
6		459.1	44.5	86.0	16.4	70.5	70.1	60.5	111.0
7		416.5	37.6	77.6	13.2	47.4	0.2	49.7	190.8
8		1,018.1	394.4	130.5	24.4	200.9	32.6	33.9	201.4
9		690.1	99.8	329.3	10.5	163.5	0.0	12.1	74.8
10		746.8	410.5	122.9	16.8	99.5	2.2	28.0	67.0

자료 : 충청북도



#### 4) 수출입

##### 품목별 수출액

(전년동월(기)비, 단위=백만달러, %)

		수출액		전기전자		기계류		화학제품	
		전년동월(기)비		전년동월(기)비		전년동월(기)비		전년동월(기)비	
2011		12,170	17.8	6,863	20.9	2,360	2.9	1,003	17.6
2012		12,045	-1.0	6,426	-6.4	2,420	2.5	1,147	14.4
2013		13,735	14.0	7,687	19.6	2,461	1.7	1,295	12.9
2014		14,196	3.4	7,887	2.6	2,530	2.8	1,419	9.6
2015		15,210	7.1	8,907	12.9	2,477	-2.1	1,402	-1.2
2016		16,004	5.2	9,499	6.6	2,388	-3.6	1,566	11.7
2017		20,001	25.0	12,609	32.7	2,741	14.8	1,811	15.6
2018		23,233	16.2	14,724	16.8	3,087	12.6	2,261	24.9
2019		22,080	-5.0	13,317	-9.6	3,184	3.1	2,341	3.5
2020		24,870	12.6	13,593	2.1	3,155	-0.9	4,349	85.8
2021		28,766	15.7	14,602	7.4	3,410	8.1	6,318	45.3
2019.IV		5,584	-6.1	3,325	-9.3	797	-5.8	641	3.6
2020. I		5,813	10.9	3,520	11.7	727	-3.5	684	16.9
II		5,629	-1.0	3,289	-3.5	696	-21.2	819	45.5
III		6,295	13.0	3,410	-0.6	818	8.9	1,095	98.4
IV		7,133	27.7	3,375	1.5	912	14.4	1,752	173.3
2021. I		7,214	24.1	3,419	-2.9	844	16.1	1,850	170.5
II		6,708	19.2	3,180	-3.3	860	23.6	1,571	91.8
III		7,585	20.5	4,172	22.3	801	-2.1	1,508	37.7
IV		7,249	1.6	5,053	49.7	906	-0.7	1,374	-21.6
2021.10		2,237	4.2	1,149	5.6	291	16.2	423	-8.5
11		2,301	1.5	1,193	12.4	298	-8.7	437	-16.0
12		2,711	-0.3	1,490	21.7	317	-5.7	515	-32.9
2022.1		2,525	9.0	1,140	6.0	341	30.4	655	3.7
2		2,499	14.5	1,175	10.6	307	11.5	655	27.9
3		3,076	13.1	1,412	10.2	417	36.5	836	17.3
4		2,656	30.5	1,300	36.0	325	14.9	646	49.4
5		2,881	28.9	1,390	33.4	299	4.5	791	44.1
6		2,863	17.1	1,527	29.3	254	-13.3	710	18.6
7		2,681	2.8	1,366	0.2	235	-19.4	712	24.9
8		2,929	21.1	1,578	15.9	218	-7.8	764	72.7
9		3,120	22.1	1,665	15.1	254	-6.9	845	71.0
10		2,234	-0.1	1,076	-6.3	231	-20.6	623	471.0

자료 : 한국무역협회

품목별 수입액

(전년동월(기)비, 단위=백만달러, %)

		수입액		전기전자		기계류		화학제품	
		전년동월(기)비		전년동월(기)비		전년동월(기)비		전년동월(기)비	
2011		8,606	40.6	3,083	135.0	680	26.7	1,715	11.3
2012		7,556	-12.2	1,964	-36.3	726	6.7	1,774	3.5
2013		6,509	-13.9	1,346	-31.5	561	-22.7	1,800	1.5
2014		6,178	-5.1	1,115	-17.2	431	-23.1	1,893	5.2
2015		5,506	-10.9	963	-13.6	526	22.0	1,658	-12.4
2016		5,660	2.8	1,225	27.2	517	-1.6	1,703	2.7
2017		6,503	14.9	1,365	11.4	656	26.8	1,917	12.6
2018		6,677	2.7	1,390	1.9	562	-14.4	2,024	5.6
2019		6,884	3.1	1,571	13.0	742	32.1	1,920	-5.1
2020		7,007	1.8	1,470	-6.4	759	2.3	2,136	11.3
2021		28,766	15.7	1,682	14.5	838	10.5	3,588	68.0
2019.Ⅳ		1,670	1.3	384	38.1	152	-0.6	466	-13.3
2020.Ⅰ		1,626	-1.3	355	12.0	162	-13.4	470	-5.2
Ⅱ		1,743	-5.2	370	-11.5	189	-23.5	540	10.9
Ⅲ		1,688	-2.3	336	-25.7	188	20.5	518	10.0
Ⅳ		1,952	16.9	409	6.5	219	44.1	608	30.5
2021.Ⅰ		1,998	22.9	403	13.5	153	-5.6	656	39.6
Ⅱ		2,260	29.7	432	16.8	210	11.1	734	35.9
Ⅲ		2,615	54.9	424	26.2	205	9.0	1,164	124.7
Ⅳ		2,648	35.7	425	3.9	270	23.3	1,042	71.4
2021.10		952	59.8	138	12.5	72	-0.6	445	140.3
11		824	25.7	138	3.2	76	-11.5	301	48.0
12		871	24.2	149	-2.0	122	102.1	296	34.7
2022.1		814	25.8	136	2.7	88	108.2	296	53.3
2		699	19.1	126	1.6	72	76.3	210	2.0
3		913	19.3	148	1.2	84	19.8	348	35.2
4		868	12.3	170	21.7	66	-12.2	305	18.8
5		987	40.1	197	46.7	65	27.2	377	61.0
6		901	14.5	178	12.8	80	-5.2	354	45.4
7		926	20.1	170	18	74	-2.1	364	37.7
8		870	9.9	164	19.3	67	-1.8	344	7.2
9		936	-10.2	150	4.7	64	7.1	450	-21.1
10		769	-19.3	156	13.0	57	-20.5	279	-37.4

자료 : 한국무역협회

품목별 무역수지

(단위=백만달러)

	무역수지 금액	전기전자	기계류	화학제품
2011	3,564	3,780	1,680	-712
2012	4,489	4,462	1,694	-627
2013	7,226	6,341	1,900	-505
2014	8,018	6,772	2,099	-474
2015	9,704	7,944	1,951	-256
2016	10,344	8,274	1,871	-137
2017	13,498	11,244	2,085	-106
2018	16,556	13,334	2,525	237
2019	15,196	11,746	2,442	421
2020	17,863	12,123	2,395	2,212
2021	19,250	12,920	2,572	2,730
2019.Ⅳ	3,915	2,942	645	175
2020.Ⅰ	4,187	3,165	565	214
Ⅱ	3,885	2,917	504	278
Ⅲ	4,608	3,072	629	577
Ⅳ	5,180	2,965	692	1,141
2021.Ⅰ	5,216	3,017	690	1,193
Ⅱ	4,448	2,748	650	837
Ⅲ	4,970	3,748	596	344
Ⅳ	4,601	3,406	636	332
2021.10	1,285	1,011	219	-22
11	1,477	1,055	222	136
12	1,840	1,341	195	219
2022.1	1,711	1,004	253	359
2	1,800	1,049	235	445
3	2,163	1,264	333	488
4	1,788	1,130	259	341
5	1,894	1,193	234	414
6	1,962	1,349	174	356
7	1,755	1,196	161	348
8	2,059	1,413	151	421
9	2,184	1,515	190	395
10	1,465	920	174	344

자료 : 한국무역협회

## 5) 고용

(전년동월(기)비, 단위=천명, %, %p)

	15세 이상 인구		경제활동인구		비경제활동인구		경제활동참가율	
		전년동월(기)비		전년동월(기)비		전년동월(기)비		전년동월(기)차
2011	1,275	2.0	778	2.3	497	1.4	61.0	0.2
2012	1,292	1.4	776	-0.2	517	3.9	60.0	-1.0
2013	1,308	1.2	800	3.2	507	-1.8	61.2	1.2
2014	1,327	1.5	848	5.9	479	-5.5	63.9	2.7
2015	1,345	1.4	862	1.6	484	0.9	64.0	0.1
2016	1,363	1.3	867	0.7	495	2.4	63.7	-0.3
2017	1,376	0.9	880	1.5	495	0.0	64.0	0.3
2018	1,385	0.7	898	2.1	487	-1.8	64.9	0.9
2019	1,400	1.1	908	1.1	492	1.1	64.9	0.0
2020	1,409	0.6	919	1.2	489	-0.6	65.3	0.4
2021	1,417	0.6	920	0.1	496	1.4	65.0	-0.3
2019.Ⅳ	1,405	1.1	909	1.3	496	1.0	64.7	0.1
2020.Ⅰ	1,407	1.0	903	2.7	503	-2.1	64.2	1.1
Ⅱ	1,408	0.7	931	0.7	477	0.6	66	0.1
Ⅲ	1,409	0.5	929	1.2	480	-0.9	66	0.5
Ⅳ	1,411	0.4	913	0.5	497	0.3	65	0.4
2021.Ⅰ	1,413	0.5	890	-1.4	523	3.9	63	-1.2
Ⅱ	1,415	0.5	929	-0.2	485	1.8	66	-0.5
Ⅲ	1,417	0.6	929	-0.1	488	1.8	66	-0.4
Ⅳ	1,420	0.7	932	2.0	489	-1.7	66	0.5
2021.10	1,419	0.6	938	2.0	481	-1.8	66.1	1.4
11	1,420	0.6	934	1.1	487	0.0	65.7	0.3
12	1,421	0.7	924	3.1	498	-3.3	65.0	2.4
2022.1	1,422	0.6	914	5.4	508	-7.0	64.2	4.6
2	1,423	0.7	923	3.2	500	-3.7	64.9	2.5
3	1,424	0.7	943	3.6	481	-4.6	66.2	2.8
4	1,425	0.8	953	3.8	471	-5.0	66.9	3.1
5	1,426	0.8	971	3.9	455	-5.2	68.1	3.0
6	1,426	0.7	974	4.2	453	-5.6	68.3	3.3
7	1,427	0.7	964	3.7	463	-4.7	67.6	2.9
8	1,428	0.8	955	2.7	473	-2.9	66.9	2.0
9	1,429	0.8	956	3.2	472	-4.1	66.9	2.5
10	1,430	0.8	956	1.9	473	-1.7	66.9	1.2

자료 : 국가통계포털(KOSIS)

(전년동월(기)비, 단위=천명, %)

	취업자		농림어업		광공업		사회간접자본 및 기타서비스업	
		전년동월(기)비		전년동월(기)비		전년동월(기)비		전년동월(기)비
2017	861	1.9	89	7.1	175	-4.0	597	3.0
2018	876	1.8	90	1.0	185	5.8	601	0.8
2019	880	0.4	89	-1.8	191	3.2	601	-0.1
2020	890	1.1	93	5.0	201	5.5	596	-0.8
2021	897	0.8	96	3.4	213	5.8	588	-1.3
2018.Ⅳ	880	1.2	93	1.2	188	7.2	600	-0.5
2019.Ⅰ	850	2.1	70	2.2	191	8.4	590	0.1
Ⅱ	891	-0.6	96	-4.0	191	3.6	603	-1.4
Ⅲ	895	-0.1	100	-0.4	190	-0.8	606	0.2
Ⅳ	885	0.5	90	-3.4	191	1.8	604	0.7
2020.Ⅰ	870	-2.4	82	-14.2	193	1.2	594	-1.5
Ⅱ	902	0.8	101	1.3	196	3.3	605	-0.2
Ⅲ	901	1.8	101	11.9	205	7.2	596	-1.3
Ⅳ	887	1.9	88	7.3	209	8.3	589	-0.8
2021.Ⅰ	859	-4.8	79	-21.7	217	10.7	563	-6.9
Ⅱ	907	0.6	101	0.3	214	4.6	591	-0.8
Ⅲ	910	2.7	104	17.4	208	-0.6	599	1.6
Ⅳ	914	6.4	101	27.7	212	-2.5	601	6.8
2021.10	921	3.5	107	9.2	208	-0.5	606	3.9
11	917	1.9	103	13.2	211	1.0	603	0.5
12	903	3.8	94	23.7	217	3.3	593	1.5
2022.1	879	5.8	93	36.8	215	1.4	571	3.4
2	892	3.6	92	13.6	211	-4.1	589	5.2
3	918	3.7	96	7.9	212	-3.6	610	5.9
4	928	3.5	102	5.2	200	-5.2	627	6.6
5	942	3.4	110	6.8	198	-8.8	634	7.3
6	948	3.9	107	3.9	199	-7.0	642	7.9
7	939	3.6	104	3.0	195	-5.8	640	7.2
8	941	3.0	111	7.8	195	-6.3	635	5.3
9	935	2.6	110	2.8	193	-7.7	631	5.9
10	942	2.3	105	-1.9	189	-9.1	649	7.1

자료 : 국가통계포털(KOSIS)

(전년동월(기)비, 단위=천명, %, %p)

	실업자		실업률		고용률	
		전년동월(기)비		전년동월(기)차		전년동월(기)차
2012	16	-17.6	2.0	-0.4	58.8	-0.7
2013	16	5.2	2.0	0.0	60.0	1.2
2014	25	54.0	3.0	1.0	62.0	2.0
2015	22	-10.8	2.6	-0.4	62.4	0.4
2016	23	1.8	2.6	0.0	62.0	-0.4
2017	20	-14.0	2.2	-0.4	62.6	0.6
2018	22	12.2	2.4	0.2	63.3	0.7
2019	28	25.9	3.1	0.7	62.9	-0.4
2020	29	3.6	3.2	0.1	63.2	0.3
2021	23	-22.2	2.5	0.7	63.3	0.1
2019.Ⅳ	25	39.0	2.7	0.7	63.0	-0.4
2020.Ⅰ	33	14.9	3.7	0.4	61.8	0.8
Ⅱ	29	-13.7	3.1	-0.6	64.1	0.4
Ⅲ	28	21.7	3.0	0.5	64.0	0.2
Ⅳ	26	4.0	2.9	0.2	62.8	-0.2
2021.Ⅰ	31	-6.0	3.5	-0.2	60.8	-1.1
Ⅱ	23	-21.6	2.6	-0.6	64.1	0.0
Ⅲ	19	-33.3	2.0	-1.0	64.0	0.2
Ⅳ	18	-29.5	2.0	-1.0	64.0	1.5
2021.10	17	-43.3	1.8	-45.5	64.9	2.9
11	17	-29.2	1.8	-30.8	64.6	1.3
12	21	-19.2	2.2	-24.1	63.5	3.1
2022.1	34	-5.6	3.8	-9.5	61.8	5.1
2	31	-6.1	3.4	-8.1	62.7	3.0
3	24	-4.0	2.6	-3.7	64.5	3.0
4	25	13.6	2.6	8.3	65.2	2.8
5	28	16.7	2.9	11.5	66.1	2.6
6	25	8.7	2.6	4.0	66.5	3.3
7	26	4.0	2.7	3.8	65.8	3.0
8	14	-12.5	1.5	-11.8	65.9	2.2
9	21	40.0	2.2	37.5	65.4	1.9
10	15	-11.8	1.5	-16.7	65.9	1.5

자료 : 국가통계포털(KOSIS)

## 6) 물가

### 소비자물가

(2020=100, 전년(월)비, 단위=%)

		소비자물가			생활물가			신선식품물가		
		전월(기)대비	전년동월(기)비		전월(기)대비	전년동월(기)비		전월(기)대비	전년동월(기)비	
2012		92.9	2.0	-	94.2	1.7	-	91.0	5.6	-
2013		94.1	1.3	-	94.8	0.6	-	90.3	-0.9	-
2014		95.2	1.2	-	95.7	1.0	-	81.9	-9.2	-
2015		95.1	-0.2	-	94.6	-1.2	-	81.6	-0.4	-
2016		95.6	0.6	-	95.0	0.4	-	87.0	6.6	-
2017		97.5	2.0	-	97.5	2.6	-	91.6	5.4	-
2018		99.1	1.6	-	99.3	1.9	-	95.4	4.1	-
2019		99.5	0.4	-	99.4	0.2	-	91.9	-3.6	-
2020		100.0	0.5	-	100.0	0.6	-	100.0	8.8	-
2021		102.7	2.7	-	103.5	3.5	-	106.1	6.1	-
2019.Ⅳ		99.9	0.4	0.4	100.2	0.9	0.4	93.4	4.3	-2.3
2020.Ⅰ		100.3	0.4	1.2	100.6	0.4	1.8	96.2	3.0	2.3
Ⅱ		99.5	-0.7	0.0	99.5	-1.0	0.1	94.1	-2.2	3.8
Ⅲ		100.2	0.7	0.7	100.1	0.6	0.8	106.1	12.7	18.5
Ⅳ		100.1	-0.1	0.2	99.8	-0.4	-0.5	103.6	-2.3	11.0
2021.Ⅰ		101.6	1.6	1.4	102.1	2.3	1.5	110.2	6.3	14.5
Ⅱ		102.3	0.6	2.8	103.0	0.9	3.5	103.8	-5.7	10.3
Ⅲ		102.9	0.6	2.7	103.8	0.7	3.6	104.7	0.9	-1.3
Ⅳ		104.0	1.1	3.9	105.1	1.3	5.4	105.8	1.0	2.1
2021.10		103.5	0.2	3.5	104.8	0.1	5.3	103.2	-6.3	-7.2
11		104.2	0.6	4.1	105.6	0.8	5.8	106.3	3.0	6.3
12		104.3	0.1	4.1	105.0	-0.6	5.0	107.7	1.3	8.2
2022.1		104.9	0.5	3.6	105.6	0.6	4.2	112.2	4.2	6.0
2		105.6	0.7	3.9	106.6	0.9	4.3	112.6	0.4	0.1
3		106.6	1.0	4.5	108.2	1.6	5.3	111.1	-1.3	-0.9
4		107.6	0.9	5.3	109.3	0.9	6.1	111.8	0.6	3.8
5		108.4	0.7	6.0	110.3	0.9	7.1	109.3	-2.3	5.4
6		109.2	0.8	6.7	111.4	1.0	7.9	108.3	-0.9	8.2
7		109.9	0.6	7.2	111.9	0.4	8.5	116.0	7.1	14.7
8		109.7	-0.2	6.6	111.2	-0.6	7.4	122.4	5.6	18.9
9		110.1	0.4	6.6	112.1	0.8	7.1	128.9	5.3	17.0
10		110.3	0.1	6.6	111.9	-0.1	6.8	120.0	-6.9	16.2

자료 : 국가통계포털(KOSIS)

## 7) 금융

예금은행  
여수신

(전년동월비, 단위=10억원, %)

	예금은행여수신(말잔)		전년동월대비 증감률	
	예금	대출금	예금	대출금
2015	16,285.4	21,044.6	7.7	10.3
2016	17,522.2	22,070.0	7.6	4.9
2017	18,707.2	23,178.8	6.8	5.0
2018	19,412.9	25,028.7	3.8	8.0
2019	21,582.6	26,399.9	11.2	5.5
2020	23,809.2	27,549.7	10.3	4.4
2021	26,159.6	29,740.3	9.9	8.0
2019.IV	21,582.6	26,399.9	11.2	5.5
2020. I	22,419.3	26,489.1	8.2	4.9
II	23,691.7	27,371.0	8.0	7.8
III	24,447.3	27,784.2	10.4	7.2
IV	24,678.5	28,554.6	14.3	8.2
2021. I	25,272.4	29,108.2	12.7	9.9
II	26,013.4	29,583.2	9.8	8.1
III	26,710.5	29,833.6	9.3	7.4
IV	26,642.0	30,436.1	8.0	6.6
2021.9	26,134.1	29,976.6	7.9	7.1
10	26,123.0	30,364.6	8.7	7.3
11	25,939.0	30,501.1	7.1	6.3
12	25,567.9	30,442.5	8.2	6.2
2022.1	25,602.1	30,731.7	6.4	6.2
2	25,880.0	30,666.3	4.4	5.2
3	26,239.3	30,886.4	5.9	5.6
4	27,221.3	30,920.2	10.1	4.9
5	28,013.8	30,973.6	11.1	4.8
6	28,275.9	30,712.2	9.5	3.4
7	28,048.6	30,845.2	10.9	3.7
8	28,812.4	30,894.1	9.2	3.7
9	29,405.8	30,903.2	12.5	3.1

자료 : 한국은행 경제통계시스템(ECOS)



Glocal Frontier for Chungbuk Agenda

