

Vol.142



3월호

월간

충북 동향 전망대

Chungbuk
Trend Report

ISSN 2234-0157

CRI 충북연구원
CHUNGBUK RESEARCH INSTITUTE

충북 동향 전망대(2023년 3월)
Chungbuk Trend Report / vol.142

발 행 일 2023년 3월

발행·편집인 황 인 성

발 행 주 관 충북연구원 충북정책개발센터

센 터 장 정 용 일

지식정보팀장 김 은 형

전문연구원 홍 석 현

주 소 충청북도 청주시 상당구 대성로 102-1

전 화 043-220-1115

팩 스 043-220-1199

홈 페이지 www.cri.re.kr

3 월호

충북 동향 전망대

Chungbuk Trend Report

C H U N G B U K



CHUNGBUK TREND REPORT



CONTENTS

충북 동향 전망대 Vol.142 | 2023. 3

제1부 경제 트렌드

01. 최근 국내외 경제 동향 / 6

02. 충북 실물경제 동향 / 11

· 경기 / 15

· 생산 / 23

· 소비 / 28

· 투자 / 33

· 수출입 / 38

· 고용 / 41

· 물가 / 48

· 산업단지 / 54

03. 충북 금융경제 동향 / 56

· 예금 및 대출금 / 56

· 여수신 / 56

· 어음부도율 / 59

· 신용보증 / 60

· 중소기업 대출 / 61

제2부 정책 트렌드

01. 이달의 충북 주요 경제일지 / 64

부록

충북 주요 경제지표 / 68

01

경제 트렌드

- 최근 국내외 경제 동향
- 충북 실물경제 동향
- 충북 금융경제 동향

01

「최근 국내외 경제 동향」

1) 국내 경제 동향

민간소비

2022년 4/4분기 민간소비는 전년동기대비 3.6% 증가, 전기대비 0.4% 감소

(전년(기)비, 단위=%)

	2019	2020p					2021p					2022p			
	연간	연간	1/4	2/4	3/4	4/4	연간	1/4	2/4	3/4	4/4	1/4	2/4	3/4	4/4
민간소비 (계절조정 전기비, %)	2.1	-4.8	-6.6	1.1	0.3	-1.1	3.7	1.2	3.3	0.0	1.5	-0.5	2.9	1.7	-0.4
(전년동기비, %)	-	-	-4.7	-3.9	-4.3	-6.4	-	1.4	3.8	3.4	6.2	4.3	3.9	5.7	3.6

자료 : 한국은행

2022년 4/4분기 소매판매는 전년동기대비 -1.8%, 전기대비 0.8% 각각 감소

◎ 2022년 12월 전월대비 내구재(-2.7%)는 감소, 준내구재(11.1%), 비내구재(0.1%)는 각각 증가

◎ 승용차 판매는 전월대비 1.1% 감소

(전년(기/월)비, 단위=%)

	2020	2021					2022						
	연간	연간	1/4	2/4	3/4	4/4	연간	1/4	2/4	3/4p	4/4p	11p	12p
소매판매 (전년동기비)	-0.2	5.9	1.7	2.2	0.8	1.1	0.2	-1.1	-1.1	1.2	-0.8	-1.7	1.4
- 내구재	-	-	6.7	5	5.6	6.4	-	2.8	-0.2	-0.1	-1.8	-2.2	-2.5
- 준내구재	11.2	5.5	0.9	0.4	-2.1	-0.2	-2.9	-1.0	-2.1	2.7	-1.0	-1.4	-2.7
· 승용차 판매	16.3	-0.2	-3.9	3.7	-7.4	-6.5	0.4	1.8	5.1	5.9	0.9	2.8	-1.1
- 준내구재	-12.5	12.8	2.7	7.7	2.7	2.7	2.3	-4.6	4.1	1.1	-4.9	-5.8	11.1
- 비내구재	-0.5	3.7	1.8	1.4	1.6	1.1	0.9	0.5	-2.6	0.4	0.9	-0.4	0.1

주 : 내구재(승용차, 가전, 가구통신기기 등), 준내구재(의류, 의복, 신발 등), 비내구재(의약품화장품, 연료, 음식료품담배 등)

자료 : 통계청

2022년 4/4분기 설비투자는 전년동기대비 6.6%, 전기대비 2.3% 각각 증가

(전년(기)비, 단위=%)

	2019	2020			2021					2022p				
	연간	연간	3/4	4/4	연간	1/4	2/4	3/4	4/4	연간	1/4	2/4	3/4	4/4
설비투자 (국민계정)	-6.6	7.2	5.9	-0.2	9.0	6.8	0.9	-3.0	-0.2	-0.7	-3.9	0.5	7.9	2.3
(전년동기비)	-	-	10.8	6.8	-	14.5	13.7	4.2	4.2	-	-6.2	-6.6	4.1	6.6
- 기계류	-10.2	9.0	3.1	4.1	12.8	6.8	0.9	-0.6	-1.1	-	-3.5	1.4	8.3	-
- 운송장비	4.7	2.6	13.8	-11.5	-1.5	6.7	0.7	-10.8	3.0	-	-5.1	-2.8	6.5	-

자료 : 한국은행

2022년 4/4분기 설비투자자지수는 전년동기대비 9.6% 증가, 전기대비 0.1% 감소

2022년 12월 설비투자자지수는 전년동월대비 3.2% 증가, 전월대비 7.1% 감소

전월대비 기계류는 7.8%, 운송장비는 4.8% 각각 감소

(전년(기/월)대비, 단위=%)

	2020	2021					2022						
	연간	연간	1/4	2/4	3/4	4/4	연간	1/4	2/4	3/4	4/4p	11p	12p
설비투자지수	5.9	9.6	6	0.7	-0.8	-0.2	3.3	0.2	-1.2	9.8	-0.1	0.7	-7.1
(전년동기비)	-	-	12.4	13.2	6.2	6.2	-	-1.3	-2.4	7.5	9.6	10.7	3.2
- 기계류	8.2	13.8	8.7	-1.4	0.4	1.1	2.9	-1.7	-1.1	10.8	-0.1	2.9	-7.8
- 운송장비	0.4	-1.8	-2.1	6.8	-4.1	-4.2	4.3	5.9	-0.7	6.7	-0.2	-5.8	-4.8

자료 : 통계청

2022년 4/4분기 국내기계수주는 전년동기대비 14.3%, 전기대비 25.0% 각각 감소

2022년 12월 국내기계수주는 전년동월대비 36.5%, 전월대비 23.0% 각각 감소

전년동월대비 공공부문은 82.0%, 민간부문은 22.2% 각각 감소

(전년동(기/월)대비, 단위=%)

	2020	2021					2022						
	연간	연간	1/4	2/4	3/4	4/4	연간	1/4	2/4	3/4	4/4	11p	12p
국내기계수주	4.8	32.8	18.7	43.2	36	35.8	1.8	6.2	2.4	14.1	-14.3	14.5	-36.5
(전기비)	-	-	19.4	7.5	5.6	-0.1	-	-7.0	4.2	19.9	-25.0	8.6	-23.0
- 공 공	-3.2	54.2	-24.2	-8	95.4	226.7	-19.0	53.8	3.8	-6.2	-55.1	51.5	-82.0
- 민 간	5.3	31.4	21.6	48.2	33.7	24.2	3.5	4.2	2.3	15.2	-7.8	12.0	-22.2

자료 : 통계청

2022년 4/4분기 건설투자는 전년동기대비 3.1% 감소, 전기대비 0.7% 증가

(전년(기)비, 단위=%)

	2020			2021					2022p				
	연간	3/4	4/4	연간	1/4	2/4	3/4	4/4	연간	1/4	2/4	3/4	4/4
건설투자 (국민계정)	1.5	-2.3	2.4	-1.6	0.1	-1.5	-2.0	2.0	-3.5	-3.9	0.2	-0.2	0.7
(전년동기비)	-	0.5	-0.8	-	-2.3	-1.2	-1.5	-1.6	-	-5.5	-3.7	-2.1	-3.1
- 건물건설	-2.6	-0.2	3.0	1.0	0.2	-0.8	-0.1	2.0	-	-4.3	1.1	1.4	-
- 토목건설	4.8	-6.9	-8.1	-8.1	-0.2	-3.2	-6.8	1.9	-	-2.8	-2.1	-4.3	-

자료 : 한국은행

2022년 4/4분기 국내건설기성(불변)은 전년동기대비 5.1%, 전기대비 5.1% 각각 증가

- 2022년 12월 국내건설기성(불변)은 전년동월대비 3.1%, 전월대비 9.5% 각각 감소
- 전월대비 건축은 10.9%, 토목은 5.1% 각각 감소

(전년(기/월)비, 단위=%)

	2020	2021					2022						
	연간	연간	1/4	2/4	3/4	4/4	연간	1/4	2/4	3/4	4/4p	11p	12p
건설기성(불변)	-2.1	-6.7	-5.2	-1.9	-1.1	4.1	2.5	-1.9	1.4	0.4	5.1	2.7	-9.5
(전년동기비)	-	-	-9.0	-7.2	-8.1	-2.9	-	-1.5	2.1	3.9	5.1	12.1	-3.1
- 건 축	-4.7	-3.5	-4.4	-1	1.7	4.2	4.1	-2.8	0.3	3.4	5.1	2.6	-10.9
- 토 목	5.3	-14.7	-7.4	-4.1	-8.7	3.7	-1.9	0.6	4.7	-7.9	4.9	3.1	-5.1

자료 : 통계청

2022년 4/4분기 건설수주(경상)은 전년동기대비 15.8%, 전기대비 42.9% 각각 감소

- 2022년 12월 건설수주(경상)는 전년동월대비 9.0%, 전기대비 3.0% 각각 감소
- 전년동월대비 건축은 20.7% 감소, 토목은 16.3% 증가

(전년(기/월)비, 단위=%)

	2020	2021					2022						
	연간	연간	1/4	2/4	3/4	4/4	연간	1/4	2/4	3/4	4/4p	11p	12p
건설수주(경상)	16.6	9.6	26.7	18.5	4.4	-2.2	11.7	13.4	22.3	35.0	-15.8	-8.1	-9.0
(전기비)	-	-	4.6	-7.1	2.5	-2.1	-	22.9	-0.9	13.8	-42.9	36.1	-3.0
- 건 축	29.1	8	31.3	14.7	6.1	-8.5	8.3	7.5	18.9	34.1	-22.7	-3.8	-20.7
- 토 목	-15.8	15.9	9.1	38.1	-2	19.3	24.3	40.5	36.9	38.8	2.3	-19.4	16.3

자료 : 통계청, 국토교통부

산업활동

2022년 4/4분기 제조업 출하는 전기대비 3.1% 하락

- 2022년 12월 제조업 출하는 전월대비 반도체(28.6%), 통신·방송장비(35.5%), 전기장비(3.3%) 등이 증가한 반면, 자동차(-6.4%), 고무·플라스틱(-7.1%), 화학제품(-3.4%) 등이 감소하며 전기대비 0.1% 감소
- 평균가동률은 70.3%로 전월대비 하락

(전기(월)비, 단위=%)

	2020	2021				2022						
	연간	연간	2/4	3/4	4/4	연간	1/4	2/4	3/4	4/4	11p	12p
출하지수	-2.2	5.7	-0.7	-1.1	1.3	-0.1	3.0	-2.9	-0.3	-3.1	-2.0	-0.1
평균가동률(%)	71.1	74.4	73.7	74.2	75.4	75.3	77.9	76.2	75.4	71.8	72.8	70.3

자료 : 통계청

환율

1월말 원/달러 환율은 전월대비 32.6원 하락한 1,231.9원, 원/엔 환율은 0.4원 상승한 946.0원, 원/위안 환율은 0.8원 상승한 182.4원으로 각각 마감

- 원/달러 환율은 중국의 리오프닝 및 미 연준의 통화긴축 완화 기대감에 따른 달러와 약세 등으로 하락(원화 강세)

(전년말대비, 단위=%, 원)

	2016	2017	2018	2019	2020	2021	2022	2023	절상률1) (%)
	연말	연말	연말	연말	연말	연말	12월말	1월말	
원/달러 환율	1,207.7	1,070.5	1,115.7	1,156.4	1,086.3	1,188.8	1,264.5	1,231.9	-32.6
원/엔 환율	1,035.4	949.3	1,008.9	1,059.8	1,051.2	1,032.5	945.6	946.0	+0.4
원/위안 환율	173.1	163.2	162.4	165.6	167.0	186.6	181.6	182.4	+0.8

주 : 전년말대비, 환율은 한국 종가(15:30) 기준

자료 : 통계청

국제유가

1월 두바이유 가격은 전월대비 3.2달러 상승한 80.4달러를 기록

- 중국의 리오프닝에 따른 수요 회복 기대로 상승

(평균가격, 단위=\$/B)

구분	2020	2021					2022						2023
	연간	1/4	2/4	3/4	4/4	12월	연간	1/4	2/4	3/4	4/4	12	1
Dubai	42.3	60.1	67.1	71.7	78.3	73.2	96.4	96.2	108.3	96.7	84.8	77.2	80.4
WTI	39.3	57.8	66.2	70.5	79.7	71.7	94.4	95.0	108.9	91.4	82.6	76.5	78.2
Brent	43.2	61.1	69.1	73.2	77.1	74.8	99.1	97.9	112.0	97.7	88.6	81.3	83.9

자료 : 한국석유공사

- 1월 국내휘발유 가격은 전월대비 1원 하락한 1,563원, 경유 가격은 전월대비 108원 하락한 1,675원을 기록

⊙ 국제유가가 소폭 상승하였으나, 환율이 하락하며 보합세

(평균가격, 단위=원/ℓ)

	2020	2021						2022						2023
	연간	연간	1/4	2/4	3/4	4/4	12월	연간	1/4	2/4	3/4	4/4	12	1
휘발유	1,542	1,591	1,473	1,551	1,639	1,698	1,646	1,813	1,635	2,009	1,852	1,627	1,564	1,563
경 유	1,385	1,392	1,273	1,349	1,434	1,509	1,469	1,843	1,454	1,986	1,942	1,833	1,783	1,675

02

「충북 실물경제 동향」

종합평가 (Comprehensive Evaluation)

■ 세계경제 ('22년 12월 ~ '23년 1월)

- 미국은 물가상승률 둔화, 주택시장 부진이 지속되고 있으나, 고용시장이 견조한 모습을 보이는 가운데 양호한 소비흐름을 유지
- 중국은 작년 4분기 생산·투자 둔화, 수출·소비 감소 등 실물경제가 부진한 가운데 리오프닝 이후 1월 PMI가 반등하는 등 경제회복 기대감 형성
- 일본은 물가 상승세가 확대되고 있으며, 소비 개선 및 수출 증가에 힘입어 4분기 양(+)의 성장률 기록
- 유로존은 물가상승률 둔화 추세가 지속되는 가운데, 온화한 겨울기후, 정부지출 확대 등으로 4분기 시장예상치를 상회하는 플러스 성장 기록

■ 국내경제 ('22년 12월 ~ '23년 1월)

- 최근 우리나라 경제는 높은 물가 수준이 지속되는 가운데 내수회복 속도가 완만해지고, 수출 및 경제심리 부진이 이어지는 등 경기흐름이 둔화
- 대외적으로는 세계경제 연착륙 기대감, 중국의 리오프닝과 함께 통화 긴축기조, 러-우 전쟁 장기화 우려 등 하방위험이 교차하며 불확실성 지속

■ 충북경제 ('22년 12월 ~ '23년 2월)

- 충북은 경기종합지수가 하락세를 유지하고 있으며, 기업경기실사지수, 광공업생산·출하지수, 수출입 등 각 부문을 대표하는 경기지표들이 하락하는 모양

S		W	
O	· 주택사업경기전망지수 상승 반전	T	· 경기동행·선행종합지수 하락세 · 기업경기실사지수 하락세 지속 · 제조업 생산·출하지수 전년동월대비 대폭 감소 · 수출·입 감소
	· 주요 선진국 경제 연착륙 기대감 · 중국 리오프닝		· 통화 긴축기조 유지 · 러-우 전쟁 장기화

충북
경제동향
요약

경기종합지수 (‘22. 12월, 2015=100)	선행지수	114.7	전월비	▼ 1.3%	건축허가면적, 예금은행대출금은 상승·증가한 반면, 재고순환지표, 자본재출하 지수, 자본재수입액, 구인구직비율은 하락·감소
	동행지수	113.7	전월비	▼ 0.7%	대형소매점판매액지수는 상승·증가한 반면, 비농가취업자수, 광공업생산지수, 전력판매량, 수입액은 하락·감소
기업경기 실사지수 (‘23. 2월)	제조업 BSI	66	전월비	▼ 3p	생산설비수준, 채산성 등이 상승·증가한 반면, 매출, 생산 등은 하락·감소
	비제조업 BSI	48	전월비	▼ 3p	인력사정, 매출 등이 상승·증가한 반면, 채산성, 자금사정 등은 하락
생산 ¹⁾ (‘23. 1월, 2020=100)	광공업생산지수	95.3	전월비	▼ 6.1%	기타 운송장비, 의약품, 전기장비 등은 상승한 반면, 기계장비, 전자부품 컴퓨터·영상음향통신, 화학제품은 하락
			전년동월비	▼ 16.0%	
수출입 ²⁾ (‘23. 1월, 백만불)	수 출	2,396	전년동월비	▼ 5.1%	EU, 미국, 중국 등으로의 수출은 증가한 반면, 홍콩, 호주, 대만, 일본, 싱가포르 등으로의 수출은 감소
	수 입	774	전년동월비	▼ 4.9%	중남미 등의 수입은 증가한 반면, EU, 일본, 동남아, 미국, 중국, EU 등으로 부터는 감소
고 용 ³⁾ (‘23. 1월)	취업자수 (천명)	875	전년동월비	▼ 0.5%	사회간접자본 및 기타 서비스업은 증가한 반면, 광공업, 농림어업은 감소
물 가 ⁴⁾ (‘23. 1월, 2020=100)	소비자물가지수	110.7	전월비	▲ 0.6%	농축수산물, 공업제품, 개인서비스 모두 상승
			전년동월비	▲ 5.6%	
금 용 (‘22. 12월)	금융기관 수신 (말잔액(10억원))	74,862	전월비	▲ 0.0%	예금은행 감소, 비은행금융기관 증가
	어음부도율 (%)	0.73	전월비	▲ 0.65p	청주시 1.43%, 충주시 0.00%

주 : 전월대비 기준 / 생산, 수출입, 고용, 물가는 전년동월대비 기준임

12월 충북경기선행종합지수 순환변동치는 98.8(2015=100)로 전국 98.8과 동일한 수준

〈전국 및 충북 경기선행지수 순환변동치 및 구성지표¹⁾〉

(2015=100, 전월대비, 단위=%, %p)

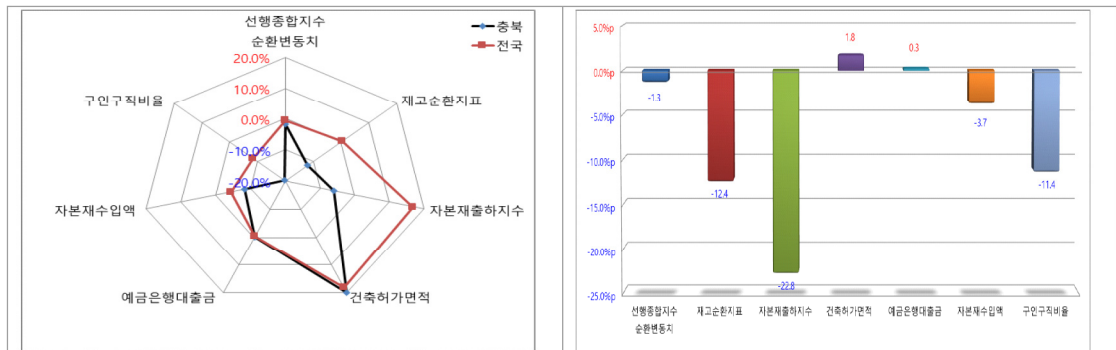
구 분	충북		전국		전국대비 차이
	지표	전월대비	지표	전월대비	
선행종합지수(순환변동치)	98.8	-1.8	98.8	-0.5	-1.3
재고순환지표(계절조정)	-18.5	-12.0	-13.3	0.4	-12.4
자본재출하지수(원지수)	178.8	-5.9	142.7	16.9	-22.8
건축허가면적(천㎡)	809	19.9	15,489	18.1	1.8
예금은행대출금(10억원)	31,220	-0.1	2,165,861	-0.3	0.3
자본재수입액(백만달러)2)	204	-8.2	18,691	-4.5	-3.7
구인구직비율	20.4	-19.7	12.6	-8.3	-11.4

주1) 구성지표 증감률은 계절 및 불규칙 조정계열의 전월대비 표준화하지 않은 원자료를 활용한 증감률이며, 순환변동치, 재고순환지표, 구인구직비율은 전월차임

주2) GDP디플레이터(자본재)를 반영한 실질수입액

구성지표의 변동요인 및 특이사항

- ⊙ (재고순환지표) 전국은 전월대비 소폭 상승한 반면, 충북은 대폭 하락
- ⊙ (자본재출하지수) 전국은 전월대비 대폭 상승한 반면, 충북은 하락
- ⊙ (건축허가면적) 충북과 전국 모두 전월대비 대폭 상승
- ⊙ (예금은행대출금) 충북과 전국 모두 전월대비 소폭 하락
- ⊙ (자본재수입액) 충북과 전국 모두 감소하였으며, 충북은 전국에 비해 3.7%p 크게 감소
- ⊙ (구인-구직비율) 충북과 전국 모두 전월대비 크게 감소하였으며, 충북은 전국 대비 11.4%p 크게 감소



12월 충북경기동행종합지수 순환변동치는 97.6(2015=100)으로 전국 99.8보다 낮은 수준

〈전국 및 충북 경기동행지수 순환변동치 및 구성지표¹⁾〉

(2015=100, 전월대비, 단위=%, %p)

구 분	충북		전국		전국대비 차이
	지표	전월대비	지표	전월대비	
동행종합지수(순환변동치)	97.6	-0.9	99.8	-0.7	-0.2
비농가취업자수(천명)	798	-2.6	26,212	-1.4	-1.3
광공업생산지수(계절조정)	106.5	-8.4	100.1	-3.1	-5.3
전력판매량(만kWh)	258,452	8.2	4,692,791	10.4	-2.3
대형소매점판매액지수(불변) ²⁾	93.7	8.2	-	-	-
수입액(백만달러) ³⁾	611	0.2	49,529	3.0	-2.8

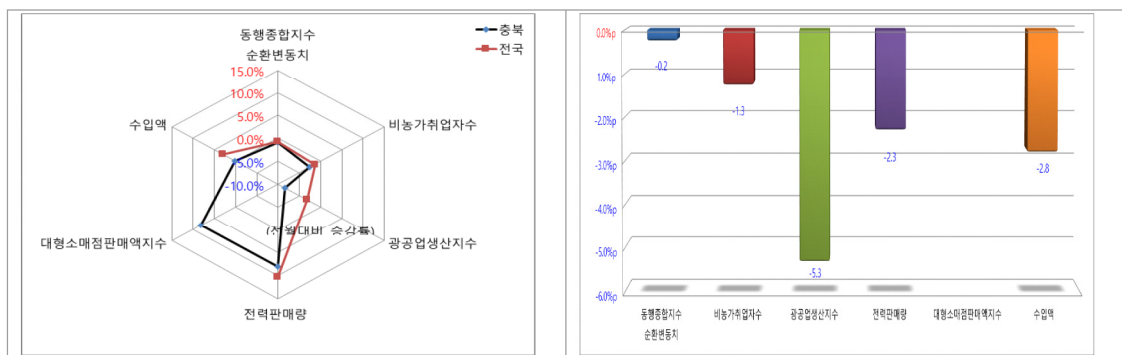
주1) 구성지표 증감률은 계절 및 불규칙 조정계열의 전월대비 표준화하지 않은 원자료를 활용한 증감률이며, 순환변동치는 전월차임

주2) (통계청) 2020년 기준 개편 및 계절조정 이후 전국 수준의 대형소매점판매액지수를 지수를 공표하지 않음

주3) GDP디플레이터(총지수)를 반영한 실질수입액

구성지표의 변동요인 및 특이사항

- ⊙ (비농가취업자수) 충북과 전국 모두 전월대비 소폭 증가
- ⊙ (광공업생산지수) 충북은 전월대비 하락, 전국은 소폭 상승
- ⊙ (전력판매량) 충북과 전국 모두 전월대비 증가하였으며, 충북은 전국에 비해 2.9%p 크게 증가
- ⊙ (대형소매점판매액지수) 충북은 전월대비 크게 상승
- ⊙ (수입액) 충북은 전월대비 감소, 전국은 소폭 증가



1) 경기

선행종합지수
순환변동치 :
전월대비 하락

- 2022년 12월 충북경기선행종합지수는 114.7(2015=100)으로 전월대비 1.3% 하락
 - 선행종합지수는 금월 하락 전환
- 향후 경기국면을 예고하는 경기선행종합지수 순환변동치는 98.8로 전월대비 1.8p 하락
 - 선행종합지수 순환변동치는 금월 하락세 지속
- 충북경기선행종합지수 순환변동치에 음(-)의 영향을 미친 구성지표는 구인구직비율, 재고순환지표, 자본재출하지수, 자본재수입액

〈경기선행종합지수 현황〉

(2015=100, 전월비(차), 단위=%, %p)

구 분	2021	2022											
	12	1	2	3	4	5	6	7	8	9	10	11	12
선행종합지수	112.6	113.0	113.7	114.5	115.0	115.3	115.1	114.7	114.3	115.1	115.9	116.2	114.7
전월비(%)	0.2	0.4	0.6	0.7	0.4	0.3	-0.2	-0.3	-0.3	0.7	0.7	0.3	-1.3
순환변동치	100.1	100.2	100.6	101.2	101.3	101.3	100.8	100.2	99.8	99.9	100.6	100.6	98.8
전월차(p)	-0.1	0.1	0.4	0.6	0.2	0.0	-0.5	-0.7	-0.6	0.5	0.5	0.0	-1.8

주 : 최근 2개월은 잠정자료임

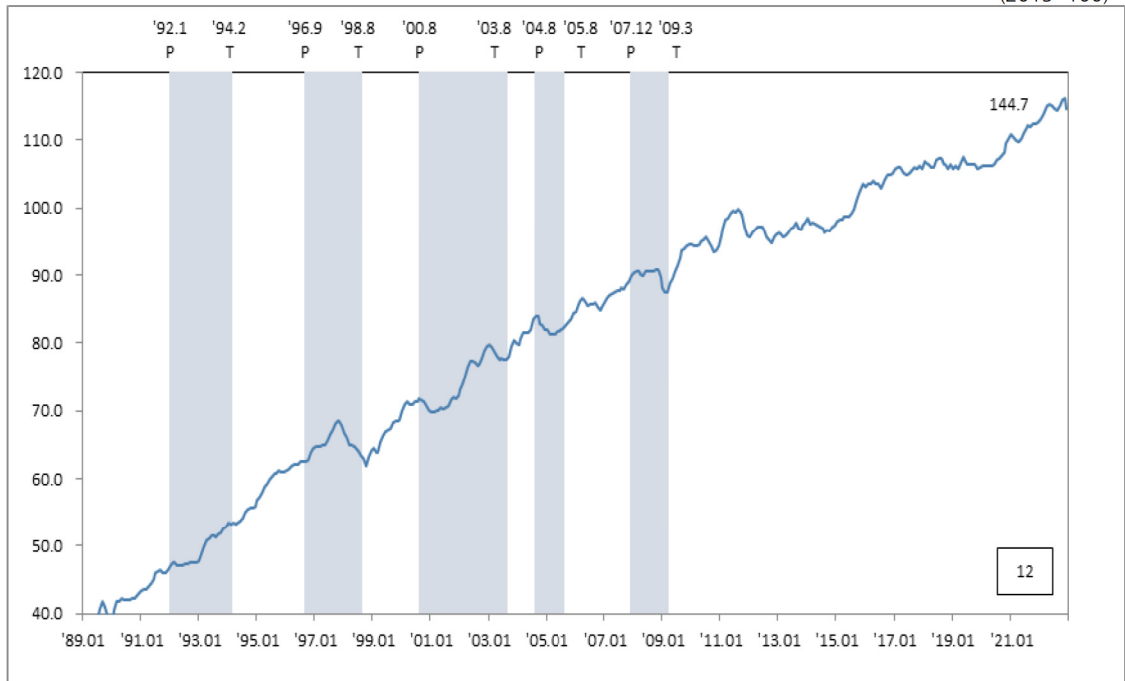
자료 : 충북연구원

경기선행종합지수

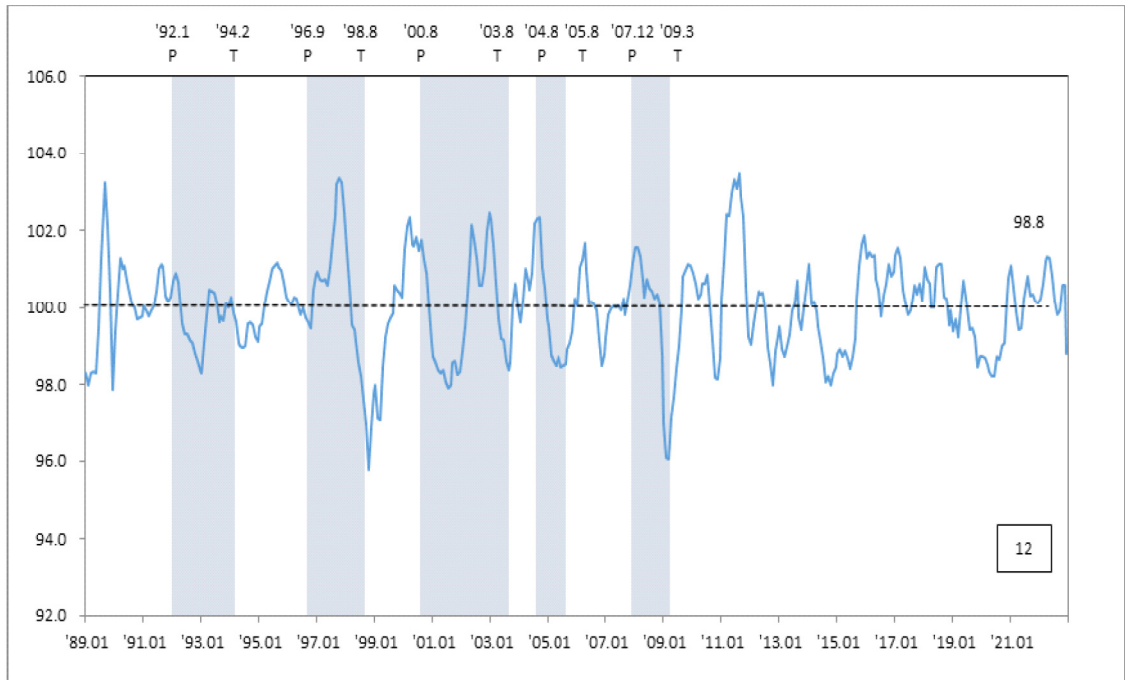
- 경기동향을 반영하는 각종 지표의 변화를 통해 앞으로 경기가 어떻게 될 것인지 예측하는 경기선행지수를 통해 향후 지역 경기를 알 수 있음
- 경기선행지수는 경기의 방향을 가리키므로 절대수치보다 순환변동치의 변화가 큰 의미를 지님
- 지수가 전월보다 올라가면 경기상승, 내려가면 경기하강을 의미하며, 증감률의 크기는 경기변동의 진폭을 나타냄

〈경기선행종합지수(Leading Composite Index)〉

(2015=100)



〈경기선행종합지수 순환변동치(Cyclical Component of Leading Composite Index)〉



- 충북경기선행종합지수 6개 구성지표 중 전월대비 건축허가면적, 예금은행대출금은 상승·증가한 반면, 재고순환지표, 자본재출하지수, 자본재수입액, 구인구직비율은 하락·감소

- 재고순환지표는 전월대비 1.4% 하락함
- 자본재출하지수는 전월대비 1.2% 하락함
- 건축허가면적은 전월대비 0.8% 증가함
- 예금은행대출금은 전월대비 0.2% 증가함
- 자본재수입액은 전월대비 0.6% 감소함
- 구인구직비율은 전월대비 4.5% 감소함

〈구성지표의 전월비 증감률 현황〉

(전월비, 단위=%)

구 분	2021	2022											
	12	1	2	3	4	5	6	7	8	9	10	11	12
재고순환지표	-0.8	-1.5	-1.0	0.7	1.2	0.0	-0.9	-1.4	-0.3	0.8	1.4	1.0	-1.4
자본재출하지수	1.3	-0.2	0.6	-0.4	-0.7	-1.4	-0.7	1.3	0.9	2.7	2.2	1.3	-1.2
건축허가면적	-1.6	2.4	2.0	1.0	1.5	0.6	-1.0	-3.6	-1.0	0.5	0.5	-1.7	0.8
예금은행대출금	0.4	0.5	0.4	0.6	0.2	0.3	-0.2	0.0	0.0	0.2	0.0	0.1	0.2
자본재수입액	1.4	0.4	0.1	-1.4	-0.4	0.9	1.1	0.5	-0.3	-0.6	-0.3	-0.1	-0.6
구인-구직비율	0.2	0.0	1.0	3.2	0.4	0.7	0.6	1.3	-0.7	-0.2	-0.3	0.5	-4.5

주 : 증감률은 계절 및 불규칙 조정계열의 전월대비 표준화된 증감률임.

자료의 잠정기준은 재고순환지표, 자본재출하지수, 자본재수입액 : 2개월

자료 : 충북연구원

동행종합지수
순환변동치 :
전월대비 하락

- 2022년 12월 충북경기동행종합지수는 113.7(2015=100)로 전월대비 0.7% 하락

- 동행종합지수는 하락세 지속

〈경기동행종합지수 현황〉

(2015=100, 전월비(차), 단위=%, %p)

구 분	2021	2022											
	12	1	2	3	4	5	6	7	8	9	10	11	12
동행종합지수	115.4	115.6	114.9	115.4	115.4	116.6	116.1	116.2	115.8	115.6	114.9	114.5	113.7
전월비	0.3	0.2	-0.6	0.4	0.0	1.0	-0.4	0.1	-0.3	-0.2	-0.6	-0.3	-0.7
순환변동치	101.3	101.3	100.4	100.5	100.2	101.2	100.4	100.4	100.0	99.8	99.1	98.5	97.6
전월차	0.1	0.0	-0.9	0.2	-0.2	1.0	-0.8	-0.1	-0.5	-0.4	-0.9	-0.6	-0.9

주 : 최근 2개월은 잠정자료임

자료 : 충북연구원

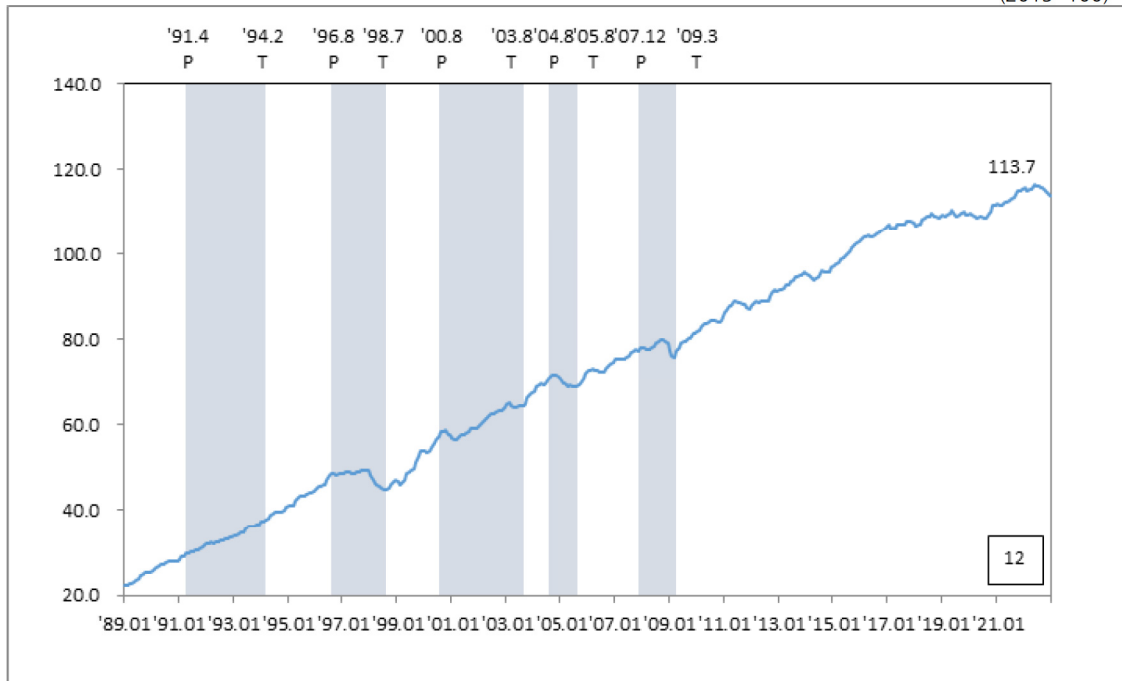
- 경기동행종합지수 순환변동치는 97.6로 전월대비 0.9p 하락
 - ◎ 경기국면을 나타내는 동행종합지수 순환변동치는 기준치 100을 하회
- 충북경기동행종합지수 순환변동치 감소에 영향을 미친 구성지표는 비농가취업자수, 광공업 생산지수, 전력판매량, 수입액

경기동행종합지수

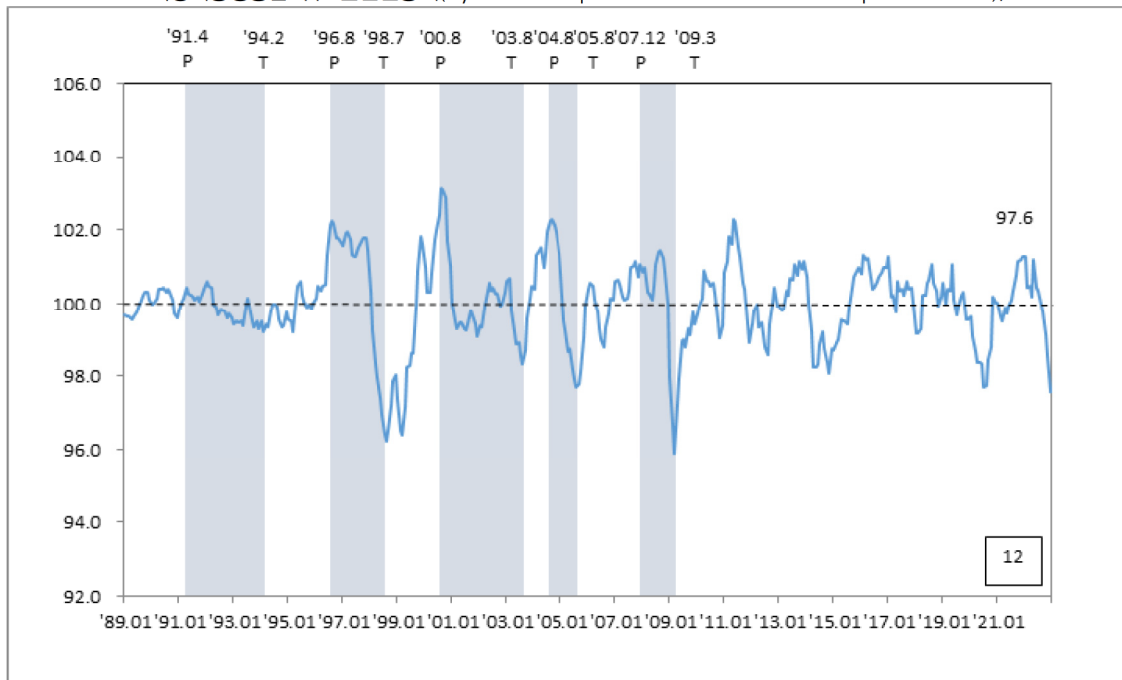
- 현재의 경기 동향을 가장 잘 표현해주는 지표라고 할 수 있음
- 동행지수를 가지고 경기국면을 판단할 때는 동행지수 변동요인 중 추세적 요인을 제거한 '동행지수 순환변동치'를 사용
- 동행지수 순환변동치는 대개 100을 기준으로 하여 95~105의 범위 내에서 상하로 움직이며, 단기적으로 순환변동치가 가장 낮게 나타나는 시점을 '경기저점(trough)', 가장 높게 나타나는 시점을 '경기정점(peak)'이라고 일컫음

〈경기동행종합지수(Coincident Composite Index)〉

(2015=100)



〈경기동행종합지수 순환변동치(Cyclical Component of Coincident Composite Index)〉



- 충북경기동행종합지수 5개 구성지표 중 전월대비 대형소매점판매액지수는 상승·증가한 반면, 비농가취업자수, 광공업생산지수, 전력판매량, 수입액은 하락·감소
 - 비농가취업자수는 전월대비 0.3% 감소
 - 광공업생산지수는 전월대비 3.0% 하락
 - 전력판매량은 전월대비 0.2% 감소
 - 대형소매점판매액지수는 전월대비 2.7% 상승
 - 수입액은 전월대비 2.5% 감소

〈구성지표의 전월비 증감률 현황〉

(전월비, 단위=%)

구 분	2021	2022											
	12	1	2	3	4	5	6	7	8	9	10	11	12
비농가취업자수	1.7	0.7	0.9	1.0	1.4	0.6	0.8	-0.1	-0.5	-1.2	0.4	1.3	-0.3
광공업생산지수	1.5	1.2	0.7	0.6	0.3	0.0	-1.2	-1.9	-2.0	-1.0	-1.0	-1.0	-3.0
전력판매량	-0.1	-0.1	0.5	0.9	0.5	0.1	0.0	1.8	0.9	0.4	-1.0	-0.7	-0.2
대형소매점 판매액지수	0.7	0.2	-3.8	0.4	-1.2	3.0	-2.4	-1.0	0.4	-0.5	-0.3	-0.2	2.7
수입액	-2.4	-1.2	-1.0	-1.1	-1.2	1.7	0.5	1.6	-0.1	1.3	-1.2	-1.3	-2.5

주 : 증감률은 계절 및 불규칙 조정 계열의 전월대비 표준화된 증감률임. 소수점 둘째 자리 반올림

자료의 잠정기준은 광공업생산지수, 수입액 : 2개월

자료 : 충북연구원

기업경기 실사지수(BSI): 제조업 전월대비 상승

- 2월 충북지역 제조업 BSI는 전월대비 하락(1월 69 → 2월 66, -3p)
 - 제조업은 생산설비수준, 채산성 등 실적이 상승한 반면, 매출, 생산 등 실적은 하락
 - (생산설비수준BSI) 1월 98 → 2월 100, +2p
 - (채산성BSI) 1월 76 → 2월 77, +1p
 - (매출BSI) 1월 79 → 2월 71, -8p
 - (생산BSI) 1월 81 → 2월 75, -6p
- 2월 충북지역 비제조업 BSI는 전월대비 하락(1월 51 → 2월 48, -3p)
 - 비제조업은 인력사정, 매출 등 실적이 상승한 반면, 채산성, 자금사정 실적은 하락
 - (인력사정BSI) 1월 71 → 2월 79, +8p
 - (매출BSI) 1월 56 → 2월 58, +2p
 - (채산성BSI) 1월 63 → 2월 61, -2p
 - (자금사정BSI) 1월 62 → 2월 60, -2p

〈전국 및 충북지역 BSI 현황〉

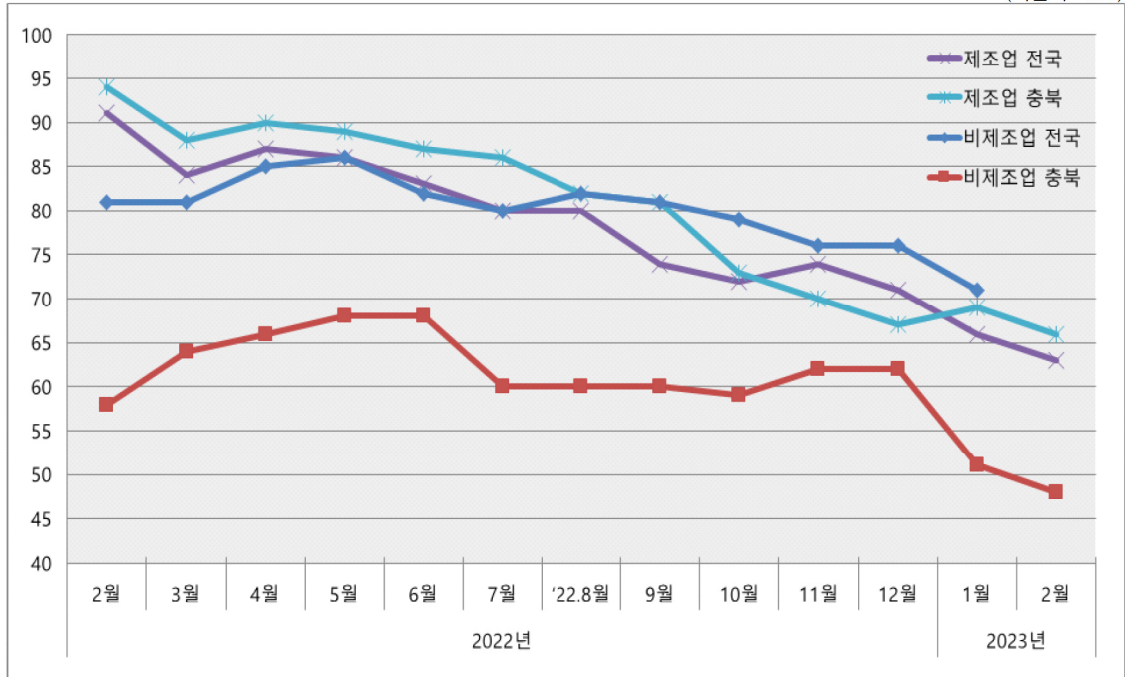
(기준치=100)

연 구 분		2022											2023	
		2	3	4	5	6	7	8	9	10	11	12	1	2
제조업	전국	91	84	87	86	83	80	80	74	72	74	71	66	63
	충북	94	88	90	89	87	86	82	81	73	70	67	69	66
비제조업	전국	81	81	85	86	82	80	82	81	79	76	76	71	-
	충북	58	64	66	68	68	60	60	60	59	62	62	51	48

자료 : (전국)한국은행, (충북)한국은행 충북본부

〈전국 및 충북지역 BSI 추이〉

(기준치=100)



자료 : (전국)한국은행, (충북)한국은행 충북본부

■ 3월 충북 제조업 전망 BSI는 전월대비 하락(2월 75 → 3월 74, -1p)

- ⊙ 제조업은 생산설비수준, 채산성 등 실적이 상승한 반면, 매출, 생산 등 실적은 하락
- ⊙ (생산설비수준BSI) 2월 97 → 3월 103, +6p
- ⊙ (채산성BSI) 2월 78 → 3월 81, +3p
- ⊙ (매출BSI) 2월 84 → 3월 78, -6p
- ⊙ (신규수주BSI) 2월 84 → 3월 78, -6p

3월 충북 비제조업 전망 BSI는 전월대비 상승(2월 51 → 3월 56, +5p)

- 비제조업은 채산성, 인력사정, 자금사정, 매출 등 모든 실적 상승
- (채산성BSI) 2월 61 → 3월 70, +9p
- (인력사정BSI) 2월 69 → 3월 73, +4p
- (자금사정BSI) 2월 59 → 3월 63, +4p
- (매출BSI) 2월 59 → 3월 60, +1p

〈전국 및 충북지역 전망 BSI 현황〉

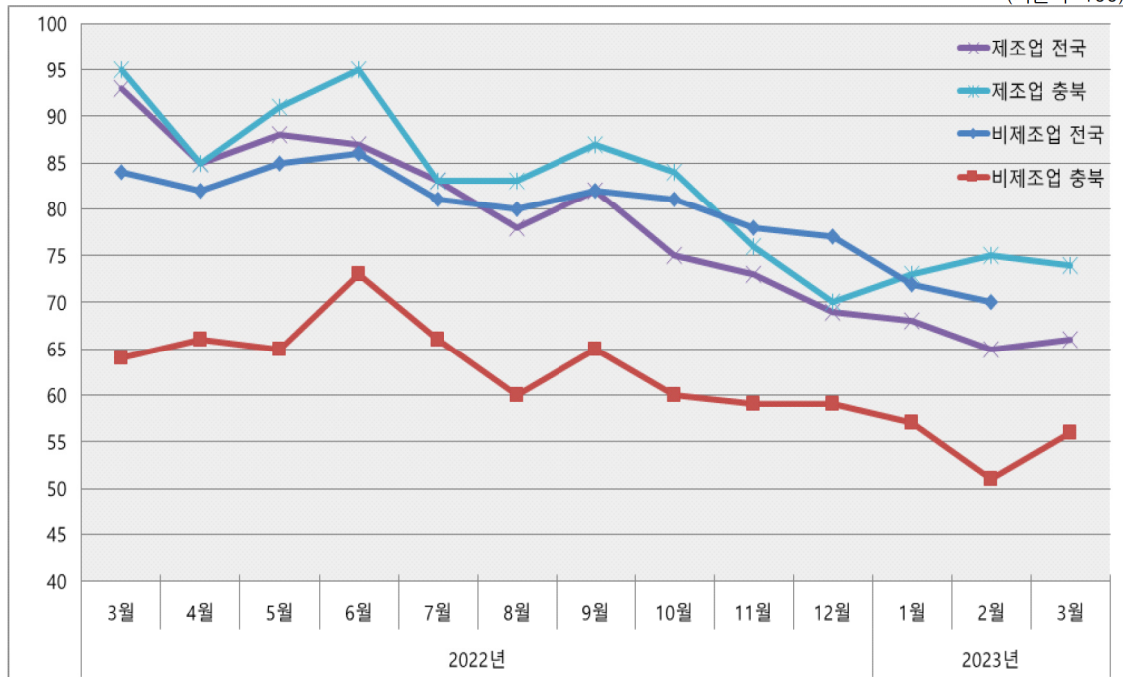
(기준치=100)

월 구 분		2022										2023		
		3	4	5	6	7	8	9	10	11	12	1	2	3
제조업	전국	93	85	88	87	83	78	82	75	73	69	68	65	66
	충북	95	85	91	95	83	83	87	84	76	70	73	75	74
비제조업	전국	84	82	85	86	81	80	82	81	78	77	72	70	-
	충북	64	66	65	73	66	60	65	60	59	59	57	51	56

자료 : (전국)한국은행, (충북)한국은행 충북본부

〈전국 및 충북지역 경기전망 BSI 추이〉

(기준치=100)



자료 : (전국)한국은행, (충북)한국은행 충북본부

2) 생산

산업활동 총괄 :
전년동월대비
생산·출하지수
하락

- 1월 광공업 생산지수는 95.3으로 전년동월대비 16.0%, 전월대비 6.1% 각각 하락
 - 전년동월대비 기타 운송장비(171.9%), 의약품(10.6%), 전기장비(10.2%) 등의 업종에서 상승, 기계장비(-42.3%), 전자부품·컴퓨터·영상음향통신(-40.0%), 화학제품(-29.4%) 등 업종에서 하락
- 1월 광공업 출하지수는 103.7로 전년동월대비 14.4%, 전월대비 12.8% 각각 하락
 - 전년동월대비 기타 운송장비(1322.5%), 의약품(19.5%), 전기장비(3.1%) 등의 업종에서 상승, 전자부품·컴퓨터·영상음향통신(-58.1%), 화학제품(-26.2%), 식료품(-14.2%) 등의 업종에서 하락
- 1월 광공업 재고지수는 163.3으로 전년동월대비 39.0%, 전월대비 11.2% 각각 상승
 - 전년동월대비 전자부품·컴퓨터·영상음향통신(122.7%), 전기장비(40.9%), 식료품(22.0%) 등의 업종에서 상승, 기타제품(-43.3%), 기계장비(-20.9%), 1차금속(-16.8%) 등의 업종에서 하락

〈산업활동지수 현황〉

(2020=100, 전년동월대비, 단위=%)

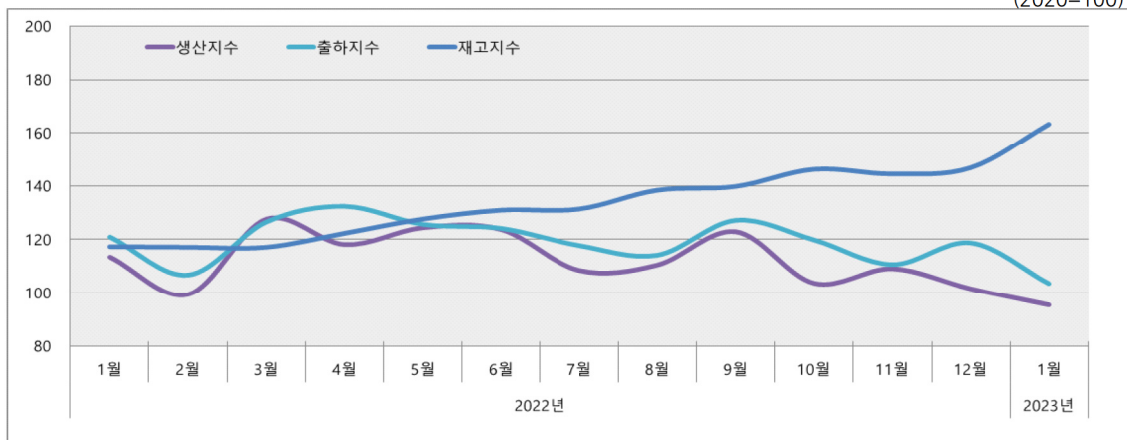
구분	월	2022												2023
		1	2	3	4	5	6	7	8	9	10	11	12	1
생산	지수	113.4	99.3	127.6	118.1	124.4	123.7	108.4	110.4	122.9	103.6	109.0	101.5	95.3
	증감률	5.6	-6.3	11.7	10.3	16.2	11.0	-5.1	0.7	-6.0	-3.5	-7.0	-27.7	-16.0
출하	지수	121.1	106.9	126.7	132.5	125.8	124.3	117.9	114.3	127.3	120.0	110.8	118.9	103.7
	증감률	16.1	6.4	14.9	26.3	21.2	12.3	5.1	4.9	6.7	8.2	-10.9	-8.3	-14.4
재고	지수	117.5	117.3	117.3	122.5	127.8	131.1	131.5	138.5	139.9	146.3	144.6	146.9	163.3
	증감률	14.7	15.5	13.2	14.0	18.3	21.2	17.7	20.5	26.4	29.1	26.4	23.4	39.0

주 : 증감률은 전년동월대비 증감률

자료 : 국가통계포털(KOSIS)

〈산업활동지수 추이〉

(2020=100)



자료 : 국가통계포털(KOSIS)

- 1월 전국 제조업 생산지수는 95.0로 전년동월대비 13.2%, 전월대비 11.9% 각각 하락
- 1월 충북 제조업 생산지수는 95.2로 전년동월대비 16.0%, 전월대비 6.1% 각각 하락
 - 주요 산업별로 보면 전기전자(-40.0%), 화학제품(-29.4%), 비금속제품(-14.0%), 식료품(-13.2%) 등 전체 하락
 - (지역별로) 전년동월대비 인천광역시(9.7%) 등에서 상승한 반면, 경기도(-23.9%), 충청북도(-16.0%), 제주도(15.0%) 등에서 하락
 - 생산지수 전년동월비는 전국 증감률이 19.7%p 하락한 -13.2%인데 반해, 충북은 21.0%p 하락한 -16.0%로 전국 평균을 하회(전국 16위)

〈제조업 생산지수 증감률 현황〉

(2020=100, 전년동월대비, 단위=%)

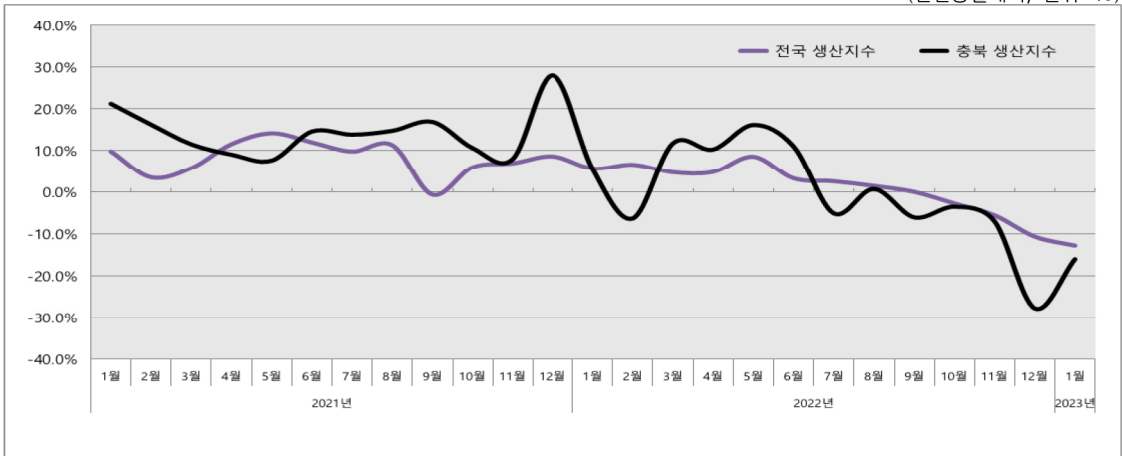
월 구 분	2022					2023
	1	9	10	11	12	1
전국	109.5	106.5	106.4	107.1	107.8	95.0
전년동월비	6.4	0.0	-2.8	-5.7	-11.1	-13.2
충북	113.3	122.5	103.6	109.0	101.4	95.2
전년동월비	5.0	-6.6	-3.6	-7.3	-28.1	-16.0
식료품	108.9	105.5	104.6	105.3	102.6	94.5
전년동월비	4.4	1.4	-2.8	-2.5	-8.1	-13.2
화학제품	89.8	72.0	67.3	63.8	64.0	63.4
전년동월비	-41.7	-66.7	-20.7	-23.4	-40.4	-29.4
비금속제품	94.3	98.1	106.4	103.8	95.6	81.1
전년동월비	6.9	6.9	3.7	-7.7	-17.3	-14.0
전기전자	132.4	162.1	85.0	111.1	84.6	79.5
전년동월비	27.7	-2.9	-32.0	-30.4	-61.8	-40.0

주 : 전년동월비는 전년동월대비 증감률이며, 최근 2개월 자료는 잠정치

자료 : 국가통계포털(KOSIS)

〈제조업 생산지수 전년동월비 추이〉

(전년동월대비, 단위=%)



자료 : 국가통계포털(KOSIS)

- 1월 전국 생산자제품 출하지수는 93.0으로 전년동월대비 9.8%, 전월대비 13.2% 각각 하락
- 1월 충북 생산자제품 출하지수는 103.7로 전년동월대비 14.4%, 전월대비 12.9% 각각 하락
 - 주요산업별로 보면 전기전자(-58.1%), 화학제품(-26.2%), 식료품(-14.2%), 비금속제품(-9.9%) 등 모두 하락
 - (지역별로) 전년동월대비 부산광역시(11.1%), 인천광역시(2.9%), 제주도(1.6%) 등은 상승한 반면, 경기도(-21.4%), 충청북도(14.4%), 전라북도(-13.1%) 등은 하락
 - 출하지수 전년동월비는 전국 증감률이 11.7%p 감소한 -9.8%인데 반해, 충북은 30.3%p 감소한 -14.4%로 전국 평균을 하회(전국 15위)

〈생산자제품 출하지수 증감률 현황〉

(2020=100, 전년동월대비, 단위=%)

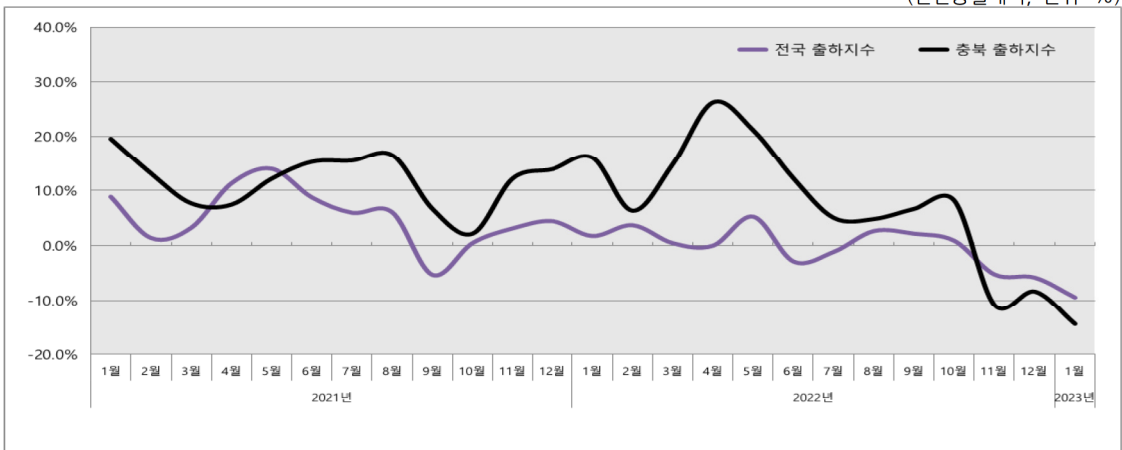
구 분	2022					2023
	1	9	10	11	12	1
전국	103.1	105	105.1	103.4	107.2	93.0
전년동월비	1.9	2.3	1.1	-5.2	-6.5	-9.8
충북	121.1	127.2	120.2	110.9	119.1	103.7
전년동월비	15.9	6.4	8.3	-11.0	-8.3	-14.4
식료품	115.1	107.6	103.1	103.7	101	98.7
전년동월비	3.4	2.2	-3.0	1.5	-6.3	-14.2
화학제품	93.4	80.1	73.9	75.2	71.8	68.9
전년동월비	-23.6	-56.2	-19.9	-19.1	-32.4	-26.2
비금속제품	93	95.6	109.7	108.8	93.7	83.8
전년동월비	2.8	5.5	7.9	1.2	-14.3	-9.9
전기전자	131.4	163.3	72.5	85	116.9	55.1
전년동월비	27.8	1.7	-38.9	-42.5	-44.4	-58.1

주 : 전년동월비는 전년동월대비 증감률이며, 최근 2개월 자료는 잠정치

자료 : 국가통계포털(KOSIS)

〈생산자제품 출하지수 전년동월비 추이〉

(전년동월대비, 단위=%)



자료 : 국가통계포털(KOSIS)

- 1월 전국 생산자제품 재고지수는 118.5로 전년동월대비 10.0%, 전월대비 5.5% 각각 상승
- 1월 충북 생산자제품 재고지수는 163.3로 전년동월대비 39.0%, 전월대비 11.2% 각각 상승
 - 주요산업별로 보면 전기전자(122.7%), 식료품(22.0%), 비금속제품(19.8%), 화학제품(8.3%) 등 모두 상승
 - (지역별로) 전년동월대비 충청북도(39.0%), 대전광역시(32.6%), 전라북도(29.8%) 등에서 상승한 반면, 제주도(-38.3%), 서울특별시(-5.4%), 강원도(-4.1%) 등에서 하락
 - 재고지수 전년동월비는 전국 증감률이 0.4%p 하락한 10.0%인 가운데 충북은 24.2%p 증가한 39.0%로 전국 평균을 상회하는 수준(전국 1위)

〈생산자제품 재고지수 증감률 현황〉

(2020=100, 전년동월대비, 단위=%)

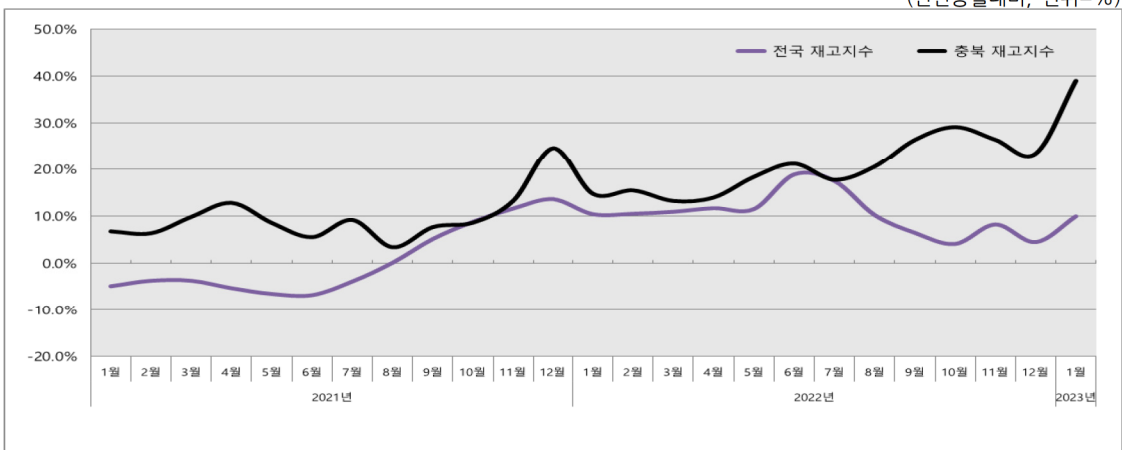
구 분	2022					2023
	1	9	10	11	12	1
전국	107.7	109.5	109.9	115.0	112.3	118.5
전년동월비	10.5	6.5	4.2	8.3	4.6	10.0
충북	117.5	139.9	146.3	144.6	146.9	163.3
전년동월비	14.7	26.4	29.1	26.4	23.4	39.0
식료품	93.7	123.8	128	136.9	134.8	114.3
전년동월비	16.5	45.5	45.3	40.0	30.7	22.0
화학제품	136.1	155.5	149.1	147.6	146.3	147.4
전년동월비	-2.9	12.7	9.1	9.5	9.8	8.3
비금속제품	114.4	103.5	148.7	129.9	137.2	137.1
전년동월비	26.7	7.8	51.4	27.0	34.8	19.8
전기전자	107.1	139.8	166.6	213.8	185.5	238.5
전년동월비	3.9	71.7	79.9	109.2	89.3	122.7

주 : 전년동월비는 전년동월대비 증감률이며, 최근 2개월 자료는 잠정치

자료 : 국가통계포털(KOSIS)

〈생산자제품 재고지수 전년동월비 추이〉

(전년동월대비, 단위=%)



자료 : 국가통계포털(KOSIS)

재고율

- 1월 전국 생산자제품 재고율은 124.5로 전년동월대비 21.5%, 전월대비 20.6% 각각 증가
- 1월 충북 생산자제품 재고율은 157.5로 전년동월대비 62.3%, 전월대비 27.5% 각각 증가
- 전년동월대비 재고율은 전국 증감률이 12.9%p 증가한 가운데 충북은 63.5%p 증가

〈생산자제품 재고율 증감률 현황〉

(2020=100, 전년동월대비, 단위=%)

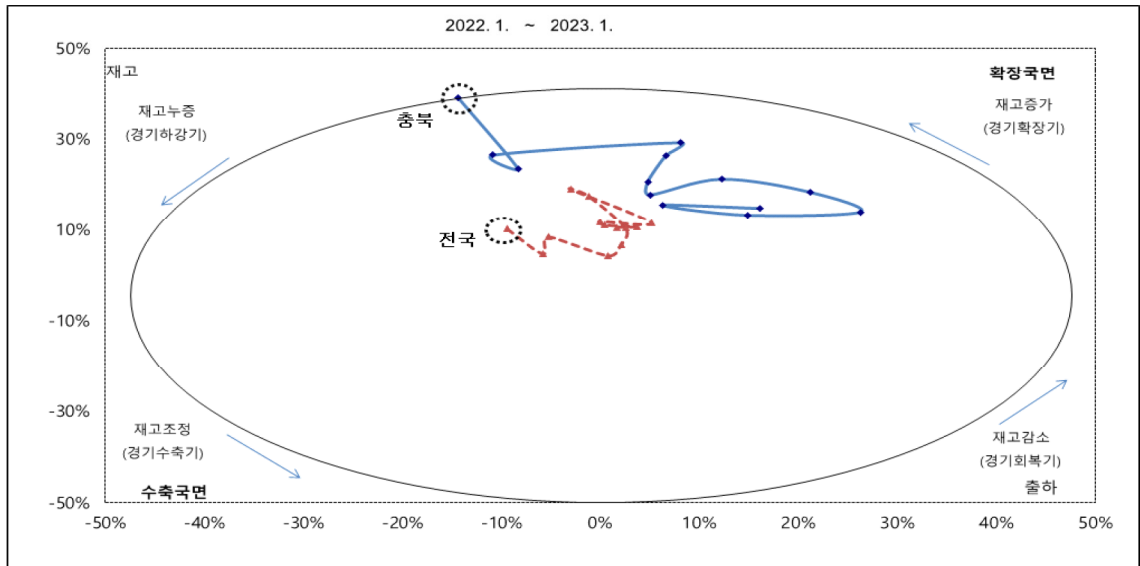
구 분	2022					2023
	1	9	10	11	12	1
전국	102.5	105.3	105.4	111.4	103.2	124.5
전년동월비	8.6	4.3	3.3	14.3	11.0	21.5
충북	97.0	109.9	121.9	130.5	123.5	157.5
전년동월비	-1.2	18.4	19.3	41.8	34.7	62.3

주 : 전년동월비는 전년동월대비 증감률이며, 최근 2개월 자료는 잠정치

자료 : 국가통계포털(KOSIS)

- 1월 충북 제조업 재고순환은 전월대비 출하지수는 하락, 재고지수는 상승하는 가운데 재고율은 증가하는 모습

〈제조업 재고순환지표 추이〉



주 : 재고순환지표는 X축에 출하 전년동월대비, Y축에는 재고 전년동월대비를 표시하여 출하와 재고의 상호작용을 나타내고, 이를 경기 국면 변화를 판단하는 지표로 활용 가능

자료 : 국가통계포털(KOSIS)

3) 소비

대형소매점
판매액지수 :
전년동월대비
하락

■ 1월 충북 대형소매점 판매액지수(2020=100)는 109.6로 전년동월대비 1.7% 하락, 전월대비 6.2% 상승

○ 대형마트 판매액지수는 115.7로 전년동월대비 8.1%, 전월대비 17.0% 각각 상승

〈대형소매점 판매액지수 현황〉

(2020=100, 불변지수, 전년(월)비, 단위=%)

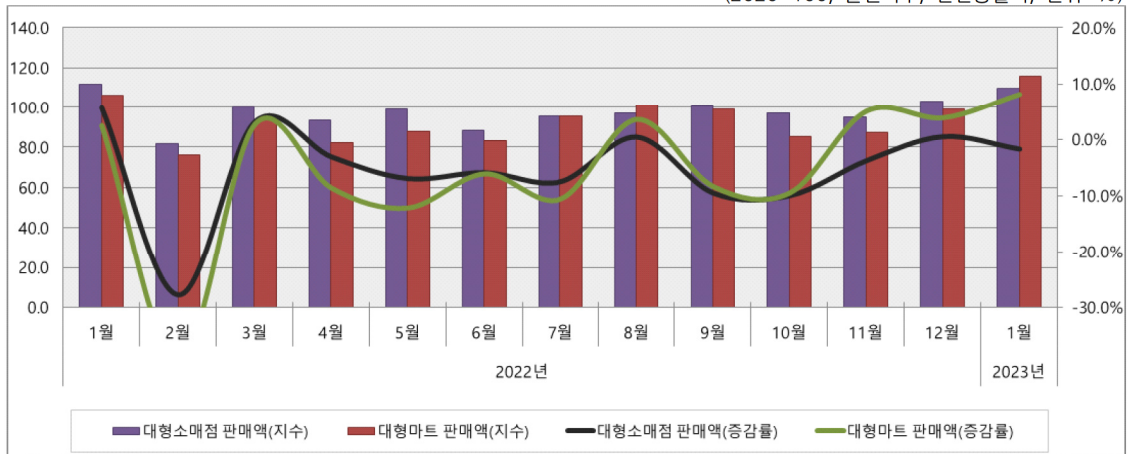
월 구 분		2021	2022			2023
		4/4	1	4/4	12p	1p
대 형 소매점	판매액지수	102.8	111.5	98.5	103.2	109.6
	전 월 비	-0.4	8.6	0.7	8.4	6.2
	전년동월비	4.3	5.7	-4.2	0.5	-1.7
대형 마트	판매액지수	90.6	106.3	90.6	98.9	115.7
	전 월 비	-12.5	11.8	-8.1	13.0	17.0
	전년동월비	-1.6	2.4	0.0	3.8	8.1

주 : 충북 지역 백화점 판매액은 미공표됨

자료 : 국가통계포털(KOSIS)

〈대형소매점 판매액지수 추이〉

(2020=100, 불변지수, 전년동월비, 단위=%)



자료 : 국가통계포털(KOSIS)

소비자심리지수
(CCSI) :
전월대비 상승

- 2월 충북 소비자심리지수는 90.1로 전월(88.9)대비 1.2p 상승
- 현재생활형편CSI는 81로 전월(82)대비 1p 하락
- 현재경기판단CSI는 51로 전월(53)대비 2p 하락
- 향후경기전망CSI는 61로 전월(58)대비 3p 상승

〈소비자심리지수 현황〉

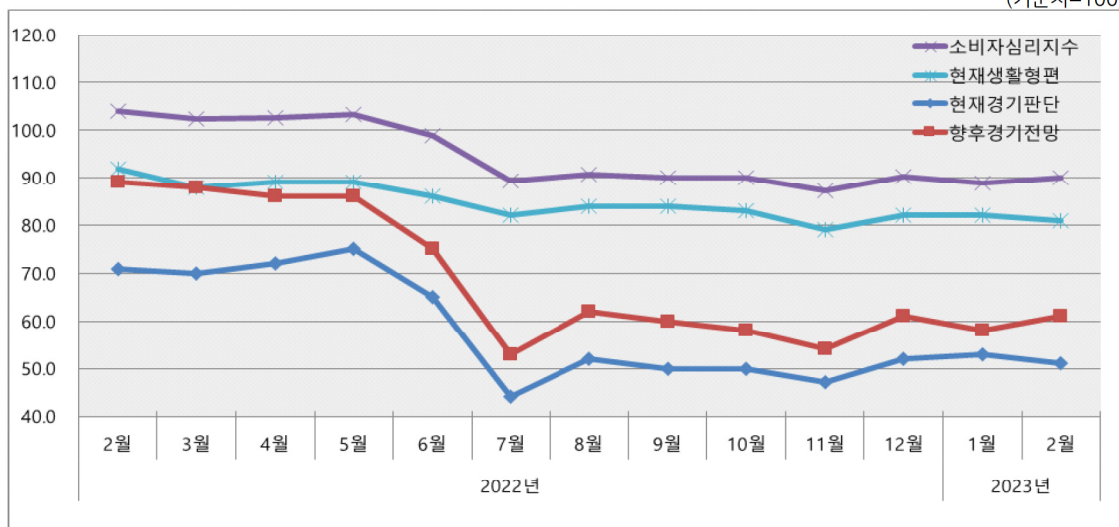
(기준치=100)

월 구 분	2022											2023	
	2	3	4	5	6	7	8	9	10	11	12	1	2
소비자심리지수	104.1	102.5	102.6	103.4	98.9	89.3	90.8	90.1	90	87.2	90.2	88.9	90.1
현재생활형편	92	88	89	89	86	82	84	84	83	79	82	82	81
현재경기판단	71	70	72	75	65	44	52	50	50	47	52	53	51
향후경기전망	89	88	86	86	75	53	62	60	58	54	61	58	61

자료 : 한국은행 충북본부

〈소비자심리지수 추이〉

(기준치=100)



자료 : 한국은행 충북본부

전력소비 :
전년동월대비
증가

- 12월 충북 전력판매량은 2,584,515천kWh로 전년동월대비 3.1%, 전월대비 8.2% 각각 증가
- 제조업용은 전년동월대비 2.0%, 전월대비 2.8% 각각 증가
- 주택용은 전년동월대비 2.1%, 전월대비 6.7% 각각 증가

〈충북 월중 용도별 전력소비 현황〉

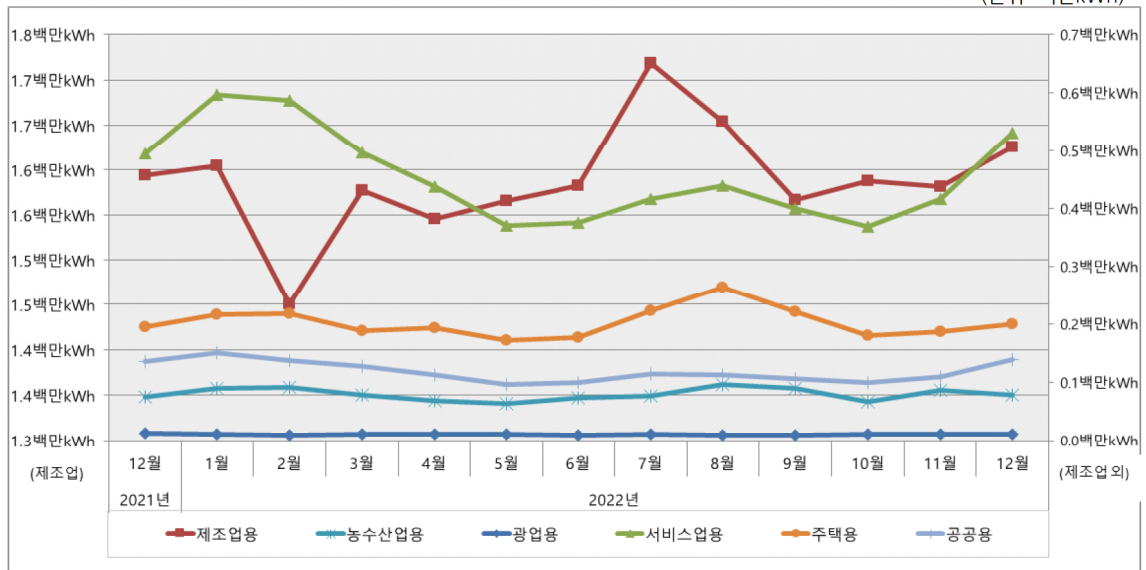
(단위=천kWh, %)

월 용도별	2021		2022			증 감 률(%)		
	12월	누계(12월)	전월	12월	누계	전년동월비	전월비	누계비
계	2,507,062	28,404,564	2,389,590	2,584,515	29,414,424	3.1	8.2	3.6
농수산업용	75,431	921,184	85,985	78,486	957,630	4.1	-8.7	4.0
광업용	11,717	128,716	11,121	10,738	124,351	-8.4	-3.4	-3.4
제조업용	1,594,477	18,494,377	1,581,284	1,625,781	19,059,021	2.0	2.8	3.1
서비스업용	495,347	5,113,472	415,865	531,795	5,435,277	7.4	27.9	6.3
주택용	194,995	2,386,275	186,627	199,064	2,435,298	2.1	6.7	2.1
공공용	135,095	1,360,540	108,709	138,651	1,402,847	2.6	27.5	3.1

자료 : 한국전력공사 충북지역본부

〈충북 월중 용도별 전력소비 추이〉

(단위=백만kWh)



자료 : 한국전력공사 충북지역본부

개인신용카드
사용액 :
전년동월대비
대폭 증가

- 12월 충북의 개인 신용카드 사용액은 8,503억원으로 전년동월대비 17.9%, 전월대비 1.1% 증가
- 전년동월대비 전자상거래/통신판매, 금융/보험, 여행/교통 등이 증가한 반면, 가구/가전, 오락/문화, 식료품 등이 감소
- 전월대비 전자상거래/통신판매, 금융/보험, 여행/교통 등이 증가한 반면, 오락/문화, 가구/가전, 식료품 등이 감소

〈개인신용카드 사용액 현황〉

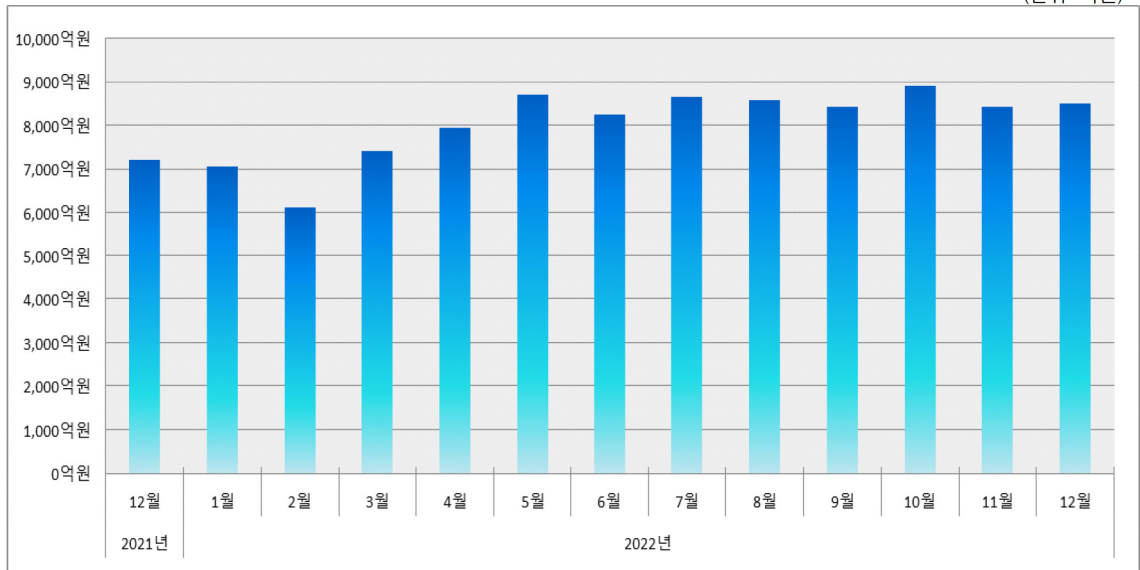
(단위=억원, %)

구 분	월	2021	2022													
		12	1	2	3	4	5	6	7	8	9	10	11	12	증감률	
															전년	전월
총액		7,210	7,066	6,119	7,411	7,928	8,703	8,232	8,655	8,575	8,408	8,896	8,413	8,503	17.9	1.1
종합소매		1,407	1,546	1,243	1,447	1,456	1,638	1,533	1,589	1,697	1,701	1,662	1,563	1,537	9.2	-1.7
전자상거래/ 통신판매		6	7	6	7	7	7	6	6	7	6	6	6	303	459.0	462.3
식료품		254	342	206	228	245	279	243	264	279	359	291	278	262	3.2	-5.8
의류/잡화		248	221	169	220	255	290	243	243	208	244	304	262	273	10.2	4.1
연료		1,525	1,457	1,333	1,606	1,701	1,788	1,747	1,861	1,681	1,634	1,724	1,714	1,693	11.1	-1.2
가구/가전		216	224	227	216	223	242	240	267	232	198	225	220	166	-23.1	-24.4
의료/보건		749	768	691	792	757	754	742	811	805	779	810	832	872	16.4	4.8
자동차		333	280	222	289	309	308	317	332	310	315	342	349	394	18.2	12.8
여행/교통		4	3	3	4	4	6	5	6	7	7	8	7	20	350.9	201.1
오락/문화		389	280	290	523	634	737	665	621	567	655	762	657	374	-3.9	-43.0
교육		187	193	243	194	179	185	190	233	320	233	219	223	221	18.4	-0.6
숙박/음식		1,211	1,110	935	1,147	1,367	1,664	1,535	1,645	1,710	1,535	1,771	1,548	1,498	23.8	-3.2
공과금/개인 및 전문서비스		231	235	197	260	263	271	250	257	247	246	286	277	353	52.6	27.5
금융/보험		3	2	2	3	3	2	3	3	3	3	3	2	56	1801.7	2300.9
기타		446	397	352	476	523	531	515	518	502	492	481	475	481	7.8	1.2

자료 : 한국은행 경제통계시스템(ECOS)

〈개인신용카드 사용 총액 추이〉

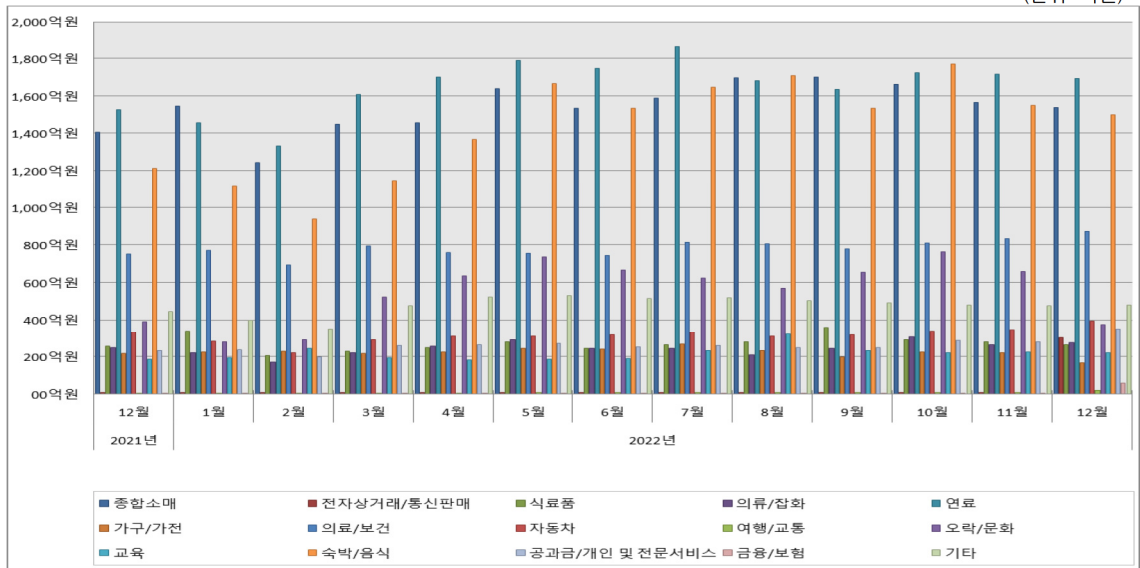
(단위=억원)



자료 : 한국은행 경제통계시스템(ECOS)

〈개인신용카드 소비유형별 사용액 추이〉

(단위=억원)



자료 : 한국은행 경제통계시스템(ECOS)

4) 투자

건축허가면적 :
전년동월대비
감소

- 1월 중 충북 건축허가면적은 277천㎡로 전년동월대비 74.1%, 전월대비 65.8% 각각 감소
- 1월 중 충북 건축착공면적은 117천㎡로 전년동월대비 52.6%, 전월대비 80.7% 각각 감소

〈건축허가 및 착공면적 현황〉

(전년동월대비, 단위=천㎡, %)

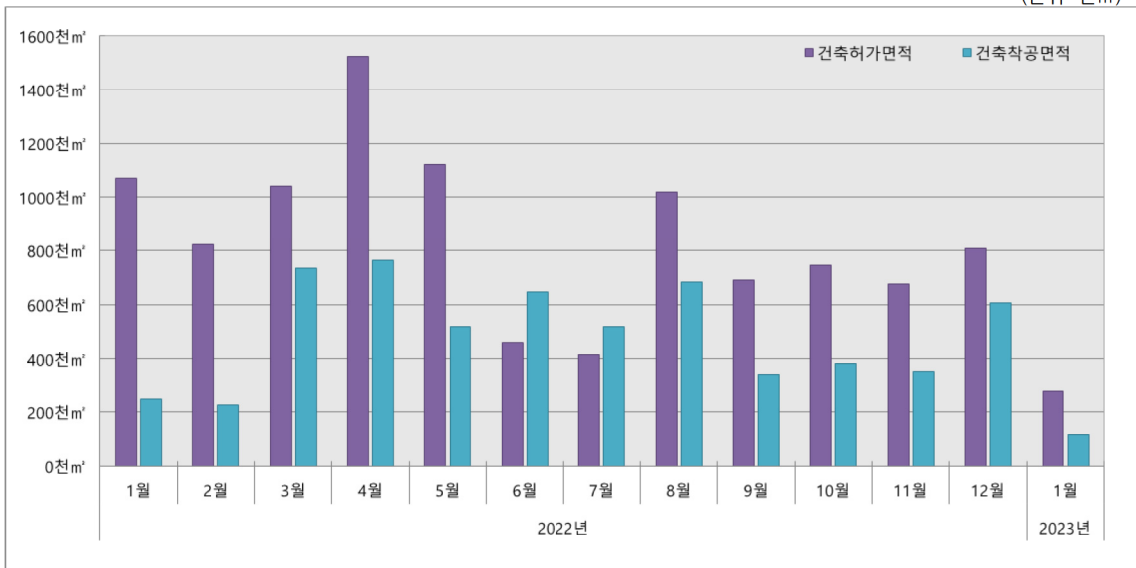
구 분	2022												2023
	1	2	3	4	5	6	7	8	9	10	11	12	1
건축허가면적	1,072	823	1,040	1,524	1,121	459	416	1,018	690	747	675	809	277
증감률	59.0	108.4	154.7	205.6	183.6	-39.4	-6.3	144.6	-30.5	3.2	29.8	44.0	-74.1
건축착공면적	246	227	734	763	520	647	520	683	341	383	353	606	117
증감률	-46.7	-25.4	26.7	15.5	6.4	-2.5	5.5	62.0	-52.0	-8.5	5.8	-50.7	-52.6

주 : 증감률은 전년동월대비 증감률임

자료 : 충청북도

〈건축허가 및 착공면적 추이〉

(단위=천㎡)



자료 : 충청북도

미분양 주택 :
전년동월대비 감소

1월 충북 미분양주택은 31세대로 전년동월대비 95세대, 전월대비 7세대 각각 감소

〈미분양주택 현황〉

(전월대비, 단위=세대수)

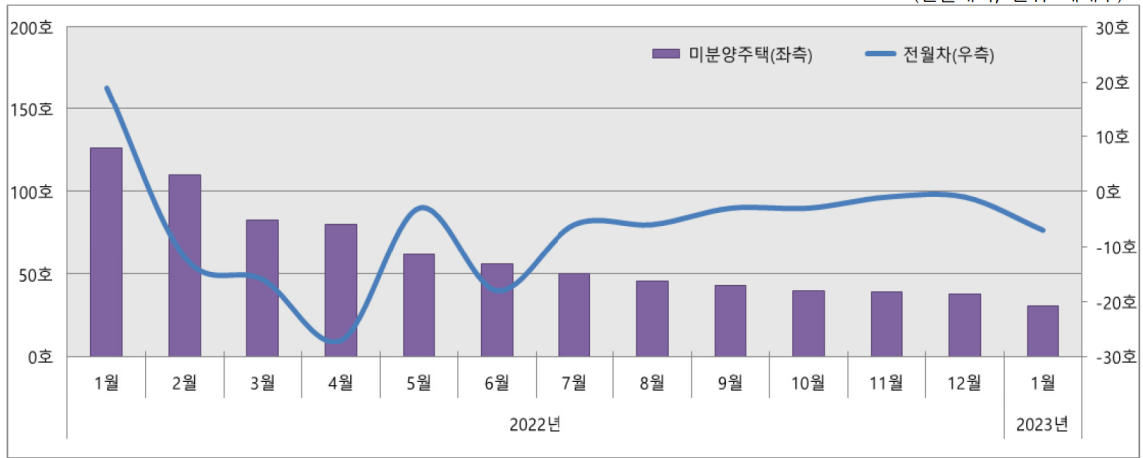
구 분	2022												2023
	1	2	3	4	5	6	7	8	9	10	11	12	1
미분양주택	126	110	83	80	62	56	50	46	43	40	39	38	31
전월차	19	-12	-16	-27	-3	-18	-6	-6	-3	-3	-1	-1	-7

주 : 준공 후 미분양주택 세대수임

자료 : 충청북도

〈미분양주택 추이〉

(전월대비, 단위=세대수)



자료 : 충청북도

주택매매거래 :
전년동월대비
거래건수, 면적
대폭 감소

1월 충북 주택매매거래건수는 1,184건으로 전년동월대비 34.4%, 전월대비 24.3% 각각 감소
 ◎ 지역별로 전월대비 진천군(-82.4%), 영동군(-54.2%) 등이 감소

〈주택매매거래건수 현황〉

(전년동월대비, 단위=건, %)

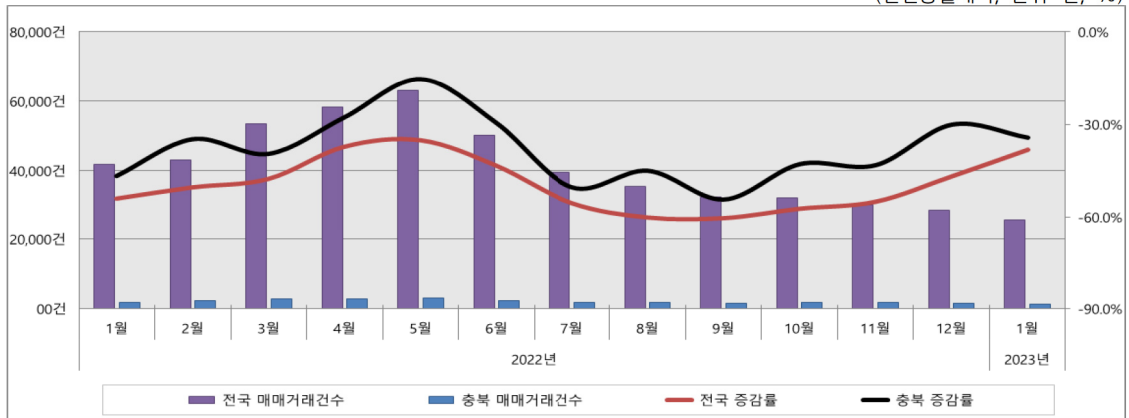
구 분	2022												2023
	1	2	3	4	5	6	7	8	9	10	11	12	1
주택매매 거래건수	전국	41,709	43,179	53,461	58,407	63,200	50,304	39,600	35,531	32,403	32,173	30,220	25,761
	충북	1,804	2,194	2,683	2,846	3,067	2,350	1,859	1,825	1,603	1,846	1,717	1,184
증감률	전국	-54.0	-50.4	-47.6	-37.2	-35.2	-43.4	-55.5	-60.1	-60.3	-57.3	-55.0	-46.8
	충북	-46.7	-34.9	-39.6	-27.8	-15.5	-29.7	-50.4	-45.0	-54.3	-42.9	-43.2	-30.2

주 : 증감률은 전년동월대비 증감률임

자료 : 한국부동산원

〈주택매매거래건수 추이〉

(전년동월대비, 단위=건, %)



자료 : 한국부동산원

■ 1월 충북 주택매매거래면적은 96천㎡로 전년동월대비 34.7%, 전월대비 27.3% 각각 감소

⊙ 지역별로 전월대비 진천군(-83.3%), 보은군(-75.0%) 등이 감소

〈주택매매거래면적 현황〉

(전년동월대비, 단위=천㎡, %)

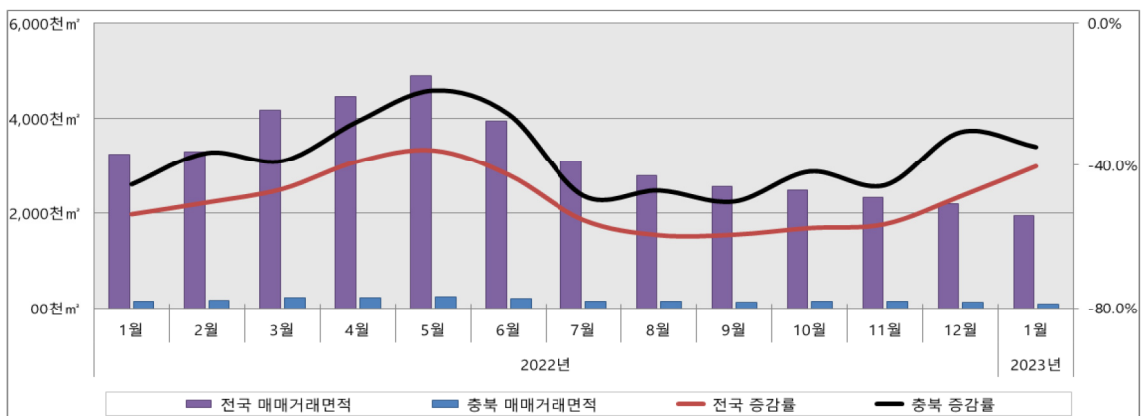
구 분	월	2022												2023
		1	2	3	4	5	6	7	8	9	10	11	12	1
매매 거래 면적	전국	3,238	3,304	4,165	4,467	4,897	3,935	3,087	2,784	2,559	2,474	2,327	2,185	1,937
	충북	147	173	217	230	238	202	157	145	138	152	142	132	96
	전국증감률	-53.6	-50.3	-46.5	-38.7	-35.6	-42.6	-55.2	-59.5	-59.3	-57.5	-56.4	-48.6	-40.2
	충북증감률	-45.4	-36.4	-38.7	-27.4	-18.8	-25.5	-48.5	-47.1	-50.2	-41.8	-45.6	-30.5	-34.7

주 : 증감률은 전년동월대비 증감률임

자료 : 한국부동산원

〈주택매매거래면적 추이〉

(전년동월대비, 단위=천㎡, %)



자료 : 한국부동산원

[주택사업경기전망지수]

- 주택사업자의 주택사업계획 및 정책당국의 주택공급계획 수립에 필요한 기초자료를 제공하고 주택공급 환경에 대한 전망 예측의 용이성 제고를 위해 주택사업 경기를 종합적으로 반영할 수 있는 지표
- 주택사업경기전망지수 단계

구 분		지 수 구 간
하강 국면	4단계	25 미만
	3단계	25 ~ 50 미만
	2단계	50 ~ 75 미만
	1단계	75 ~ 85 미만
보합 국면	보합-하강	85 ~ 95 미만
	보합	95 ~ 105 미만
	보합-상승	105 ~ 115 미만
상승 국면	1단계	115 ~ 125 미만
	2단계	125 ~ 150 미만
	3단계	150 ~ 175 미만
	4단계	175 ~ 200 미만

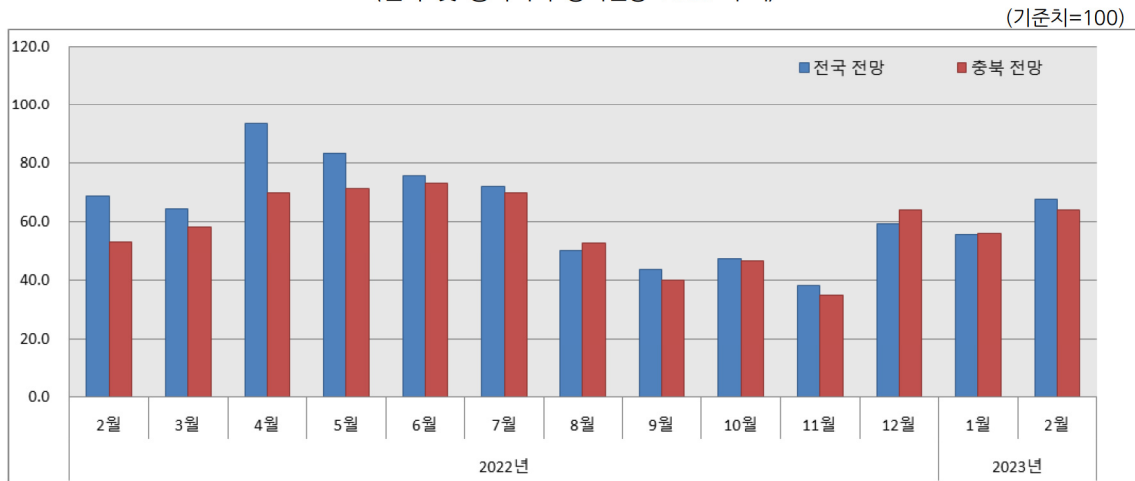
- 2월 충북지역 주택사업경기전망지수는 64.2로 전국(67.6)에 비해 3.4p 낮은 수준
- 전국 주택사업경기전망지수는 67.6(하강국면)로 전월 대비 11.8p 증가

〈전국 및 충북지역 HBSI 전망 현황〉

(기준치=100)													
월 구 분	2022											2023	
	2	3	4	5	6	7	8	9	10	11	12	1	2
전국 전망	68.9	64.6	93.7	83.4	75.8	72.2	50.5	43.9	47.3	38.2	59.3	55.8	67.6
충북 전망	53.3	58.3	70.0	71.4	73.3	70.0	52.9	40.0	46.6	35.2	64.2	56.2	64.2

자료 : 한국주택산업연구원

〈전국 및 충북지역 경기전망 HBSI 추이〉



자료 : 한국주택산업연구원

5) 수출입

수출 :
전년동월대비
감소

❖ 1월 중 충북 수출은 23억 9천6백만원으로 전년동월대비 5.1% 감소(전국 16.6% 감소)

- ◎ 품목별로는 반도체(22.5%), 전기전자제품(1.9%), 화공품(0.1%) 등 품목의 수출이 증가한 반면, 정보통신기기(-81.8%), 정밀기기(-42.3%), 일반기계류(-3.0%) 등의 수출은 감소
- ◎ 성질별로는 경공업품(-23.6%), 원료·연료(-16.8%), 식료 및 직접소비재(-5.7%), 중화학 공업품(-4.2%) 등의 수출은 감소
- ◎ 1월 중 충북 총 수출 국가는 EU, 미국, 중국 등 국가로의 수출이 증가한 반면, 홍콩, 호주, 대만, 일본, 싱가포르 등 국가로의 수출은 감소
- ◎ 1월 중 충북 수출액은 전국 17개 시·도 중 9위를 기록

〈성질별 수출액 현황〉

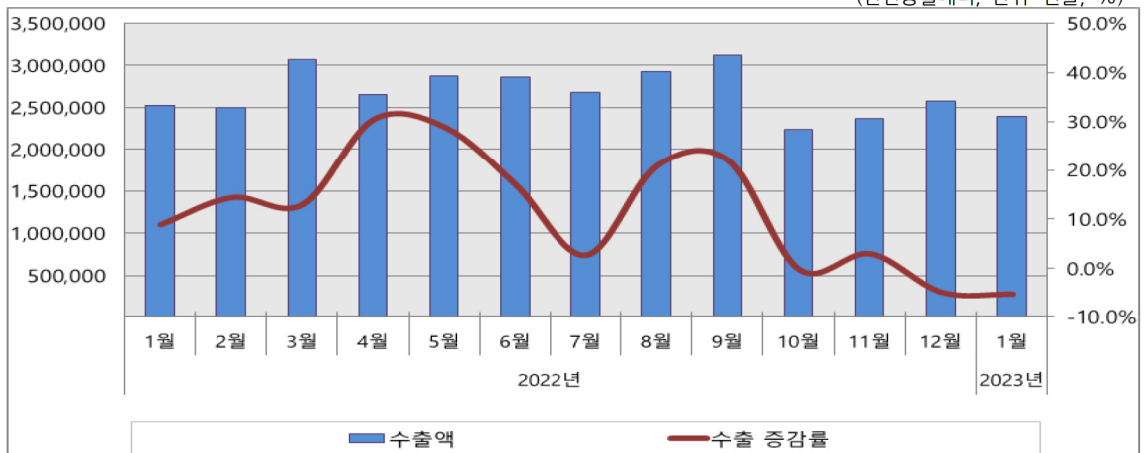
(전년동월대비, 단위=천불, %)

품 목	2023년 1월		2023년 1~1월 누계		전년동월대비 증감률(%)	
	금 액	구성비	금 액	구성비	당월	누계
1. 식료 및 직접소비재	37,401	1.6	37,401	1.6	-5.7	-5.7
2. 원료 및 연료	30,659	1.3	30,659	1.3	-16.8	-16.8
3. 경공업품	67,629	2.8	67,629	2.8	-23.6	-23.6
4. 중화학 공업품	2,260,742	94.3	2,260,742	94.3	-4.2	-4.2
가. 화 공 품	776,816	32.4	776,816	32.4	0.1	0.1
나. 철강제품	91,499	3.8	91,499	3.8	-13.9	-13.9
다. 기계류와 정밀기기	196,019	8.2	196,019	8.2	-28.8	-28.8
라. 전기·전자제품	1,124,779	46.9	1,124,779	46.9	0.9	0.9
마. 수 송 장 비	48,976	2.0	48,976	2.0	-20	-20
바. 기 타	22,653	0.9	22,653	0.9	-16	-16
총 계	2,396,431	100.0	2,396,431	100.0	-5.1	-5.1

자료 : 한국무역협회

〈수출액 추이〉

(전년동월대비, 단위=천불, %)



자료 : 한국무역협회

- 1월 중 충북 수입은 7억 74백만불로 전년동월대비 4.9% 감소 (전국은 -2.8% 감소)
 - 품목별로는 전년동월대비 직접소비재(4.7%), 반도체(0.7%) 등 품목의 수입이 증가한 반면, 기계류(-38.8%), 기타수지(-32.7%), 유기화합물(-18.0%) 등의 수입은 감소
 - 성질별로는 전년동월대비 자본재(-16.8%), 소비재(-7.4%), 원자재(-2.6%) 수입 모두 감소
 - 1월 중 충북 총 수입은 국가별로 중남미 등 국가에서는 증가한 반면, 일본, 동남아, 미국, 중국, EU 등으로부터는 감소
 - 1월 중 충북 수입액은 전국 17개 시·도 중 11위를 기록

〈성질별 수입액 현황〉

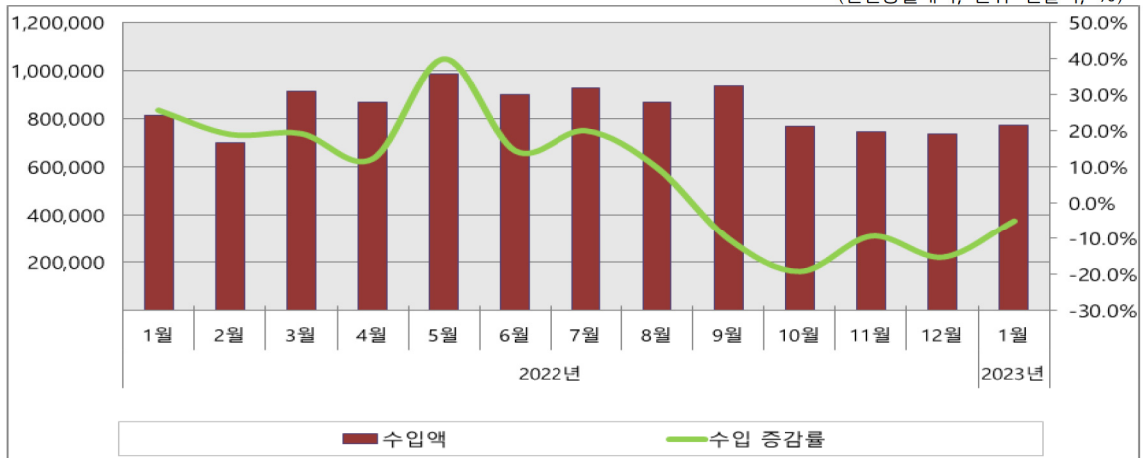
(전년동월대비, 단위=천불, %)

품 목	2023년 1월		2023년 1~1월 누계		전년동월대비 증감률(%)	
	금 액	구성비	금 액	구성비	당월	누계
1. 소 비 재	123,393	16.0	123,393	16.0	7.4	7.4
가. 곡 물	42,377	5.5	42,377	5.5	26.5	26.5
나. 직접 소비재	44,820	5.8	44,820	5.8	8.8	8.8
다. 내구 소비재	23,763	3.1	23,763	3.1	-3.3	-3.3
라. 비내구 소비재	12,434	1.6	12,434	1.6	-20.2	-20.2
2. 원 자 재	465,638	60.2	465,638	60.2	-2.6	-2.6
가. 연 료	8,567	1.1	8,567	1.1	56.2	56.2
나. 광 물	41,715	5.4	41,715	5.4	7.6	7.6
다. 경공업 원료	11,346	1.5	11,346	1.5	-10.7	-10.7
라. 유 지	4,257	0.6	4,257	0.6	767.8	767.8
마. 섬 유 류	9,503	1.2	9,503	1.2	-40.3	-40.3
바. 화 공 품	272,911	35.3	272,911	35.3	-3.3	-3.3
사. 철 강 재	31,189	4.0	31,189	4.0	0.7	0.7
아. 비철금속	34,548	4.5	34,548	4.5	-21.0	-21.0
자. 기 타	51,602	6.7	51,602	6.7	8.4	8.4
3. 자 본 재	184,478	23.8	184,478	23.8	-16.8	-16.8
가. 기계류와 정밀기기	48,515	6.3	48,515	6.3	-42.4	-42.4
나. 전기·전자기기	129,602	16.8	129,602	16.8	3.1	3.1
다. 수 송 장 비	4,843	0.6	4,843	0.6	-51.9	-51.9
라. 기 타	1,519	0.2	1,519	0.2	-3.4	-3.4
총 계	773,509	100.0	773,509	100.0	-5.0	-5.0

자료 : 관세청

〈수입액 추이〉

(전년동월대비, 단위=천달러, %)



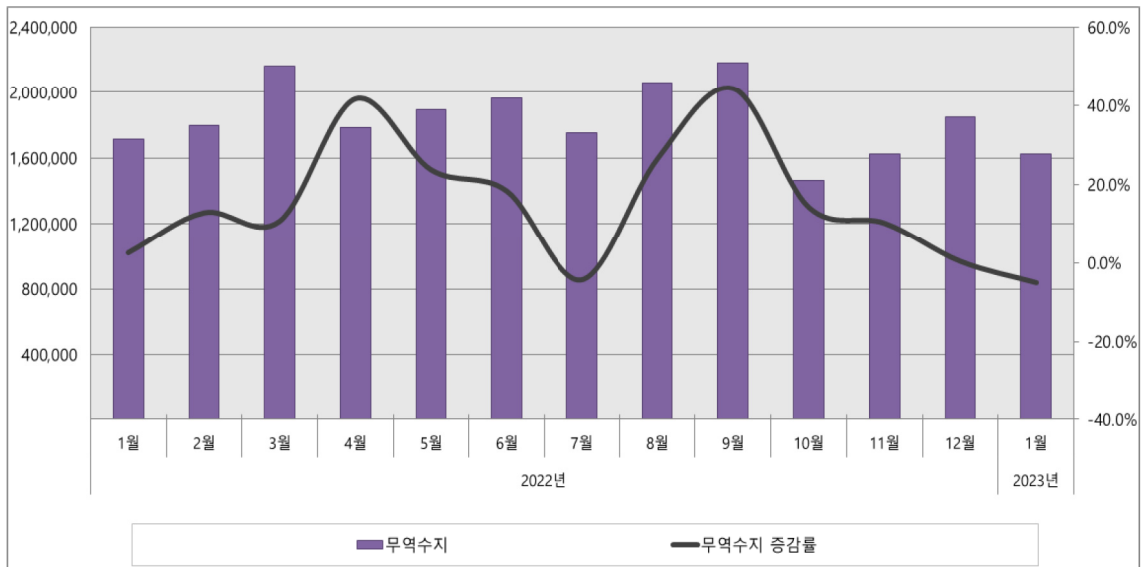
자료 : 관세청

무역수지

- 1월 충북 무역수지는 16억 22백만불 흑자(전국 126억 51백만불 적자)
- 1월 무역수지는 전년동월대비 -5.1% 감소

〈무역수지 추이〉

(전년동월대비, 단위=천달러, %)



자료 : 관세청

6) 고용

경제활동인구

- ❖ 1월 중 총북의 15세이상인구(노동가능인구)는 1,431천명으로 전년동월대비 9천명(0.7%) 증가
- ❖ 1월 경제활동인구는 911천명으로 전년동월대비 3천명(-0.3%) 감소
 - ⊙ 성별로 보면 남자는 535천명으로 전년동월대비 5천명(0.9%) 증가, 여자는 376천명으로 8천명(-2.1%) 감소
- ❖ 1월 경제활동참가율은 63.6%로 전년동월대비 0.6%p 감소
 - ⊙ 성별로 보면 남자는 74.0%로 0.2%p 상승, 여자는 53.1%로 전년동월대비 1.4%p 하락
- ❖ 가사 또는 통학 등으로 노동시장에 참여하지 않은 비경제활동인구는 520천명으로 전년동월 대비 12천명(2.3%) 증가
 - ⊙ 성별로 보면 남자는 188천명으로 전년동월대비 0천명(0.2%) 증가, 여자는 332천명으로 11천명(3.6%) 증가

〈전국 및 충북 경제활동인구 현황〉

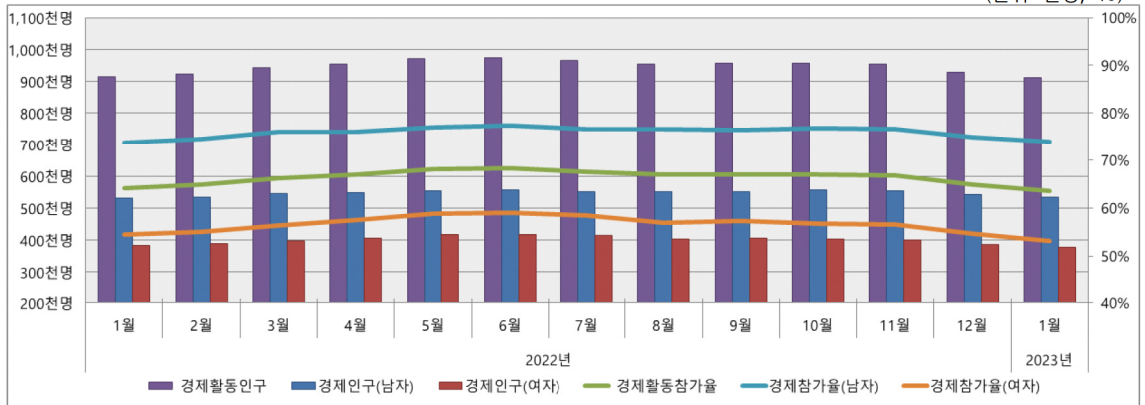
(단위=천명, %)

구 분	1월	2022												2023
		1	2	3	4	5	6	7	8	9	10	11	12	1
경제 활동 인구	전국	28,096	28,356	28,627	28,942	29,374	29,366	29,311	29,025	29,093	29,110	29,087	28,674	28,387
	충북	914	923	943	953	971	974	964	955	956	956	954	928	911
	남자	530	535	546	547	554	556	551	552	551	555	553	541	535
	여자	384	388	397	407	416	417	413	403	406	402	401	387	376
경제 활동 참가율	전국	62.2	62.7	63.3	64.0	64.9	64.9	64.8	64.1	64.2	64.3	64.2	63.3	62.6
	충북	64.2	64.9	66.2	66.9	68.1	68.3	67.6	66.9	66.9	66.9	66.7	64.8	63.6
	남자	73.8	74.6	76.0	76.1	77.1	77.4	76.6	76.6	76.4	76.9	76.6	74.9	74.0
	여자	54.5	55.0	56.3	57.6	58.9	59.0	58.4	57.0	57.3	56.7	56.6	54.6	53.1

자료 : 국가통계포털(KOSIS)

〈전국 및 충북 경제활동인구 추이〉

(단위=천명, %)



자료 : 국가통계포털(KOSIS)

취업자 :
전년동월대비
감소

- 1월 중 총복 취업자는 875천명으로 전년동월대비 4천명(-0.5%) 감소
 - 성별로 보면 남자는 517천명으로 전년동월대비 7천명(1.4%) 증가하였으나, 여자는 359천명으로 11천명(-3.0%) 감소
- (산업별 전년동월대비) 농림어업은 78천명으로 15천명(-16.1%), 광공업은 189천명으로 26천명(-12.1%) 각각 감소하였으나, 사회간접자본 및 기타서비스업은 608천명으로 37천명(6.4%) 증가
 - 사회간접자본 및 기타서비스업 취업자 중 도소매·숙박음식업은 160천명으로 25천명(18.8%), 건설업은 63천명으로 6천명(11.0%), 사업·개인·공공서비스업은 307천명으로 5천명(1.5%), 전기·운수·통신·금융업은 78천명으로 1천명(0.9%) 각각 증가
- (직업별 전년동월대비) 농림어업숙련종사자는 78천명으로 13천명(-14.5%), 사무종사자는 123천명으로 10천명(-7.2%), 기능·기계조작·조립·단순종사자는 332천명으로 12천명(-3.5%) 감소한 반면, 서비스·판매종사자는 191천명으로 20천명(11.7%), 관리자·전문가는 151천명으로 11천명(7.5%) 증가
- (종사상 지위별 전년동월대비) 임금근로자는 624천명으로 3천명(-0.5%) 감소, 비임금근로자는 251천명으로 1천명(0.4%) 감소
 - 비임금근로자 중 무급가족종사자는 39천명으로 5천명(-10.4%) 감소한 반면, 자영업자는 212명으로 4천명(1.7%) 증가
 - 임금근로자 중 임시근로자는 98천명으로 21천명(-17.9%) 감소한 반면, 일용근로자는 30천명으로 2천명(7.6%), 상용근로자는 496천명으로 16천명(3.3%) 각각 증가

〈전국 및 총복 취업자 현황〉

(단위=천명)

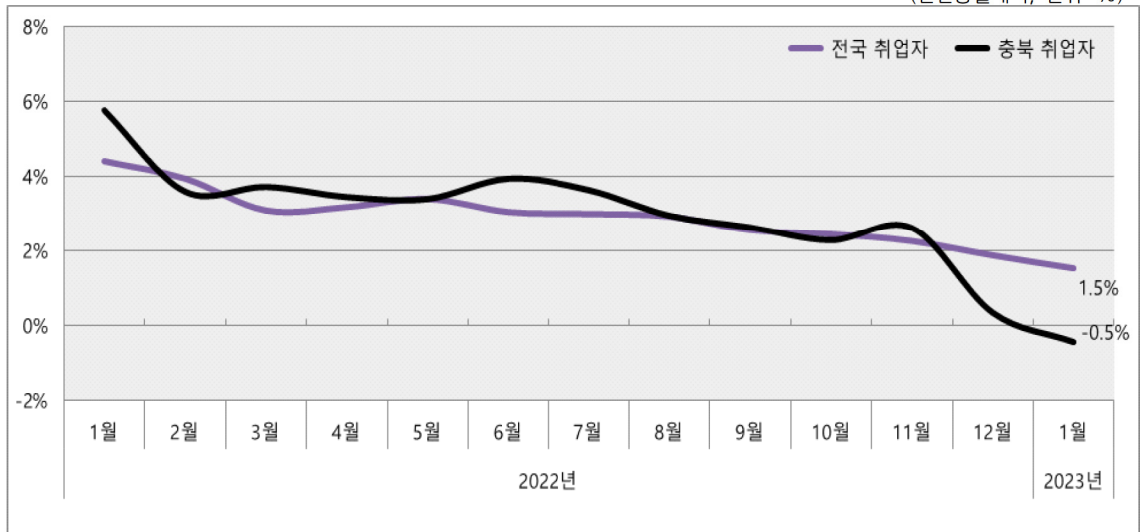
구 분		2022												2023
		1	2	3	4	5	6	7	8	9	10	11	12	1
성별 취업자	전국	26,953	27,402	27,754	28,078	28,485	28,478	28,475	28,410	28,389	28,418	28,421	27,808	27,363
	총복	879	892	918	928	942	948	939	941	935	942	941	906	875
	남자	510	516	532	536	538	542	536	541	534	543	545	530	517
	여자	370	376	386	392	404	406	403	400	401	399	396	376	359
청년층 취업자	전국	3,963	3,978	3,996	4,018	4,104	4,064	4,077	4,035	3,967	3,948	3,915	3,892	3,912
	총복	132	130	139	135	138	137	139	137	128	133	138	127	129
고령층 취업자	전국	2,595	2,914	3,112	3,268	3,395	3,434	3,450	3,475	3,467	3,505	3,500	3,067	2,876
	총복	97	109	123	131	138	140	135	138	142	142	139	125	107

주 : 청년층 취업자는 15~29세, 고령층 취업자는 65세 이상 기준임.

자료 : 국가통계포털(KOSIS)

〈전국 및 충북 취업자 증감률 추이〉

(전년동월대비, 단위=%)



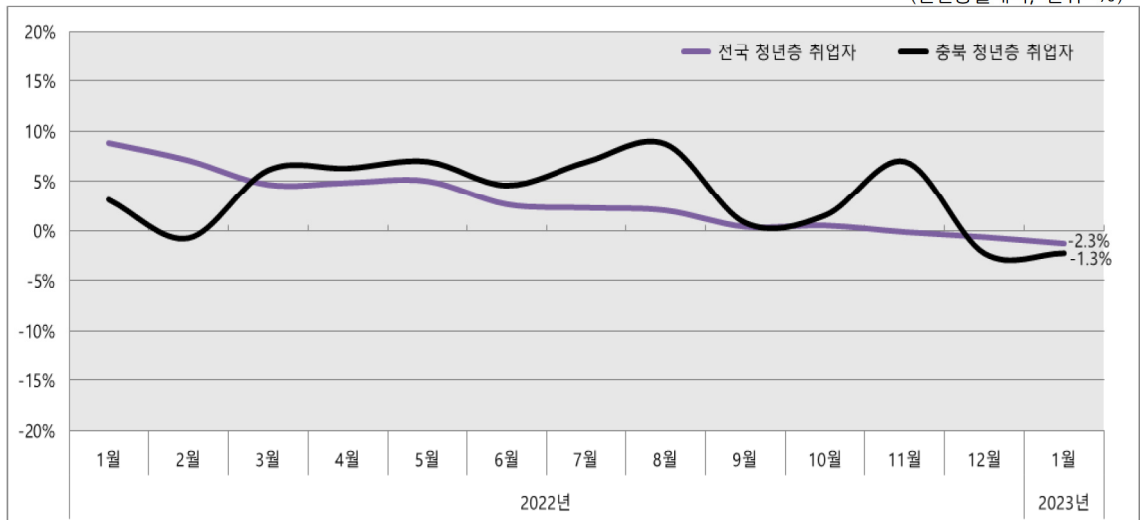
주 : 증감률은 전년동월대비 증감률

자료 : 국가통계포털(KOSIS)

- ❖ 1월 충북 취업자수 증감률은 전년동월대비 도소매·숙박음식업, 건설업 등 사업·개인·공공 서비스업이 증가하며 상승세를 견인
- ❖ 1주간 평균 취업시간은 36.7시간으로 전년동월대비 1.7시간(-4.4%) 감소

〈전국 및 충북 청년층 취업자 증감률 추이〉

(전년동월대비, 단위=%)

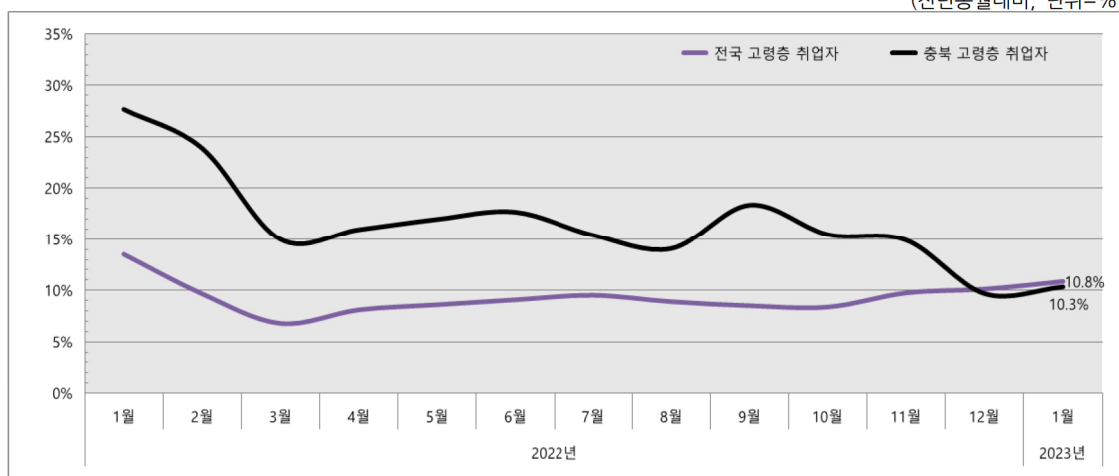


주 : 증감률은 전년동월대비 증감률

자료 : 국가통계포털(KOSIS)

〈전국 및 충북 고령층 취업자 증감률 추이〉

(전년동월대비, 단위=%)



주 : 증감률은 전년동월대비 증감률

자료 : 국가통계포털(KOSIS)

〈산업별, 직업별, 종사상 지위별 취업자 현황〉

(전년(월)비, 단위=천명, %)

구 분		2022.1	2022.12	2023.1	전 월 대 비		전년동월대비	
					증 감	증감률	증 감	증감률
전 체		879	906	875	-31.2	-3.4	-4	-0.5
산업별 취업자	농림어업	93	85	78	-7.3	-8.6	-15	-16.1
	광공업	215	189	189	0.6	0.3	-26	-12.1
	· 제조업	214	188	189	0.6	0.3	-25	-11.7
	· 사회간접자본 및 기타서비스업	571	633	608	-24.4	-3.9	37	6.4
	· 건설업	57	71	63	-8.3	-11.7	6	11.0
	· 도소매음식숙박업	135	162	160	-2.4	-1.5	25	18.8
	· 사업개입·공공서비스업	303	321	307	-13.8	-4.3	5	1.5
	· 전가운수창고·금융업	78	78	78	0.1	0.1	1	0.9
직업별 취업자	전문·기술·행정관리직	141	145	151	6.1	4.2	11	7.5
	사무직	133	123	123	0.1	0.1	-10	-7.2
	서비스·판매직	171	197	191	-5.5	-2.8	20	11.7
	농림어업직	91	83	78	-5.1	-6.2	-13	-14.5
	기능·기계조작·단순노무직	344	359	332	-26.9	-7.5	-12	-3.5
종사상 지위별 취업자	비임금근로자	252	262	251	-11.1	-4.2	-1	-0.4
	· 자영업주	209	220	212	-7.9	-3.6	4	1.7
	· 무급가족종사자	43	42	39	-3.2	-7.6	-5	-10.4
	임금근로자	627	644	624	-20.0	-3.1	-3	-0.5
	· 상용	480	491	496	5.0	1.0	16	3.3
	· 임시	120	114	98	-15.9	-13.9	-21	-17.9
	· 일용	28	39	30	-9.2	-23.7	2	7.6

자료 : 충청지방통계청

고용률

- 1월 전국 고용률은 60.3%로 전년동월대비 0.7%p 증가
 - 성별로 보면 남자는 69.6%로 전년동월대비 동일, 여자는 51.3%로 1.4%p 각각 증가
- 1월 충북 고용률은 61.1%로 전년동월대비 0.7%p 감소
 - 성별로 보면 남자는 71.4%로 전년동월대비 0.3%p 증가, 여자는 50.6%로 1.9%p 감소
- 1월 충북 15세~64세 고용률(OECD 비교 기준)은 68.8%로 전년동월대비 0.9%p 하락
 - 충북의 변이계수는 2.8로 전국(1.9)보다 높게 나타났으며, 남자(2.1)보다는 여자(3.9)가 높아 여성 고용률에 대한 변동성이 큰 것으로 분석됨
 - 변이계수=표준편차/산술평균 × 100 (변이계수가 클수록 변동이 큼)

〈전국 및 충북 고용률 현황〉

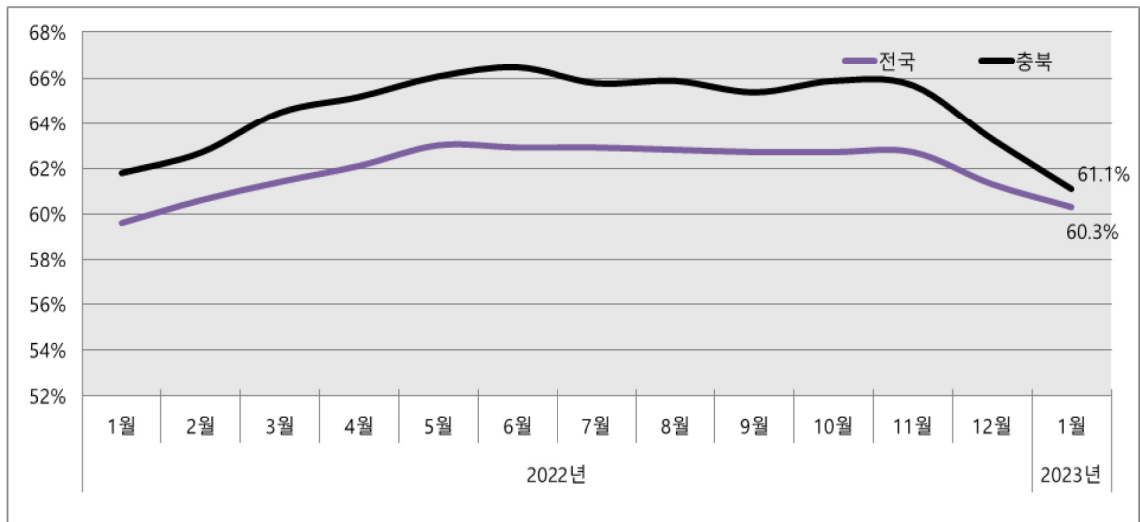
(단위=%)

구분	월	2022												2023
		1	2	3	4	5	6	7	8	9	10	11	12	1
전국	계	59.6	60.6	61.4	62.1	63.0	62.9	62.9	62.8	62.7	62.7	62.7	61.3	60.3
	남자	69.6	70.2	71.0	71.6	72.4	72.4	72.2	72.2	72.0	72.1	71.9	70.6	69.6
	여자	49.9	51.3	52.0	52.9	53.8	53.8	53.9	53.6	53.7	53.7	53.8	52.3	51.3
충북	계	61.8	62.7	64.5	65.2	66.1	66.5	65.8	65.9	65.4	65.9	65.7	63.3	61.1
	남자	71.1	71.9	74.1	74.7	74.9	75.4	74.4	75.2	74.1	75.2	75.4	73.3	71.4
	여자	52.5	53.3	54.7	55.5	57.2	57.5	57.0	56.5	56.6	56.4	55.9	53.1	50.6

자료 : 국가통계포털(KOSIS)

〈전국 및 충북 고용률 추이〉

(단위=%)



자료 : 국가통계포털(KOSIS)

- 1월 전국 실업자는 1,024천명으로 전년동월대비 119천명(-10.4%) 감소
 - 성별로 보면 남자는 515천명으로 전년동월대비 44천명(-7.9%), 여자는 509천명으로 76천명(-13.0%) 각각 감소
- 1월 충북 실업자는 36천명으로 전년동월대비 2천명(5.9%) 증가
 - 성별로 보면 남자는 18천명으로 전년동월대비 2천명(-10.0%) 감소, 여자는 18천명으로 4천명(28.6%) 증가
- 2022년 4/4분기 충북 실업자수를 연령계층별로 보면 전년동기대비 15세~29세는 4천명(변화 없음), 30세~59세는 1천명(-12.59%) 감소한 7천명, 60세 이상은 6천명(변화 없음)으로 나타남

〈전국 및 충북 실업자 현황〉

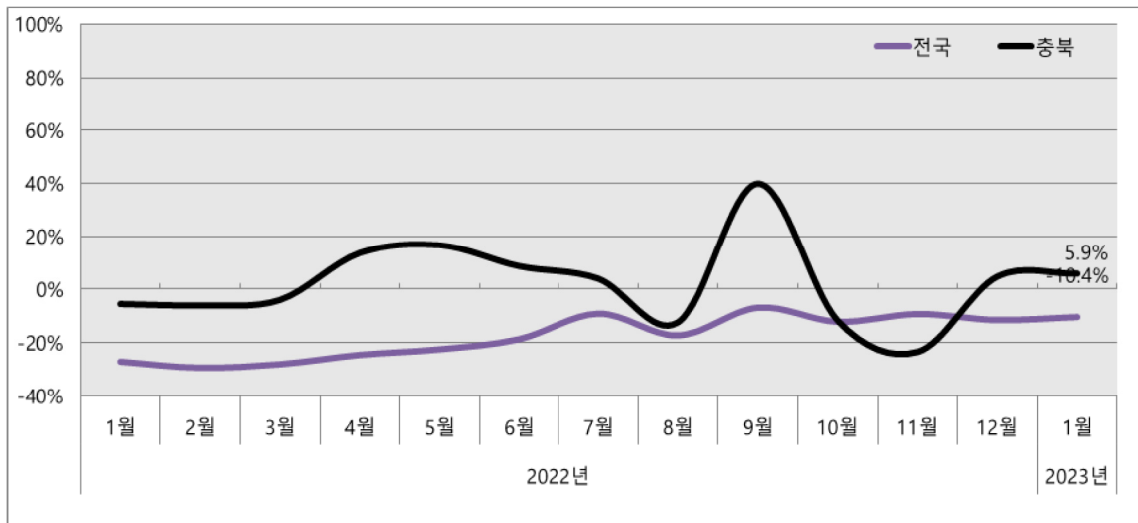
(단위=천명)

월 구 분		2022												2023
		1	2	3	4	5	6	7	8	9	10	11	12	1
전국	계	1,143	954	873	864	889	888	836	615	704	692	666	866	1,024
	남자	559	512	474	459	479	483	476	340	390	395	370	431	515
	여자	585	442	399	405	411	405	361	274	313	298	295	435	509
충북	계	34	31	24	25	28	25	26	14	21	15	13	22	36
	남자	20	19	14	11	16	14	15	10	16	12	9	11	18
	여자	14	12	11	15	12	11	10	4	5	3	5	11	18

자료 : 국가통계포털(KOSIS)

〈전국 및 충북 실업자 증감률 추이〉

(전년동월대비, 단위=%)



자료 : 국가통계포털(KOSIS)

실업률

- 1월 전국 실업률은 3.6%로 전년동월대비 0.5%p 감소
 - 성별로 보면 남자는 3.2%로 전년동월대비 0.3%p, 여자는 4.1%로 0.8%p 각각 감소
- 1월 충북 실업률은 4.0%로 전년동월대비 0.2%p 증가
 - 성별로 보면 남자는 3.4%로 전년동월대비 0.4%p 감소, 여자는 4.7%로 1.0%p 증가
- 2022년 4/4분기 충북 실업률을 연령계층별로 보면 15~29세는 2.7%로 전년동기대비 0.5%p, 30~59세는 1.3%로 0.1%p, 60세 이상은 2.4%로 0.2%p 각각 하락

〈전국 및 충북 실업률 현황〉

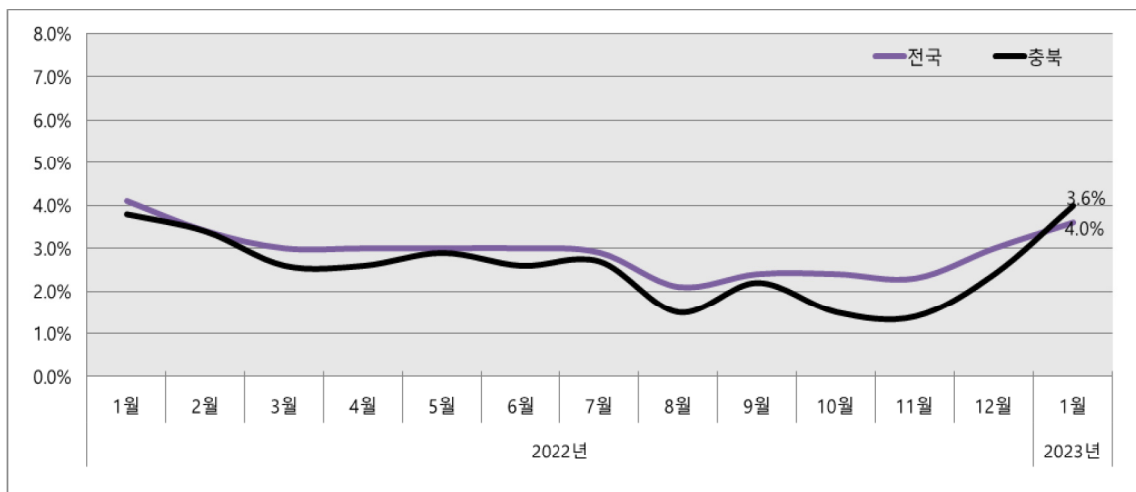
(단위=%)

구분	월	2022												2023
		1	2	3	4	5	6	7	8	9	10	11	12	1
전국	계	4.1	3.4	3.0	3.0	3.0	3.0	2.9	2.1	2.4	2.4	2.3	3.0	3.6
	남자	3.5	3.2	2.9	2.8	2.9	2.9	2.9	2.1	2.4	2.4	2.3	2.7	3.2
	여자	4.9	3.6	3.2	3.2	3.2	3.2	2.8	2.2	2.5	2.4	2.3	3.5	4.1
충북	계	3.8	3.4	2.6	2.6	2.9	2.6	2.7	1.5	2.2	1.5	1.4	2.4	4.0
	남자	3.8	3.6	2.5	1.9	2.9	2.6	2.8	1.8	3.0	2.2	1.5	2.1	3.4
	여자	3.7	3.1	2.7	3.6	3.0	2.6	2.5	0.9	1.2	0.6	1.2	2.7	4.7

자료 : 국가통계포털(KOSIS)

〈전국 및 충북 실업률 추이〉

(단위=%)



자료 : 국가통계포털(KOSIS)

7) 물가

소비자 물가 :
전월대비 상승

- 1월 충북지역의 소비자물가지수는 110.7(2020=100)로 전년동월대비 5.6%, 전월대비 0.6% 각각 상승
 - 농축수산물물은 배추(-29.5%), 감(-21.2%), 참외(-20.7%) 등은 하락한 반면, 부추(62.7%), 당근(46.9%), 체리(46.1%) 등이 상승하며 전년동월대비 1.4% 상승
 - 공업제품은 밀폐용기(-6.8%), 컴퓨터(-5.0%), 휘발유(-4.5%) 등은 하락한 반면, 식용유(37.1%), 등유(36.6%), 헤어드라이어(34.6%) 등이 상승하며 전년동월대비 6.3% 상승
 - 개인서비스는 유치원납입금(-16.7%), 이터닝이용료(-11.7%), 자동차보험료(-1.3%) 등이 하락한 반면, 가사도우미료(20.2%), 노래방이용료(15.7%) 등이 상승하며 전년동월대비 4.2% 증가

〈소비자물가지수 현황〉

(2020=100, 전년동월대비, 단위=%)

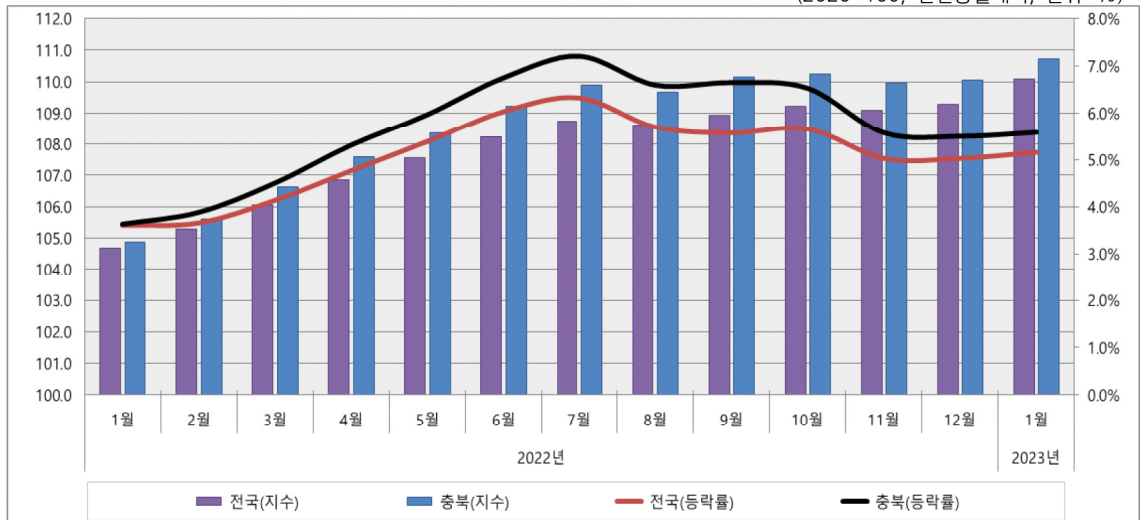
월 구 분	2022												2023
	1	2	3	4	5	6	7	8	9	10	11	12	1
전 국(지수)	104.7	105.3	106.1	106.9	107.6	108.2	108.7	108.6	108.9	109.2	109.1	109.3	110.1
충 북(지수)	104.9	105.6	106.6	107.6	108.4	109.2	109.9	109.7	110.1	110.3	110.0	110.0	110.7
전국(등락률)	3.6	3.7	4.1	4.8	5.4	6.0	6.3	5.7	5.6	5.7	5.0	5.0	5.2
충북(등락률)	3.6	3.9	4.5	5.3	6.0	6.7	7.2	6.6	6.6	6.5	5.6	5.5	5.6

주 : 등락률은 전년동월대비 등락률임

자료 : 국가통계포털(KOSIS)

〈소비자물가지수 추이〉

(2020=100, 전년동월대비, 단위=%)



주 : 등락률은 전년동월대비 등락률임

자료 : 국가통계포털(KOSIS)

- 1월 생활물가지수는 111.9(2020=100)로 전년동월대비 6.0%, 전월대비 0.9% 각각 상승
 - 식품은 전년동월대비 6.9%, 전월대비 1.2% 각각 상승
 - 식품이외는 전년동월대비 5.4%, 전월대비 0.7% 각각 상승
- 1월 신선식품지수는 115.8(2020=100)로 전년동월대비 3.2%, 전월대비 6.1% 각각 상승
 - 신선어개는 전년동월대비 5.2% 상승, 전월대비 1.8% 하락
 - 신선채소는 전년동월대비 6.8%, 전월대비 14.6% 각각 상승
 - 신선과실은 전년동월대비 1.6% 하락, 전월대비 1.5% 상승

〈생활물가지수, 신선식품지수 현황〉

(2020=100, 전년동월대비, 단위=%)

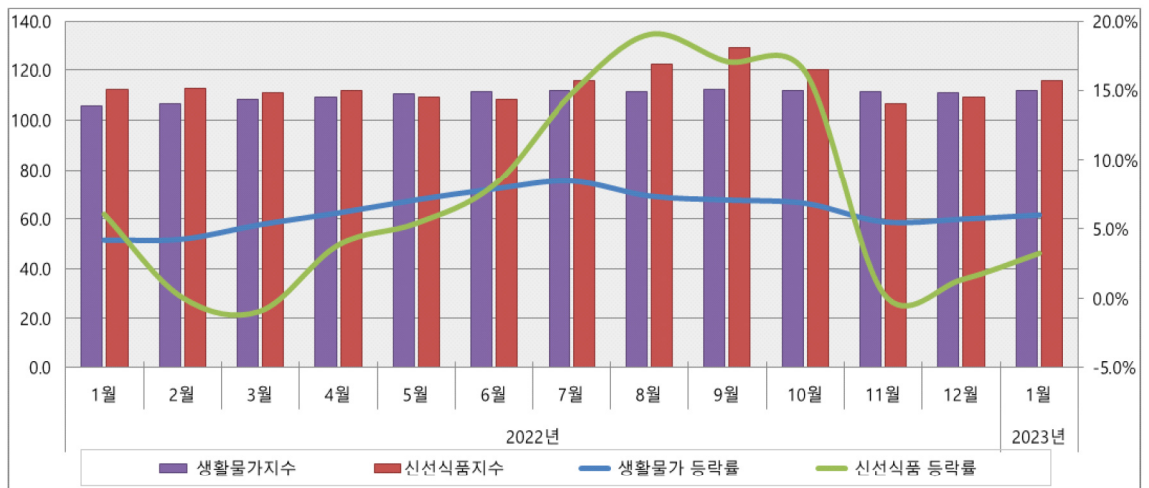
구 분	2022												2023
	1	2	3	4	5	6	7	8	9	10	11	12	1
생활물가지수	105.6	106.6	108.2	109.3	110.3	111.4	111.9	111.2	112.1	111.9	111.4	111.0	111.9
등락률	4.2	4.3	5.3	6.1	7.1	7.9	8.5	7.4	7.1	6.8	5.5	5.7	6.0
신선식품지수	112.2	112.6	111.1	111.8	109.3	108.3	116.0	122.4	128.9	120.0	106.7	109.1	115.8
등락률	6.0	0.1	-0.9	3.8	5.4	8.2	14.7	18.9	17.0	16.3	0.3	1.3	3.2

주 : 등락률은 전년동월대비 등락률임

자료 : 국가통계포털(KOSIS)

〈생활물가지수, 신선식품지수 추이〉

(2020=100, 전년동월대비, 단위=%)



주 : 등락률은 전년동월대비 등락률임

자료 : 국가통계포털(KOSIS)

〈기본분류 품목별 소비자물가지수 현황〉

(2023년 1월)

	지수(2020=100)	전년동월비(%)	전월비(%)	비고
총 지 수	110.7	5.6	0.6	-
식료품 및 비주류음료	115.2	6.3	1.8	-
빵 및 곡물	116.6	6.6	0.2	-
육류	111.0	1.2	-0.8	-
어류 및 수산	107.3	6.8	-0.5	-
우유치즈 및 계란	120.7	7.2	-0.4	-
식용유지	142.4	25.6	0.6	-
과일	121.4	-0.3	1.4	-
채소·해조	115.9	6.4	12.9	-
과자·빙과류 및 당류	114.0	12.6	1.1	-
기타 식료품	116.5	13.5	1.0	-
비주류음료	113.7	11.1	3.5	-
주류·담배	102.3	2.3	-0.1	-
의류 및 신발	107.9	6.1	0.3	-
주택·수도·전기 및 연료	114.9	9.5	0.9	-
가정용품 및 가사서비스	112.0	6.3	1.1	-
보건	102.9	1.7	1.0	-
교통	112.7	3.4	-1.2	-
통신	100.8	1.0	0.0	-
오락 및 문화	105.3	3.9	0.7	-
교육	104.1	3.3	0.3	-
음식 및 숙박	113.1	7.1	0.1	-
기타상품 및 서비스	112.8	7.4	1.8	-

자료 : 국가통계포털(KOSIS)

부동산경기
실사 지수 :
부동산 경기
악화 전망

- 1월 부동산경기 실사지수 분석 결과 체감경기는 41.9, 거래실적은 40.3, 자금사정은 37.7, 경기전망은 45.5로 나타남
- 향후 부동산 경기는 다소 악화될 것으로 전망

부동산 경기실사지수 (RBSI)

* RBSI(Real estate Business Survey Index)

* RBSI = 100(보합), 100초과(경기호전), 100미만(경기악화)로 예상

$$* RBSI = \frac{\text{호전예상업체수} - \text{악화예상업체수}}{\text{총응답업체수}} \times 100 + 100 \quad 0 \leq RBSI \leq 200$$

부동산관련 경기동향 분석

☉ 체감경기 실사지수 : 41.9

(단위=%, %p)

구분	호전	불변	악화	합 계		비고 (전월대비)
				인원	RBSI*	
계	1 (0)	78 (49)	112 (143)	191 (192)	41.9 (25.5)	16.4

주 : ()안은 전월자료임

자료 : 충청북도

☉ 거래실적 실사지수 : 40.3

(단위=%, %p)

구분	증가	동일	감소	합 계		비고 (전월대비)
				인원	RBSI*	
계	3 (1)	71 (53)	117 (138)	191 (192)	40.3 (28.6)	11.7

주 : ()안은 전월자료임

자료 : 충청북도

☉ 자금사정 실사지수 : 37.7

(단위=%, %p)

구분	호전	불변	악화	합 계		비고 (전월대비)
				인원	RBSI*	
계	1 (0)	70 (59)	120 (133)	191 (192)	37.7 (30.7)	7.0

주 : ()안은 전월자료임

자료 : 충청북도

☉ 예상경기동향 실사지수 : 45.5

(단위=%, %p)

구분	호전	불변	악화	합 계		비고 (전월대비)
				인원	RBSI*	
계	7 (4)	73 (60)	111 (128)	191 (192)	45.5 (35.4)	10.1

주 : ()안은 전월자료임

자료 : 충청북도

주요 경영 애로요인

- ◎ 매출 부문 주요 애로요인은 상권쇠퇴, 업체간 과다경쟁, 계절적수요감소 등으로 나타남
- ◎ 자금 부문 주요 애로요인은 거래부진, 금융기관 차입곤란, 중개물건 가격상승 등으로 나타남
- ◎ 고용 부문 주요 애로요인은 자금부족, 인건비상승, 인력확보난, 잦은 이직 등으로 나타남

주택거래지수 :
매매·전세가격지수
전년동월대비
하락

- 1월 충북 주택매매가격지수는 98.9로 전년동월대비 1.1%, 전월대비 1.0% 각각 하락
- ◎ 주택매매가격지수는 전년동월대비 청주시(97.9, -2.1%)가 하락한 반면, 충주시(101.6, +1.6%)는 상승하며 전국(96.6, -3.4%)을 상회하는 수준

〈주택매매가격지수 현황〉

(2022.1=100, 전년 동월 대비, 단위=%)

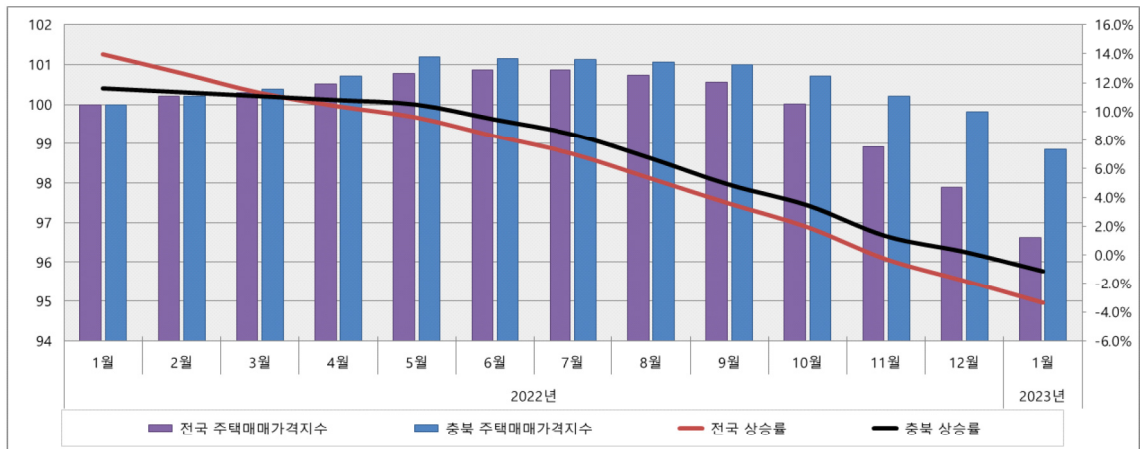
월 구 분		2022												2023
		1	2	3	4	5	6	7	8	9	10	11	12	1
매매 가격	전 국	100.0	100.2	100.3	100.5	100.8	100.9	100.9	100.7	100.6	100.0	98.9	97.9	96.6
	충 북	100.0	100.2	100.4	100.7	101.2	101.1	101.1	101.1	101.0	100.7	100.2	99.8	98.9
	전국상승률	13.9	12.6	11.3	10.3	9.6	8.3	7.0	5.3	3.5	1.9	-0.3	-1.8	-3.4
	충북상승률	11.6	11.4	11.1	10.8	10.5	9.5	8.4	6.7	4.9	3.5	1.3	0.2	-1.1

주 : 상승률은 전년동월대비 상승률임

자료 : KB국민은행

〈주택매매가격지수 추이〉

(2022.1=100, 전년 동월 대비, 단위=%)



주 : 상승률은 전년동월대비 상승률임

자료 : KB국민은행

- 1월 충북 주택전세가격지수는 99.0로 전년동월대비 1.0%, 전월대비 1.1% 각각 하락
- 주주택전세가격지수는 전년동월대비 청주시(98.1, -1.9%)는 하락한 반면, 충주시(100.8, +0.8%) 등이 상승하며 전국(95.3, -2.5%)을 상회하는 수준

〈주택전세가격지수 현황〉

(2022.1=100, 전년 동월 대비, 단위=%)

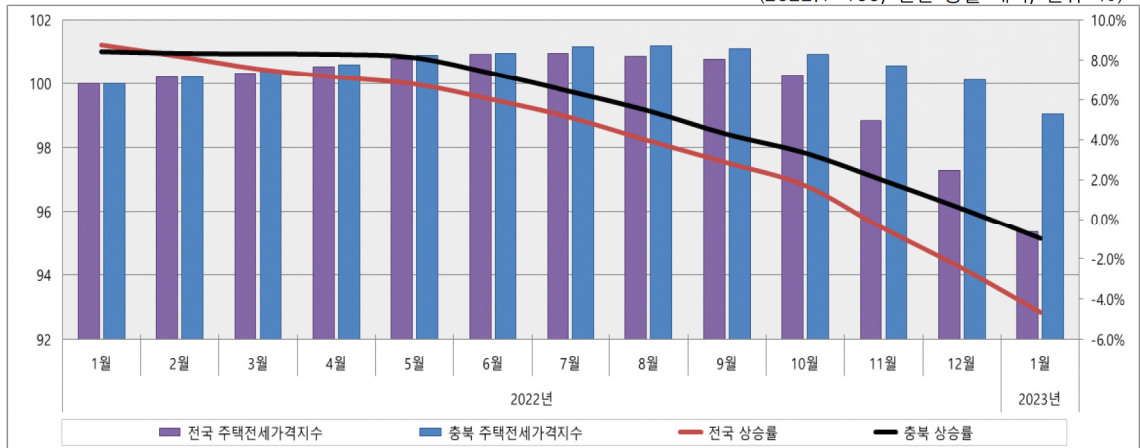
월		2022												2023
구 분		1	2	3	4	5	6	7	8	9	10	11	12	1
전세 가격	전 국	100.0	100.2	100.3	100.5	100.8	100.9	101.0	100.9	100.8	100.3	98.8	97.3	95.3
	충 북	100.0	100.2	100.4	100.6	100.9	101.0	101.2	101.2	101.1	100.9	100.6	100.1	99.0
	전국상승률	8.8	8.2	7.6	7.2	6.8	6.0	5.1	4.0	2.9	1.7	-0.5	-2.5	-4.7
	충북상승률	8.4	8.3	8.3	8.3	8.1	7.3	6.4	5.4	4.3	3.3	2.0	0.6	-1.0

주 : 상승률은 전년동월대비 상승률임

자료 : KB국민은행

〈주택전세가격지수 추이〉

(2022.1=100, 전년 동월 대비, 단위=%)



주 : 상승률은 전년동월대비 상승률임

자료 : KB국민은행

8) 산업단지

산업단지 현황

- 2022년 3/4분기 충북 산업단지는 총 131개 단지가 운영 중인 가운데 총 지정면적은 88,496천㎡임
 - 충북 산업단지 전체 가동업체는 2,374개로 입주업체 2,795개 대비 84.9% 수준으로 가동 중에 있음
- 2022년 3/4분기 충북 산업단지에 고용된 총 종업원수는 약 11만 69백명임
- 2022년 3/4분기 충북 산업단지 생산액(누계)은 55조 90백억 원, 수출액(누계)은 25억 24백만불을 기록

〈충북 산업단지 현황〉

(단위=개, 천㎡, 명, 십억원, 백만불, %)

구 분	단지 수	지정면적	입주업체	가동업체	종업원수	생산액(누계)	수출액(누계)
전국	1,262	1,442,705	118,029	108,768	2,273,101	952,837	335,942
충북	131	88,496	2,795	2,374	116,871	55,895	25,241
점 유 율(%)	10.4	6.1	2.4	2.2	5.1	5.9	7.5
국 가	2	9,011	74	61	6,106	2,885	917
일 반	84	72,985	2,174	1,819	95,369	46,392	23,096
도시첨단	2	273	72	68	476	9	1
농 공	43	6,227	475	426	14,920	6,609	1,227

주 : 점유율은 각 지표에 대한 전국대비 충북 비중을 의미함
 자료 : 한국산업단지공단

청주산업단지 업종별 생산실적

- 생산액 증감요인
 - 반도체 경기 추세하락, 청주테크노폴리스內 공장 실적 제외 및 중국시장 소비부진 영향 등이 주 요인으로 전분기대비, 전년동분기대비, 누계대비 모든 실적 감소
- 향후 전망
 - '코로나19', 세계 경제 동향 및 반도체 경기가 가장 큰 변수이며, 2023년 상반기까지 반도체 경기 침체 지속이 전망되어 큰 변수가 없는 한 약세가 지속될 것으로 예상

〈청주산업단지 업종별 생산 현황〉

(단위=백만원, %)

구 분 업 종 별	2021		2022			증 감 륜 (%)		
	4/4분기	누 계	전분기	4/4분기	누 계	전 분 기	전년동분기	누 계 비
음 식 료	398,861	1,542,645	359,987	555,211	1,740,665	54.2%	39.2%	12.8%
섬유의복	31,242	128,782	43,236	42,784	160,809	△1.0%	36.9%	24.9%
목재종이	23,457	98,873	20,981	20,205	80,777	△3.7%	△13.9%	△18.3%
석유화학	1,169,785	4,528,431	767,942	256,350	2,422,932	△66.6%	△78.1%	△46.5%
비금속	10,603	37,607	12,655	12,117	47,142	△4.3%	14.3%	25.4%
철강	3,698	17,309	1,894	1,466	11,085	△22.6%	△60.4%	△36.0%
기계	125,695	510,539	128,313	127,118	541,950	△0.9%	1.1%	6.2%
전자전자	4,348,478	14,222,295	3,044,186	2,434,492	11,492,350	△20.0%	△44.0%	△19.2%
운송장비	29,045	64,734	33,050	38,056	90,427	15.1%	31.0%	39.7%
기타	38,596	167,533	30,242	27,599	136,114	△8.7%	△28.5%	△18.8%
계	6,179,460	21,318,748	4,442,486	3,515,398	16,724,251	△20.9%	△43.1%	△21.6%

자료 : 한국산업단지공단

오창과학
산업단지
생산실적

■ 생산 및 수출 현황

- ◎ 2022년 4분기 생산 실적은 전년동분기대비, 전분기대비 각각 증가
- ◎ 2022년 4분기 수출 실적은 전년동분기대비, 전분기대비 각각 증가

〈오창과학산업단지 생산 및 수출 실적〉

(단위=백만원, 천달러, %)

구 분 업 종 별	생 산(백만원)		수 출(천달러)	
	2022. 4/4분기	누 계	2022. 4/4분기	누 계
계	4,910,297	17,446,869	2,556,220	10,316,353

자료 : 충청북도청 산단관리과

03

「충북 금융경제 동향」

한국은행
예금 및 대출금

- 12월말 현재 도내 금융기관의 한국은행 충북본부에 대한 예금 잔액은 557억원으로 전월대비 376억원 감소
- 한국은행 충북본부의 도내 금융기관에 대한 대출금 잔액은 4,800억원으로 전월대비 37억원 감소

(말잔 기준 증감액, 단위=억원)

월 구 분	2021		2022				비 고
	연간	12월	10월	11월	12월	12월말 잔액	
예 금	8	-70	88	146	-376	557	-
대출금	0	0	0	0	-37	4,800	-

자료 : 한국은행 충북본부

금융기관
여·수신(말잔) :
전월대비 증가

- 12월중 충북지역 금융기관 수신은 전월대비 예금은행은 감소, 비은행금융기관은 증가 (2022년 11월중 +6,641억원 → 2022년 12월중 +313억원)
 - 예금은행은 은행간 수신경쟁 완화, 지자체 재정집행 등으로 감소
 - 비은행금융기관은 상호금융, 새마을금고, 신용협동조합 등을 중심으로 증가
- 12월중 충북지역 금융기관 여신은 전월대비 예금은행, 비은행금융기관 모두 감소 (2022년 11월중 +2,673억원 → 2022년 12월중 -338억원)
 - 예금은행의 경우 대기업의 연말 재무비율 관리에 따른 대출 일시상환 등으로 감소
 - 비은행금융기관의 경우 가계대출을 중심으로 감소
- 12월중 충북지역 금융기관 예대율(총여신잔액/총수신잔액)은 80.5%로 전월대비 0.1%p 감소

〈금융기관 여·수신 현황〉

(말잔 기준 증감액, 단위=억원)

월		2021	2022			
구 분		12월	11월	12월p	12월말잔액p	구성비(%)
예 금 (수신)	소 계(A)	174	6,641	313	748,619	100.0
	예 금 은 행	-3,960	2,306	-9,529	298,796	39.9
	비은행기관	4,134	4,335	9,842	449,823	60.1
대 출 (여신)	소 계(B)	3,182	2,673	-338	603,013	100.0
	예 금 은 행	-586	1,727	-242	312,196	51.8
	비은행기관	3,768	946	-96	290,817	48.2

자료 : 한국은행 충북본부

예금은행 수신

- 12월중 충북지역의 예금은행 수신은 감소 전환(11월 +2,306억원 → 12월 -9,529억원)
 - 요구불예금(11월 -1,901억원 → 12월 -1,442억원), 저축성예금(11월 +3,670억원 → 12월 -8,074억원) 모두 연말 재정집행에 따른 지자체 자금 인출 및 은행간 수신경쟁 완화에 따라 대폭 감소
 - 시장성 수신(11월 +537억원 → 12월 -13억원)은 금융채를 중심으로 감소

〈예금은행 수신 현황〉

(말잔 기준 증감액, 단위=억원)

월		2021		2022		
구 분		연중	12월	11월	12월p	12월말잔액p
예금은행 수신		19,488	-1,630	2,900	2,306	308,325
예 금 은 행 예 금		19,337	-1,840	2,828	1,769	298,655
요 구 불 예 금		12,652	-543	-2,847	-1,901	64,594
(보통예금)		4,571	-1,087	-921	-2,644	43,158
(별단예금)		345	299	52	101	4,760
(공공예금)		7,619	492	-1,928	582	16,102
저 축 성 예 금		6,685	-1,297	5,675	3,670	234,061
(정기예금)		-1,486	-852	11,976	7,920	138,837
(정기적금)		-1,129	33	98	68	6,664
(저축예금)		5,093	-678	-2,396	-2,610	54,073
(기업자유예금)		4,733	221	-3,851	-1,478	30,486
시 장 성 수 신		151	210	72	537	9,671
양도성예금증서(CD)		-46	-7	11	1	121
환매조건부채권(RP)		-653	9	16	-20	1
매 출 어 음		1	-2	-3	3	24
금 융 채		848	210	48	553	9,525

자료 : 한국은행 충북본부

예금은행 여신

- 12월중 충북지역의 예금은행 여신은 전월대비 감소 (11월 +1,727억원 → 12월 -242억원)
- 기업대출(+920억원 → -896원)의 경우, 대기업대출을 중심으로 감소
- 가계대출(+680억원 → -999억원)의 경우, 기타대출을 중심으로 감소 전환

〈예금은행 여신 현황〉

(말잔 기준 증감액, 단위=억원)

월 구 분	2021		2022		
	연중	12월	11월	12월p	12월말잔액p
예 금 은 행 예 금	17,734	-586	1,727	-242	312,196
기 업 대 출	14,389	-392	920	-896	200,816
(대 기 업 대 출)	3,243	-833	687	-999	30,742
(중 소 기 업 대 출)	11,147	442	233	103	170,074
가 계 대 출 ¹⁾	3,312	-174	680	651	108,304
(주 택 담 보 대 출)	2,911	288	1,050	1,474	70,176
(기 타 대 출)	401	-462	-370	-824	38,128
공공 및 기타자금 대출	32	-21	127	3	3,076

주 : 1) 주택담보대출, 주택자금대출, 주택관련 집단대출 등

자료 : 한국은행 충북본부

비은행기관 수신

- 12월중 비은행금융기관 수신은 증가폭 확대(11월 +4,335억원 → 12월 +9,842억원)
- 자산운용사(-301억원 → -760억원)는 감소폭 축소
- 신탁회사(+414억원 → +931억원)은 증가폭 확대
- 지역밀착형 금융기관(+4,612억원 → +8,612억원)은 상호금융을 중심으로 증가
- 우체국예금(+68억원 → +571억원)은 증가폭 확대

〈비은행기관 수신 현황〉

(말잔 기준 증감액, 단위=억원)

월 구 분	2021		2022		
	연중	12월	11월	12월p	12월말잔액p
비 은 행 수 신	30,795	4,134	4,335	9,842	449,823
자 산 운 용 회 사	-2,000	-1,036	-760	-301	15,794
신 탁 계 정	6,413	768	414	931	57,329
지 역 밀 착 형 금 융 기 관	26,809	4,395	4,612	8,641	351,932
(상 호 저 축 은 행)	1,166	-32	449	1,266	11,619
(신 용 협 동 조 합)	6,575	997	812	1,787	80,613
(상 호 금 융)	10,739	2,270	2,030	3,314	169,102
(새 마 을 금 고)	8,329	1,160	1,321	2,274	90,598
우 체 국 예 금	-427	8	68	571	24,768

자료 : 한국은행 충북본부

비은행기관 여신

- 12월중 비은행금융기관 여신은 감소 전환(11월 +946억원 → 12월 -96억원)
 - 신탁회사(+15억원 → +13억원)은 증가세 유지
 - 지역밀착형 금융기관 여신(+866억원 → +297억원)은 신용협동조합, 새마을금고를 중심으로 증가
 - 수출입은행 및 우체국(+65억원 → +406억원)은 감소 전환

〈비은행기관 여신 현황〉

(말잔 기준 증감액, 단위=억원)

월 구 분	2021		2022		
	연중	12월	11월	12월p	12월말잔액p
비 은 행 여 신	35,355	3,768	946	-96	290,817
신 탁 계 정	-9	9	15	13	245
지 역 밀 착 형 금 융 기 관	34,483	4,033	866	297	285,403
(상 호 저 축 은 행)	2,882	-27	-122	70	21,173
(신 용 협 동 조 합)	6,911	582	132	133	62,510
(상 호 금 융)	12,097	1,248	431	-457	127,499
(새 마 을 금 고)	12,593	2,230	425	551	74,221
기 타 ¹⁾	882	-275	65	-406	5,168

주 : 수출입 은행 및 우체국 예금임.

자료 : 한국은행 충북본부

어음 부도율

- 11월 중 충북지역 어음부도율(금액기준, 전자결제액 제외)은 0.73%로 전월(0.08%)대비 0.65%p 증가
 - 지역별로는 전월대비 청주시 1.43%, 충주시 0.00%를 기록
- 11월 중 부도금액은 53.0억원으로 전월대비 47.9억 증가
- 11월 중 부도업체수(당좌거래정지업체 기준)는 0개 발생하며, 전월(0개)대비 동일

〈어음 부도율 현황〉

(전자결제액 조정전 금액기준, 단위=%, 억원, 개)

구분	월	2021		2022		비고
		연중	11월	10월	11월	
전국		0.07	0.09	0.20	0.16	-
지방 평균		0.19	0.20	0.23	0.22	-
충북		0.35	1.17	0.08	0.73	-
청주		0.11	0.57	0.07	1.43	-
충주		1.10	4.38	0.00	0.00	-
제천		0.00	0.00	0.00	0.00	-
군지역		0.52	0.23	0.21	0.00	-
부도금액(억원)		198.0	56.2	5.1	53.0	-
부도업체수(개)		4	1	0	0	-

자료 : 한국은행 충북본부

신용보증현황

- 11월말 충북지역 신용보증기관의 보증잔액은 3조 8,465억원으로 월중 29억 감소(10월중 +86억원 → 11월중 -29억원)
- 종류별로는 전월대비 제2금융권보증 등 감소
- 산업별로는 전월대비 제조업, 건설업 등 감소

〈신용보증 현황〉

(말잔 기준 증감액, 단위=억원)

월 구 분		2021		2022		
		연중	11월	10월	11월p	11월말잔액p
합 계		1,348	-15	86	-29	38,465
종 류 별	대 출 보 증	1,617	28	91	17	32,532
	제 2 금 융 권 보 증	-242	-43	6	-55	5,130
	기 타	-27	0	-11	9	802
산 업 별	제 조 업	281	-32	-55	-41	16,174
	건 설 업	110	-21	3	-11	2,134
	도 소 매 업	601	25	82	25	12,299
	기 타	355	12	55	-2	7,857

자료 : 한국은행 충북본부

- 11월말 충북지역 예금은행의 중소기업에 대한 대출금 잔액은 전월대비 증가(10월 +1,679억원 → 11월 +1,727억원)
 - 예금은행 총 대출금에서 중소기업대출이 차지하는 비중은 전월대비 감소(54.6% → 54.4%)
- 은행그룹별로는 일반은행(+298억원 → -16억원)은 감소한 반면, 특수은행(+895억원 → +249억원)은 증가

〈예금은행 중소기업 대출 현황〉

(말잔 기준 증감액, 단위=억원, %)

구분	2021년		2022년			
	연중	11월	10월	11월	11월말 잔액	중소기업 대출비중
예금은행총대출	17,734	1,365	1,679	1,727	312,438	54.4
중소기업대출	11,147	834	1,193	233	169,971	
일반은행총대출	9,018	443	651	623	166,491	49.8
중소기업대출	7,211	319	298	-16	82,849	
특수은행총대출	8,716	923	1,028	1,103	145,946	59.7
중소기업대출	3,935	515	895	249	87,122	

자료 : 한국은행 충북본부

02

정책 트렌드

- 이달의 충북 주요 경제일지

이달의 충북 주요 경제일지

- 2. 2. • 1월 충북지역의 소비자물가지수는 110.7(2020=100)로 전년동월대비 5.6%, 전월대비 0.6% 각각 상승
 - 1월 생활물가지수는 111.9(2020=100)로 전년동월대비 6.0%, 전월대비 0.9% 각각 상승
 - 1월 신선식품지수는 115.8(2020=100)로 전년동월대비 3.2%, 전월대비 6.1% 각각 상승
 (충청지방통계청)
- 2. 15. • 1월 중 충북 취업자는 875천명으로 전년동월대비 4천명(-0.5%) 감소
 - 1월 충북 실업자는 36천명으로 전년동월대비 2천명(5.9%) 증가
 (충청지방통계청)
- 2. 15. • 1월 중 충북 수출은 23억 9천6백만불로 전년동월대비 5.1% 감소(전국 16.6% 감소)
 - 1월 중 충북 수입은 7억 74백만불로 전년동월대비 4.9% 감소 (전국은 -2.8% 감소)
 - 1월 충북 무역수지는 16억 22백만불 흑자(전국 126억 51백만불 적자)
 (청주세관)
- 2. 21. • 2월 충북 소비자심리지수는 90.1로 전월(88.9)대비 1.2p 상승
 (한국은행 충북본부)
- 2. 22. • 2월 충북지역 제조업 BSI는 전월대비 하락(1월 69 → 2월 66, -3p)
 • 2월 충북지역 비제조업 BSI는 전월대비 하락(1월 51 → 2월 48, -3p)
 (한국은행 충북본부)
- 2. 27. • 12월중 충북지역 금융기관 수신은 전월대비 예금은행은 감소, 비은행금융기관은 증가(2022년 11월중 +6,641억원 → 2022년 12월중 +313억원)
 - 12월중 충북지역 금융기관 여신은 전월대비 예금은행, 비은행금융기관 모두 감소 (2022년 11월중 +2,673억원 → 2022년 12월중 -338억원)
 (한국은행 충북본부)
- 3. 2. • 1월 광공업 생산지수는 95.3으로 전년동월대비 16.0%, 전월대비 6.1% 각각 하락
 - 전년동월대비 기타 운송장비(171.9%), 의약품(10.6%), 전기장비(10.2%) 등의 업종에서 상승,
 기계장비(-42.3%), 전자부품·컴퓨터·영상음향통신(-40.0%), 화학제품(-29.4%) 등 업종에서 하락
 (충청지방통계청)

2023. 2. 1.

미래 국가혁신성장을 이끌겠습니다

충청권 특별지방자치단체 합동추진단 출범식



충청권 메가시티 초광역협력 본격 시동

- 대전·세종·충북·충남 등 충청권 4개 시·도지사, 시·도의회 의장, 중앙부처 관계자들이 참석한 가운데 '충청권역 특별지방자치단체 설치 협약식' 및 '충청권 특별지방자치단체 합동추진단 출범식' 개최
- 지난 10월 행정안전부로부터 1국, 3과, 9팀 총 37명 규모로 한시기구승인을 받았으며, 이달부터 4개 시·도 구성원이 모여 업무 추진중
- 설치 목표 시점은 내년 상반기로, 합동추진단은 특별지자체 기본계획 수립과 규약 제정, 초광역 사무 발굴, 국가이양사무 발굴 등 특별지자체 설치를 위한 컨트롤 타워 역할 수행

2023. 2. 16.



충주에 1천956억 외자 유치

- 차세대배터리 생산기업인 SES AI KOREA와 1천 956억원 규모 투자협약 체결
- SES는 리튬메탈배터리 시제품 개발에 성공한 기업으로, 기업가치 4조여원을 인정받아 뉴욕증권거래소에 상장되는 등 높은 성장가능성 보유
- 충주 메가폴리스산업단지 8천제곱미터 부지에 건축 연면적 4천958제곱미터 규모의 연구·제조시설 설치, 5년간 1천 956억여원을 투자, 70여명을 고용할 계획

2023. 2. 23.



충북형 기회발전특구 전담조직 출범

- 정부의 기회발전특구 지정 정책에 대응하기 위한 전담 테스크포스(TF) 출범식 개최
- 김명규 경제부지사, 이장희 충북대 명예교수가 공동 단장을 맡고 6명의 민간 전문위원과 기업유치·정주여건 개선·인력양성·지방지원 등 4개 팀으로 구성
- 기회발전특구는 국정과제 '기업의 지방이전과 투자 촉진'에 포함된 현정부 지방시대 핵심정책으로 지역이 주도해 선도기업을 유치하고, 관련 기업의 이전을 유도하는 방식

부록

- 충북 주요 경제지표

「충북 주요 경제지표」

1) 경기

충북경기
선·동행종합지수

(2015=100, 전월(기)비, 단위=%, p)

	종합선행지수				종합동행지수			
	선행지수	전월(기)비	순환변동치	전월(기)차	동행지수	전월(기)비	순환변동치	전월(기)차
2011	98.3	4.0	102.0	2.1	87.9	5.0	101.0	0.9
2012	96.2	-2.1	99.5	-2.5	89.4	1.7	99.5	-1.5
2013	96.7	0.5	99.6	0.2	93.6	4.6	100.6	1.0
2014	97.3	0.6	99.1	-0.5	95.3	1.8	98.9	-1.6
2015	100.0	2.8	99.6	0.5	100.0	4.9	99.8	0.9
2016	103.9	4.0	100.8	1.2	104.8	4.8	100.8	1.0
2017	105.6	1.6	100.6	-0.3	107.0	2.1	100.4	-0.5
2018	106.6	0.9	100.4	-0.1	108.4	1.3	100.1	-0.2
2019	106.4	-0.2	99.5	-0.9	109.5	1.0	100.1	0.0
2020	107.3	0.9	98.9	-0.6	109.5	0.0	98.8	-1.3
2021	111.3	3.7	100.3	1.3	113.2	3.4	100.3	1.5
2022	114.8	3.1	100.4	0.2	115.4	1.9	100.0	-0.4
2021. I	110.4	1.0	100.5	0.4	111.7	0.5	99.7	0.0
II	110.4	0.0	99.7	-0.8	112.4	0.7	99.8	0.1
III	112.0	1.5	100.6	0.8	113.6	1.1	100.4	0.6
IV	112.4	0.4	100.2	-0.3	115.1	1.3	101.2	0.8
2022. I	113.7	1.2	100.7	0.4	115.3	0.2	100.7	-0.5
II	115.1	1.2	101.1	0.5	116.0	0.6	100.6	-0.1
III	114.7	-0.4	100.0	-1.2	115.9	-0.1	100.1	-0.5
IV	115.6	0.8	100.0	0.0	114.4	-1.3	98.4	-1.7
2021.12	112.6	0.2	100.1	-0.1	115.4	0.4	101.3	0.1
2022.1	113.0	0.4	100.2	0.1	115.6	0.2	101.3	0.0
2	113.7	0.6	100.6	0.4	114.9	-0.7	100.4	-0.9
3	114.5	0.7	101.2	0.6	115.4	0.5	100.5	0.1
4	115.0	0.4	101.3	0.1	115.4	0.0	100.2	-0.3
5	115.3	0.3	101.3	0.0	116.6	1.2	101.2	1.0
6	115.1	-0.2	100.8	-0.5	116.1	-0.5	100.4	-0.8
7	114.7	-0.3	100.2	-0.6	116.2	0.1	100.4	0.0
8	114.3	-0.3	99.8	-0.4	115.8	-0.4	100.0	-0.4
9	115.1	0.7	99.9	0.1	115.6	-0.2	99.8	-0.2
10	115.9	0.7	100.6	0.7	114.9	-0.7	99.1	-0.7
11	116.2	0.3	100.6	0.0	114.5	-0.4	98.5	-0.6
12	114.7	-1.3	98.8	-1.8	113.7	-0.8	97.6	-0.9

자료 : 충북연구원

기업경기
실사지수

(기준치=100, 전년동월(기)비, 단위=%)

		전국 BSI				충북 BSI			
		제조업	전년동월(기)비	비제조업	전년동월(기)비	제조업	전년동월(기)비	비제조업	전년동월(기)비
	2014	76	0.4	69	0.5	77	-5.3	67	-2.5
	2015	71	-6.4	71	3.0	70	-8.6	64	-5.0
	2016	70	-2.0	71	0.0	76	8.3	68	5.7
	2017	80	14.2	77	9.1	85	12.3	77	13.1
	2018	75	-6.4	78	0.8	79	-7.7	66	-13.4
	2019	72	-3.2	73	-6.1	65	-17.8	59	-10.9
	2020	66	-9.1	63	-13.2	64	-0.9	49	-17.2
	2021	92	40.0	79	25.3	85	31.9	60	23.5
	2022	81	-11.9	81	2.2	84	-1.4	62	3.2
	2021. I	85	29.9	73	15.3	71	10.3	52	-1.3
	II	97	90.8	81	47.0	85	49.1	62	40.9
	III	94	46.1	80	23.8	92	42.3	64	36.4
	IV	92	11.8	83	18.6	91	28.3	63	22.6
	2022. I	88	3.5	82	11.9	93	29.9	61	15.9
	II	85	-11.7	84	3.7	89	4.3	67	8.6
	III	78	-17.0	81	1.7	83	-9.8	60	-5.8
	IV	72	-21.1	77	-7.2	70	-22.8	61	-3.7
	2022.2	91	11.0	81	12.5	94	32.4	58	7.4
	3	84	-5.6	81	5.2	88	23.9	64	18.5
	4	87	-9.4	85	3.7	90	16.9	66	17.9
	5	86	-10.4	86	6.2	89	-1.1	68	4.6
	6	83	-15.3	82	1.2	87	-1.1	68	4.6
	7	80	-17.5	80	1.3	86	-5.5	60	-10.4
	8	80	-15.8	82	1.2	82	-13.7	60	-3.2
	9	74	-17.8	81	2.5	81	-10.0	60	-3.2
	10	72	-20.0	79	-6.0	73	-17.0	59	0.0
	11	74	-17.8	76	-8.4	70	-24.7	62	-8.8
	12	71	-25.3	76	-7.3	67	-26.4	62	-1.6
	2023.1	66	-26.7	71	-14.5	69	-28.1	51	-15.0
	2	63	-30.8	73	-9.9	66	-29.8	48	-17.2

자료 : (전국)한국은행, (충북)한국은행 충북본부

2) 생산

광공업
생산·출하
재고지수

(2020=100, 전년동월(기)비, 단위=%)

	생산지수		출하지수		재고지수	
	지수	전년동월(기)비	지수	전년동월(기)비	지수	전년동월(기)비
2011	63.4	12.1	66.2	8.7	38.7	9.7
2012	67.0	5.7	70.1	6.0	43.8	13.4
2013	81.7	22.0	80.5	14.7	49.0	11.9
2014	83.4	2.0	81.4	1.2	55.5	13.1
2015	88.9	6.6	85.3	4.8	53.2	-4.2
2016	98.4	10.7	93.8	10.0	55.9	5.2
2017	102.6	4.2	98.2	4.7	64.5	15.3
2018	104.7	2.1	101.1	2.9	86.9	34.8
2019	107.0	2.2	104.4	3.3	99.4	14.4
2020	100.0	-6.5	100.0	-4.2	95.5	-3.9
2021	114.4	14.4	111.7	11.7	119.0	24.6
2022	113.5	-0.8	120.5	7.9	146.9	23.4
2021. I	109.2	16.0	105.0	13.1	103.6	9.9
II	108.5	10.4	106.5	11.6	108.2	5.6
III	118.2	15.2	113.5	12.6	110.7	7.7
IV	121.6	15.7	121.6	9.5	119.0	24.6
2022. I	113.4	3.8	118.2	12.6	117.3	13.2
II	122.1	12.5	127.5	19.7	131.1	21.2
III	113.9	-3.6	119.8	5.6	139.9	26.4
IV	104.7	-13.9	116.6	-4.1	146.9	23.4
2022.1	113.4	5.6	121.1	16.1	117.5	14.7
2	99.3	-6.3	106.9	6.4	117.3	15.5
3	127.6	11.7	126.7	14.9	117.3	13.2
4	118.1	10.3	132.5	26.3	122.5	14.0
5	124.4	16.2	125.8	21.2	127.8	18.3
6	123.7	11.0	124.3	12.3	131.1	21.2
7	108.4	-5.1	117.9	5.1	131.5	17.7
8	110.4	0.7	114.3	4.9	138.5	20.5
9	122.9	-6.0	127.3	6.7	139.9	26.4
10	103.6	-3.5	120.0	8.2	146.3	29.1
11	109.0	-7.0	110.8	-10.9	144.6	26.4
12	101.5	-27.7	118.9	-8.3	146.9	23.4
2023.1	95.3	-16.0	103.7	-14.4	163.3	39.0

자료 : 국가통계포털(KOSIS)

3) 투자

충북 건축허가면적	(단위=천㎡)								
		합계	주거용	상업용	농림수산업	공업용	공공용	교육/사회용	기타
2015		7,615.6	3,651.2	1,383.6	244.6	1,263.1	21.3	382.6	669.2
2016		7,883.9	3,599.0	1,368.9	452.2	1,348.1	53.6	425.4	636.8
2017		7,857.9	3,268.5	1,178.8	712.1	1,445.7	41.0	308.4	903.3
2018		8,501.8	3,403.8	1,315.2	1,130.7	1,191.5	47.7	380.1	1,032.8
2019		5,677.1	1,113.1	1,084.3	1,200.8	1,276.8	16.7	416.9	568.5
2020		5,921.4	1,262.4	1,157.9	843.7	1,396.4	39.2	456.6	765.1
2021		6,792.0	2,081.3	1,248.7	429.7	1,375.3	51.0	524.1	1,081.9
2022		10,393.1	3,788.4	1,456.3	207.6	1,432.3	131.0	492.2	2,885.4
2021. I		1,477.6	542.4	253.4	130.3	241.6	2.4	120.4	187.0
II		1,651.6	375.6	417.7	144.0	393.9	2.0	120.1	198.2
III		1,853.2	648.2	276.7	83.0	353.0	2.5	135.8	354.0
IV		1,809.6	515.1	300.9	72.3	386.8	44.1	147.9	342.6
2022. I		2,934.3	1,281.0	272.0	51.6	374.5	16.4	135.8	803.1
II		3,103.6	973.9	350.2	51.6	366.3	78.8	145.2	1,137.8
III		2,124.7	531.9	537.5	48.1	411.8	32.8	95.7	467.0
IV		2,230.5	1,001.7	296.6	56.4	279.8	3.1	115.6	477.5
2022.1		1,071.7	491.5	104.6	18.6	112.8	6.2	32.8	305.2
2		822.6	330.0	84.7	9.7	88.7	3.0	80.9	225.6
3		1,040.00	459.5	82.7	23.3	173	7.2	22	272.3
4		1,523.5	657.2	161.2	14.1	154.6	0.0	21.0	515.4
5		1,121.0	272.2	103.0	21.0	141.2	8.7	63.6	511.3
6		459.1	44.5	86.0	16.4	70.5	70.1	60.5	111.0
7		416.5	37.6	77.6	13.2	47.4	0.2	49.7	190.8
8		1,018.1	394.4	130.5	24.4	200.9	32.6	33.9	201.4
9		690.1	99.8	329.3	10.5	163.5	0.0	12.1	74.8
10		746.8	410.5	122.9	16.8	99.5	2.2	28.0	67.0
11		674.8	245.0	83.7	20.6	103.1	0.6	71.0	150.9
12		808.9	346.2	90.1	19.0	77.2	0.3	16.5	259.7
2023.1		277.4	18.7	197.7	5.0	28.6	1.3	20.0	6.2

자료 : 충청북도

4) 수출입

품목별 수출액

(전년동월(기)비, 단위=백만달러, %)

		수출액		전기전자		기계류		화학제품	
		전년동월(기)비		전년동월(기)비		전년동월(기)비		전년동월(기)비	
2012		12,045	-1.0	6,426	-6.4	2,420	2.5	1,147	14.4
2013		13,735	14.0	7,687	19.6	2,461	1.7	1,295	12.9
2014		14,196	3.4	7,887	2.6	2,530	2.8	1,419	9.6
2015		15,210	7.1	8,907	12.9	2,477	-2.1	1,402	-1.2
2016		16,004	5.2	9,499	6.6	2,388	-3.6	1,566	11.7
2017		20,001	25.0	12,609	32.7	2,741	14.8	1,811	15.6
2018		23,233	16.2	14,724	16.8	3,087	12.6	2,261	24.9
2019		22,080	-5.0	13,317	-9.6	3,184	3.1	2,341	3.5
2020		24,870	12.6	13,593	2.1	3,155	-0.9	4,349	85.8
2021		28,765	15.7	14,599	7.4	3,413	8.2	6,318	45.3
2022		32,411	12.7	16,139	10.5	3,457	1.3	8,471	34.1
2021. I		7,214	24.1	3,419	-2.9	844	16.1	1,850	170.5
II		6,708	19.2	3,178	-3.4	860	23.6	1,571	91.8
III		7,581	20.4	4,172	22.3	800	-2.2	1,507	37.6
IV		7,249	1.6	3,832	13.5	906	-0.7	1,375	-21.5
2022. I		8,100	12.3	3,728	9.0	1,065	26.2	2,146	16.0
II		8,402	25.3	4,224	32.9	878	2.1	2,147	36.7
III		8,731	15.2	4,609	10.5	708	-11.5	2,321	54.0
IV		7,177	-1.0	3,578	-6.6	805	-11.1	1,857	35.1
2022.1		2,525	9.0	1,140	6.0	341	30.3	655	3.7
2		2,499	14.5	1,176	10.6	307	11.4	655	27.9
3		3,076	13.1	1,412	10.2	417	36.4	836	17.3
4		2,654	30.4	1,299	35.9	325	14.9	646	49.4
5		2,887	29.1	1,398	34.1	299	4.6	791	44.1
6		2,861	17.0	1,527	29.3	254	-13.3	710	18.6
7		2,681	2.8	1,365	0.2	235	-19.3	712	24.9
8		2,930	21.1	1,579	16.0	218	-7.7	764	72.7
9		3,120	22.1	1,665	15.1	255	-6.8	845	71.0
10		2,234	-0.1	1,076	-6.3	231	-20.6	623	47.1
11		2,361	2.6	1,141	-4.3	286	-4.0	614	40.3
12		2,582	-4.8	1,361	-8.6	288	-9.0	620	20.5
2023.1		2,396	-5.1	1,143	0.3	247	-27.6	697	6.4

자료 : 한국무역협회

품목별 수입액

(전년동월(기)비, 단위=백만달러, %)

		수입액		전기전자		기계류		화학제품	
		전년동월(기)비		전년동월(기)비		전년동월(기)비		전년동월(기)비	
2012		7,556	-12.2	1,964	-36.3	726	6.7	1,774	3.5
2013		6,509	-13.9	1,346	-31.5	561	-22.7	1,800	1.5
2014		6,178	-5.1	1,115	-17.2	431	-23.1	1,893	5.2
2015		5,506	-10.9	963	-13.6	526	22.0	1,658	-12.4
2016		5,660	2.8	1,225	27.2	517	-1.6	1,703	2.7
2017		6,503	14.9	1,365	11.4	656	26.8	1,917	12.6
2018		6,677	2.7	1,390	1.9	562	-14.4	2,024	5.6
2019		6,884	3.1	1,571	13.0	742	32.1	1,920	-5.1
2020		7,007	1.8	1,470	-6.4	759	2.3	2,136	11.3
2021		9,518	15.7	1,684	14.6	839	10.5	3,588	68.0
2022		10,164	6.8	1,897	12.6	856	2.1	3,827	6.6
2021. I		1,998	22.9	403	13.5	153	-5.6	656	39.6
II		2,261	29.7	432	16.8	210	11.1	734	35.9
III		2,605	54.3	424	26.2	205	9.0	1,155	123.0
IV		2,647	35.6	425	3.9	270	23.3	1,042	71.4
2022. I		2,428	21.5	410	1.7	244	59.5	854	30.2
II		2,752	21.7	545	26.2	211	0.5	1,036	41.1
III		2,731	4.8	484	14.2	205	0.0	1,158	0.3
IV		2,253	-14.9	459	8.0	194	-28.1	780	-25.1
2022.1		814	25.8	136	2.8	88	108.2	296	53.3
2		701	19.3	126	1.7	72	76.3	210	2.0
3		913	19.3	148	1.2	84	19.8	348	35.2
4		867	12.1	170	21.5	66	-11.9	305	18.8
5		986	40.0	197	46.7	65	27.5	377	61.0
6		899	14.2	178	12.8	80	-5.2	354	45.4
7		926	20	170	18	74	-2.1	364	37.7
8		869	9.8	164	18.9	67	-2.3	344	7.2
9		936	-10.2	150	4.7	64	7.1	450	-21.1
10		768	-19.3	156	13.0	57	-20.5	279	-37.4
11		746	-9.4	152	9.8	75	-1.0	252	-16.3
12		739	-15.2	151	1.4	62	-49.1	249	-16.1
2023.1		774	-5.0	146	7.1	46	-48.0	293	-1.0

자료 : 한국무역협회

품목별 무역수지

(단위=백만달러)

	무역수지 금액	전기전자	기계류	화학제품
2011	3,564	3,780	1,680	-712
2012	4,489	4,462	1,694	-627
2013	7,226	6,341	1,900	-505
2014	8,018	6,772	2,099	-474
2015	9,704	7,944	1,951	-256
2016	10,344	8,274	1,871	-137
2017	13,498	11,244	2,085	-106
2018	16,556	13,334	2,525	237
2019	15,196	11,746	2,442	421
2020	17,863	12,123	2,395	2,212
2021	19,250	12,920	2,572	2,730
2021. I	5,215	3,015	689	1,194
II	4,447	2,746	650	837
III	4,976	3,748	595	352
IV	4,602	3,407	636	333
2022. I	5,672	3,318	821	821
II	5,650	3,679	667	667
III	6,000	4,125	502	503
IV	4,924	3,119	612	611
2022.1	1,711	1,004	253	253
2	1,798	1,050	235	235
3	2,163	1,264	333	333
4	1,787	1,129	259	259
5	1,901	1,201	234	234
6	1,962	1,349	174	174
7	1,755	1,195	161	161
8	2,061	1,415	151	151
9	2,184	1,515	190	191
10	1,466	920	174	174
11	1,615	989	211	211
12	1,843	1,210	227	226
2023.1	1,622	997	201	404

자료 : 한국무역협회

5) 고용

(전년동월(기)비, 단위=천명, %, %p)

	15세 이상 인구		경제활동인구		비경제활동인구		경제활동참가율	
		전년동월(기)비		전년동월(기)비		전년동월(기)비		전년동월(기)차
2013	1,308	1.2	800	3.2	507	-1.8	61.2	1.2
2014	1,327	1.5	848	5.9	479	-5.5	63.9	2.7
2015	1,345	1.4	862	1.6	484	0.9	64.0	0.1
2016	1,363	1.3	867	0.7	495	2.4	63.7	-0.3
2017	1,376	0.9	880	1.5	495	0.0	64.0	0.3
2018	1,385	0.7	898	2.1	487	-1.8	64.9	0.9
2019	1,400	1.1	908	1.1	492	1.1	64.9	0.0
2020	1,409	0.6	919	1.2	489	-0.6	65.3	0.4
2021	1,417	0.6	920	0.1	496	1.4	65.0	-0.3
2022	1,427	0.7	949	3.2	478	-3.6	66.5	1.5
2021. I	1,413	0.4	891	-1.3	523	3.8	63.0	-1.9
II	1,415	0.5	930	-0.1	485	1.7	65.7	-0.6
III	1,417	0.6	929	0.0	489	1.9	65.5	-0.8
IV	1,420	0.6	932	2.1	489	-1.6	65.6	1.2
2022. I	1,423	0.7	926	3.9	496	-5.2	65.1	3.3
II	1,425	0.7	966	3.9	460	-5.2	67.8	3.2
III	1,428	0.8	958	3.1	469	-4.1	67.1	2.4
IV	1,431	0.8	946	1.5	485	-0.8	66.1	0.8
2022.1	1,422	0.6	914	5.4	508	-7.0	64.2	4.6
2	1,423	0.7	923	3.2	500	-3.7	64.9	2.5
3	1,424	0.7	943	3.6	481	-4.6	66.2	2.8
4	1,425	0.8	953	3.8	471	-5.0	66.9	3.1
5	1,426	0.8	971	3.9	455	-5.2	68.1	3.0
6	1,426	0.7	974	4.2	453	-5.6	68.3	3.3
7	1,427	0.7	964	3.7	463	-4.7	67.6	2.9
8	1,428	0.8	955	2.7	473	-2.9	66.9	2.0
9	1,429	0.8	956	3.2	472	-4.1	66.9	2.5
10	1,430	0.8	956	1.9	473	-1.7	66.9	1.2
11	1,431	0.8	954	2.1	477	-2.1	66.7	1.5
12	1,431	0.7	928	0.4	504	1.2	64.8	-0.3
2023.1	1,432	0.7	934	2.2	498	-2.0	65.2	1.6

자료 : 국가통계포털(KOSIS)

(전년동월(기)비, 단위=천명, %)

	취업자		농림어업		광공업		사회간접자본 및 기타서비스업	
		전년동월(기)비		전년동월(기)비		전년동월(기)비		전년동월(기)비
2014	823	5.0	96	0.0	167	3.1	560	6.5
2015	839	1.9	89	-7.3	180	7.8	570	1.8
2016	845	0.7	84	-5.6	182	1.1	580	1.8
2017	861	1.9	89	6.0	175	-3.8	597	2.9
2018	876	1.7	90	1.1	185	5.7	601	0.7
2019	880	0.5	89	-1.1	191	3.2	601	0.0
2020	890	1.1	93	4.5	201	5.2	596	-0.8
2021	897	0.8	96	3.2	213	6.0	588	-1.3
2022	926	3.2	101	5.2	199	-6.6	626	6.5
2021. I	859	-1.3	79	-3.7	217	12.4	563	-5.2
II	907	0.6	101	0.0	214	9.2	592	-2.1
III	910	1.0	104	3.0	208	1.5	599	0.5
IV	914	3.0	101	14.8	212	1.4	601	2.0
2022. I	896	4.3	93	17.7	213	-1.8	590	4.8
II	940	3.6	106	5.0	199	-7.0	634	7.1
III	938	3.1	109	4.8	194	-6.7	635	6.0
IV	930	1.8	97	-4.0	189	-10.8	644	7.2
2022.1	879	5.8	93	36.8	215	1.4	571	3.4
2	892	3.6	92	13.6	211	-4.1	589	5.2
3	918	3.7	96	7.9	212	-3.6	610	5.9
4	928	3.5	102	5.2	200	-5.2	627	6.6
5	942	3.4	110	6.8	198	-8.8	634	7.3
6	948	3.9	107	3.9	199	-7.0	642	7.9
7	939	3.6	104	3.0	195	-5.8	640	7.2
8	941	3.0	111	7.8	195	-6.3	635	5.3
9	935	2.6	110	2.8	193	-7.7	631	5.9
10	942	2.3	105	-1.9	189	-9.1	649	7.1
11	941	2.6	101	-1.9	190	-10.0	650	7.8
12	906	0.3	85	-9.6	189	-12.9	633	6.7
2023.1	875	-0.5	75	-19.4	189	-12.1	608	6.5

자료 : 국가통계포털(KOSIS)

(전년동월(기)비, 단위=천명, %, %p)

	실업자		실업률		고용률	
		전년동월(기)비		전년동월(기)차		전년동월(기)차
2014	25	56.3	3.0	1.0	62.0	2.0
2015	22	-12.0	2.6	-0.4	62.4	0.4
2016	23	4.5	2.6	0.0	62.0	-0.4
2017	20	-13.0	2.2	-0.4	62.6	0.6
2018	22	10.0	2.4	0.2	63.3	0.7
2019	28	27.3	3.1	0.7	62.9	-0.4
2020	29	3.6	3.2	0.1	63.2	0.3
2021	23	-20.7	2.5	-0.7	63.3	0.1
2022	23	0.0	2.5	0.0	64.9	1.6
2021. I	32	-3.0	3.5	-0.2	60.8	-1.0
II	23	-20.7	2.5	-0.6	64.1	0.0
III	19	-32.1	2.0	-1.0	64.2	0.2
IV	18	-33.3	1.9	-1.0	64.3	1.4
2022. I	30	-6.3	3.2	-0.3	63.0	2.2
II	26	13.0	2.7	0.2	65.9	1.8
III	20	5.3	2.1	0.1	65.7	1.5
IV	17	-5.6	1.8	-0.1	65.0	0.7
2022.1	34	-5.6	3.8	-9.5	61.8	5.1
2	31	-6.1	3.4	-8.1	62.7	3.0
3	24	-4.0	2.6	-3.7	64.5	3.0
4	25	13.6	2.6	8.3	65.2	2.8
5	28	16.7	2.9	11.5	66.1	2.6
6	25	8.7	2.6	4.0	66.5	3.3
7	26	4.0	2.7	3.8	65.8	3.0
8	14	-12.5	1.5	-11.8	65.9	2.2
9	21	40.0	2.2	37.5	65.4	1.9
10	15	-11.8	1.5	-16.7	65.9	1.5
11	13	-23.5	1.4	-22.2	65.7	1.7
12	22	4.8	2.4	9.1	63.3	-0.3
2023.1	36	5.9	1.0	-73.7	61.1	-1.1

자료 : 국가통계포털(KOSIS)

6) 물가

소비자물가

(2020=100, 전년(월)비, 단위=%)

		소비자물가			생활물가			신선식품물가		
		전월(기)대비	전년동월(기)비		전월(기)대비	전년동월(기)비		전월(기)대비	전년동월(기)비	
2013		94.1	1.3	-	94.8	0.6	-	90.3	-0.9	-
2014		95.2	1.2	-	95.7	1.0	-	81.9	-9.2	-
2015		95.1	-0.2	-	94.6	-1.2	-	81.6	-0.4	-
2016		95.6	0.6	-	95.0	0.4	-	87.0	6.6	-
2017		97.5	2.0	-	97.5	2.6	-	91.6	5.4	-
2018		99.1	1.6	-	99.3	1.9	-	95.4	4.1	-
2019		99.5	0.4	-	99.4	0.2	-	91.9	-3.6	-
2020		100.0	0.5	-	100.0	0.6	-	100.0	8.8	-
2021		102.7	2.7	-	103.5	3.5	-	106.1	6.1	-
2022		108.5	5.7	-	110.1	6.3	-	114.0	7.5	-
2021. I		101.6	1.5	1.4	102.1	2.3	1.5	110.2	5.9	14.5
II		102.3	0.6	2.8	103.0	0.9	3.5	103.8	-6.1	10.3
III		102.9	0.6	2.7	103.8	0.7	3.6	104.7	0.9	-1.3
IV		104.0	1.1	3.9	105.1	1.3	5.4	105.8	1.0	2.1
2022. I		105.7	1.6	4.0	106.8	1.6	4.6	112.0	5.5	1.6
II		108.4	2.5	6.0	110.3	3.2	7.1	109.8	-2.0	5.7
III		109.9	1.4	6.8	111.7	1.2	7.6	122.4	10.3	16.9
IV		110.1	0.2	5.9	111.5	-0.2	6.0	112.0	-9.4	5.9
2022.1		104.9	0.5	3.6	105.6	0.6	4.2	112.2	4.2	6.0
2		105.6	0.7	3.9	106.6	0.9	4.3	112.6	0.4	0.1
3		106.6	1.0	4.5	108.2	1.6	5.3	111.1	-1.3	-0.9
4		107.6	0.9	5.3	109.3	0.9	6.1	111.8	0.6	3.8
5		108.4	0.7	6.0	110.3	0.9	7.1	109.3	-2.3	5.4
6		109.2	0.8	6.7	111.4	1.0	7.9	108.3	-0.9	8.2
7		109.9	0.6	7.2	111.9	0.4	8.5	116.0	7.1	14.7
8		109.7	-0.2	6.6	111.2	-0.6	7.4	122.4	5.6	18.9
9		110.1	0.4	6.6	112.1	0.8	7.1	128.9	5.3	17.0
10		110.3	0.1	6.6	111.9	-0.1	6.8	120.0	-6.9	16.2
11		110.0	-0.3	5.6	111.4	-0.4	5.5	106.7	-11.1	0.3
12		100.0	-9.0	-4.1	111.0	-0.4	5.7	109.1	2.3	1.3
2023.1		110.7	10.7	5.6	111.9	0.9	6.0	115.8	6.1	3.2

자료 : 국가통계포털(KOSIS)

7) 금융

예금은행
여수신

(전년동월비, 단위=10억원, %)

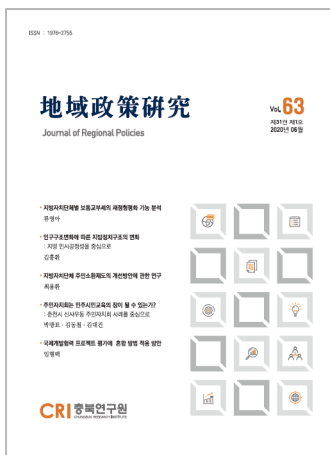
	예금은행여수신(말잔)		전년동월대비 증감률	
	예금	대출금	예금	대출금
2015	16,285.4	21,044.6	7.7	10.3
2016	17,522.2	22,070.0	7.6	4.9
2017	18,707.2	23,178.8	6.8	5.0
2018	19,412.9	25,028.7	3.8	8.0
2019	21,582.6	26,399.9	11.2	5.5
2020	23,634.2	28,669.1	9.5	8.6
2021	25,567.9	30,442.5	8.2	6.2
2022	28,913.8	31,219.6	13.1	2.6
2021. I	24,781.3	29,239.8	9.2	9.7
II	25,815.4	29,707.1	6.9	8.1
III	26,134.1	29,976.6	7.9	7.1
IV	25,567.9	30,442.5	8.2	6.2
2022. I	26,239.3	30,886.4	5.9	5.6
II	28,275.9	30,712.2	9.5	3.4
III	29,405.8	30,903.2	12.5	3.1
IV	28,913.8	31,219.6	13.1	2.6
2021.12	25,567.9	30,442.5	8.2	6.2
2022.1	25,602.1	30,731.7	6.4	6.2
2	25,880.0	30,666.3	4.4	5.2
3	26,239.3	30,886.4	5.9	5.6
4	27,221.3	30,920.2	10.1	4.9
5	28,013.8	30,973.6	11.1	4.8
6	28,275.9	30,712.2	9.5	3.4
7	28,048.6	30,845.2	10.9	3.7
8	28,812.4	30,894.1	9.2	3.7
9	29,405.8	30,903.2	12.5	3.1
10	29,688.6	31,071.1	13.6	2.3
11	29,865.5	31,243.8	15.1	2.4
12	28,913.8	31,219.6	13.1	2.6

자료 : 한국은행 경제통계시스템(ECOS)



CRI Info

지역정책연구 원고모집



충북연구원에서 「지역정책연구」
논문을 모집하오니 많은 관심과 투고
부탁드립니다.

「지역정책연구」는 충북연구원에서 연3회 발간하는 전문학술지입니다. 본 학술지가 충청북도를 비롯한 지역의 정책 발전을 선도하는 학술지로 성장할 수 있도록 여러분의 많은 관심과 투고를 부탁드립니다.

☑ 투고대상

관련 전문가

☑ 분량

200자 원고지 80매 이내(A4 15매 이내)

☑ 논문내용

지역 관련 연구논문 및 정책논문으로 분야 제한 없음

☑ 작성방법

충북연구원 홈페이지(www.cri.re.kr)내 작성요령을 참고
하시고, 지난 논문은 E-book형태로 열람하실 수 있습니다.

☑ 마감일

수시마감

☑ 문의

충북연구원 지역정책연구 편집위원회

Tel 043-220-1133 Fax 043-220-1199 Email yhchoi@cri.re.kr

“많은 분들의 관심과 투고를 부탁드립니다.”

